



Commune de Saint-Saphorin (Lavaux)



Organisation
des Nations Unies
pour l'éducation,
la science et la culture



Lavaux, vignoble en terrasses
• inscrit sur la Liste
• du patrimoine mondial
• en 2007

Rapport de gestion et comptes 2018



1071 Saint-Saphorin, le 27 mai 2018

Municipalité
de
St-Saphorin
(Lavaux)



AU CONSEIL COMMUNAL DE SAINT-SAPHORIN

Préavis municipal no 389

Rapport de gestion pour l'année 2018

Madame la Présidente,
Mesdames et Messieurs les Conseillères et Conseillers,

Conformément aux dispositions de la Loi sur les communes du 28 février 1956 (dont la dernière modification est entrée en vigueur le 1^{er} juillet 2013), du règlement sur la comptabilité des communes du 14 décembre 1979 et de l'art. 93 du règlement du Conseil communal de Saint-Saphorin du 16 février 2016, la Municipalité a l'honneur de vous présenter ci-après son rapport annuel sur la gestion des comptes et des biens communaux pour l'année 2018.

Ces derniers ont été soumis à l'organe de révision qui a fait son contrôle le 11 mai 2019 conformément aux directives du 4 décembre 2017 édictées par l'Etat de Vaud.

Ce rapport est accompagné des comptes donnant à chacune et à chacun un aperçu des finances communales.

La Municipalité vous souhaite une très bonne lecture.

Considérations générales

Le présent rapport décrit dans le détail les activités des différents services et permet de comparer les chiffres réels 2017 et 2018 ainsi que le budget 2018. Destiné au Conseil communal, il est également un document important pour la documentation des archivistes.

Le compte de fonctionnement montre un excédent de charges de CHF 83'027.37, alors que le budget prévoyait un excédent de charges de CHF 430'036.00. Ce résultat inclut une série d'opérations comptables, sous forme d'amortissements, ainsi que des prélèvements et versements aux fonds de réserve.

La Bourse communale a comme de coutume appliqué les principes de gestion comptable propres aux communes incluant la notion d'équilibre des comptes affectés 46 (réseaux d'égouts, d'épuration) et 81 (service des eaux).

Le détail complet des comptes des associations intercommunales est à disposition dans les rapports idoines.

1. ADMINISTRATION GENERALE

10 Autorités

Conseil communal

La composition du bureau du Conseil communal a été la suivante :

Présidente	Mme Laurence Dellieu
1 ^{er} vice-Président	M. Jonas Lambelet
2 ^{ème} vice-Président	Mme Odette Menétrey
Scrutateurs	M. Marjanco Madzovski
	vacant
Scrutateurs suppléants	M. David Garcia
	M. Pierre Grand
Secrétaire	M. Patrice Bocquet

La Municipalité a déposé sur le bureau du Conseil communal les préavis suivants :

Séance	Préavis
5 mars	373 Demande de crédit de CHF 28'760.80 pour la création d'une chambre de visite et le remplacement de trois vannes d'eau potable au chemin des Rueyres
25 juin	375 Rapport de gestion et les comptes 2017 376 Arrêté d'imposition pour l'année 2019 377 Révision des statuts de l'Association régionale d'action sociale Riviera 378 Demande de crédit de CHF 18'000.- HT pour la réfection du chemin d'Ogoz en commun avec la commune de Chardonne et la création d'une évacuation des eaux pluviales au chemin de Pra-Roud 379 Poursuite des travaux en lien avec la requalification de la RC 780a
10 septembre	380 Demande de crédit de CHF 59'500.- TTC pour la réfection des sentiers des Riettes et du Pâquis 381 Demande de crédit d'étude de CHF 53'850.- TTC pour la révision du plan général d'affectation (PGA) et du plan d'extension partiel « Village de Saint-Saphorin » 382 Demande de crédit de CHF 88'400.- TTC pour le remplacement des conduites d'eau claire et d'eau potable au chemin du Mont
14 décembre	383 Rénovation de la place de jeux de la gare 384 Révision générale du règlement de police 385 Budget pour l'année 2019

Votations et élections



4 dépouillements
réalisés par le bureau du
Conseil

240 électeurs et
électrices, dont
20 étrangers

Motions, postulats et interpellations

Conformément à l'article 112 du RCC, la Municipalité fait part des postulats, motions, projets et interpellations auxquels elle n'a pas encore répondu ou qui sont en cours d'étude au 31 décembre 2018, à savoir :

Date	Auteur	Sujet	Remarque
2010	Pierre Grand	Pour une étude sur la mobilité douce à St-Saphorin	Un groupe de travail a été créé pour étudier les possibilités de mobilité douce dans le cadre de la réfection et requalification de la route du Lac. La réflexion est étendue aux communes voisines via la CIL

2011	François Etter	Circulation sur la route cantonale traversant notre commune	Comme pour l'objet précédent, ce sujet sera traité par le nouveau groupe de travail
------	----------------	---	---

Municipalité

Gérald Vallélian	Marianne Mühlethaler	Laurette Ruchonnet	Gilles Guex	Mauro Contardo
Syndic	Municipale	Municipale	Municipal	Municipal
23.05.2012	01.01.2002	01.07.2011	01.07.2011	07.05.2012
Administration, domaines et développement durable	Affaires sociales, espaces, cultes, écoles et sport	Urbanisme et bâtiments	SI, eaux, déchets et informatique	Finances, police et routes
Délégations	Délégations	Délégations	Délégations	Délégations
<ul style="list-style-type: none"> • Conférence des Syndics du district • Appellation Saint-Saphorin • Caveau des vigneron • Commission de la taxe de séjour • Bureau de la CIL • Société de développement • MVT • Triage de Lavaux • Groupement de défense contre la Grêle à Lavaux • Association pour la défense des intérêts audiovisuels de la région Riviera-Chablais-Pays-d'Enhaut • Codir ASCL • Comité LPM 	<ul style="list-style-type: none"> • Conseil de l'établissement et intercommunal de l'ASCL • Codir de l'ARAS Riviera • ARAJEL • Fondation en faveur des familles du cercle de St-Saphorin • Assemblée de paroisse • Conseil intercommunal de l'ACPRS • Entraide familiale • Hôpital Lavaux • Lausanne-Marathon 	<ul style="list-style-type: none"> • CIL • Associations Lavaux en Train et Lavaux Express • CI de l'ARAS Riviera • Société des améliorations foncières 	<ul style="list-style-type: none"> • Commission consultative du feu • EauService 	<ul style="list-style-type: none"> • Codir de l'APOL • Conseil intercommunal de l'ACPRS • Fonds intercommunal de réserve pour l'achat et le renouvellement d'unités de sauvetage • Télélavaux

Durant l'année 2018, l'Exécutif a tenu 44 séances (34 en 2017). Au vu du nombre croissant de dossiers à traiter, la Municipalité a décidé de tenir séance de façon hebdomadaire, à savoir tous les lundis à 17h00, hormis le premier lundi du mois où elle siège à 19h30.

La traditionnelle inspection annuelle de Monsieur le Préfet a eu lieu le 20 novembre 2018. Aucune remarque particulière n'a été émise.

11 Administration



5 employés permanents
représentant
2.5 EPT

CHF 211'154.70
de charges salariales
hors charges sociales

Personnel communal

Le personnel communal est composé de :

- M. Jorge Ferreira, Employé communal (dès le 1^{er} avril 1998) à 100%
- Mme Laurence Negro-Chochard, Secrétaire Municipale (dès le 1^{er} juillet 2009) à 70%
- M. Roger Stettler, Boursier communal (1^{er} juin 2015) à 30%
- Mme Carine Etter, collaboratrice au secrétariat (dès le 1^{er} novembre 2017) à 40%

- M. Pierre Frauenfelder, auxiliaire au service de voirie (1^{er} janvier 2016) à 15%
- M. Pierre Fontannaz, Vigneron-tâcheron (du 1^{er} novembre 1986 au 31 octobre 2018)
- M. Yvan Regamey, Vigneron-tâcheron (dès le 1^{er} novembre 2005 au 31 octobre 2018)
- M. Thierry Bron, Vigneron-tâcheron (dès le 1^{er} novembre 2018)
- Mme Madeleine Imobersteg, responsable de la cave communale (du 6 novembre 2008 au 30 avril 2018)

Auxiliaires/remplaçants :

- Mme Natacha Fasquel, gestion et surveillance du salon-lavoir
- M. René Mühlethaler, aide de l'employé communal
- Mme Marie-Louise Chevalley, gestion du temple (dès le 1^{er} août 2012)

M. Fontannaz, Vigneron-tâcheron, a fait valoir son droit à la retraite. Il a été remplacé par M. Thierry Bron au 1^{er} novembre 2018.

La Municipalité a décidé de remettre les tâches de la responsable de la cave communale aux employés communaux, avec l'appui du Municipal-délégué et de son suppléant.

Aucune indexation au coût de la vie n'a été attribuée au 1^{er} janvier 2018. Toutefois, les employés administratifs ont bénéficié d'une augmentation statutaire conformément au règlement du personnel communal.

Naturalisations

Aucune demande de naturalisation n'a été déposée en 2018 et la Municipalité n'a procédé à aucune audition durant l'année.

Intérêts généraux (agenda 21 et développement durable)

Malgré plusieurs demandes, aucune subvention pour l'achat d'un vélo électrique n'a été versée conformément au règlement communal en vigueur, le budget idoine ayant été abrogé par le Conseil communal.

16 Taxe de séjour

Le résultat des comptes 2018 de la commission intercommunale de la taxe de séjour cercle de Saint-Saphorin se décompose comme suit :

	Hôtels recettes CHF	Locations recettes CHF	Résidences secondaires recettes CHF	Totaux nuitées recettes CHF	
Chexbres	70'857.50	4'672.70	10'929.20	21'661	86'459.40
Puidoux	31'769.50	18'822.00	4'556.90	15'351	55'148.40
Rivaz	2'772.00	3'018.00	2'690.00	1'798	8'480.00
St-Saphorin	0.00	1'164.00	3'118.15	388	4'282.15
Totaux	105'399.00	27'676.70	21'294.25	39'198	154'369.95
Différence par rapport à 2017				+5'262	+13'084.30

Ces fonds sont gérés par la commission de la taxe intercommunale de séjour, sur la base du règlement modifié le 13 décembre 2013 par le Conseil communal et entré en force le 12 mars 2014. Ils sont destinés à soutenir divers événements culturels, touristiques et promotionnels.

2. FINANCES



CHF 500'266.72
de charges

CHF 1'696'747.30
de revenus

Les impôts sont supérieurs aux prévisions, en raison de rattrapages sur plusieurs années antérieures de contribuables qui n'ont toujours pas régularisés leurs situations fiscales. Ces situations sont pénalisantes pour nous, petite commune, qui augmentons artificiellement la capacité financière durant l'année impactée, ce qui a pour conséquence d'augmenter plus que proportionnellement notre contribution à la facture péréquative.

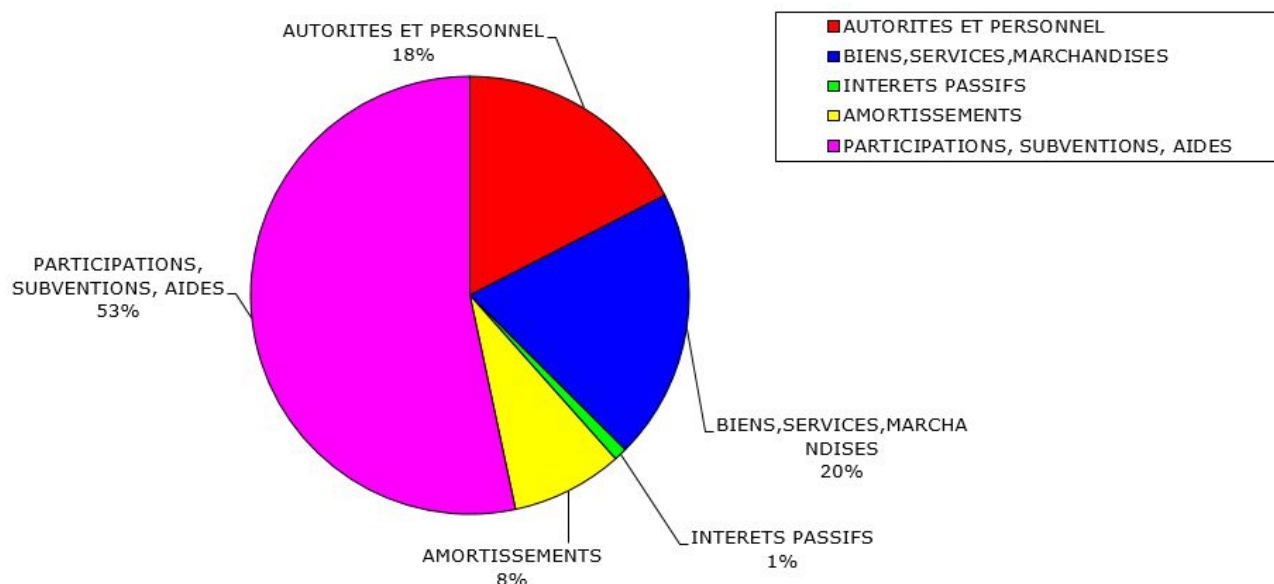
Il convient, toutefois, de rappeler qu'il est délicat de procéder à une évaluation des recettes fiscales et que les effets de rattrapage varient et impactent de manière importante les comptes communaux.

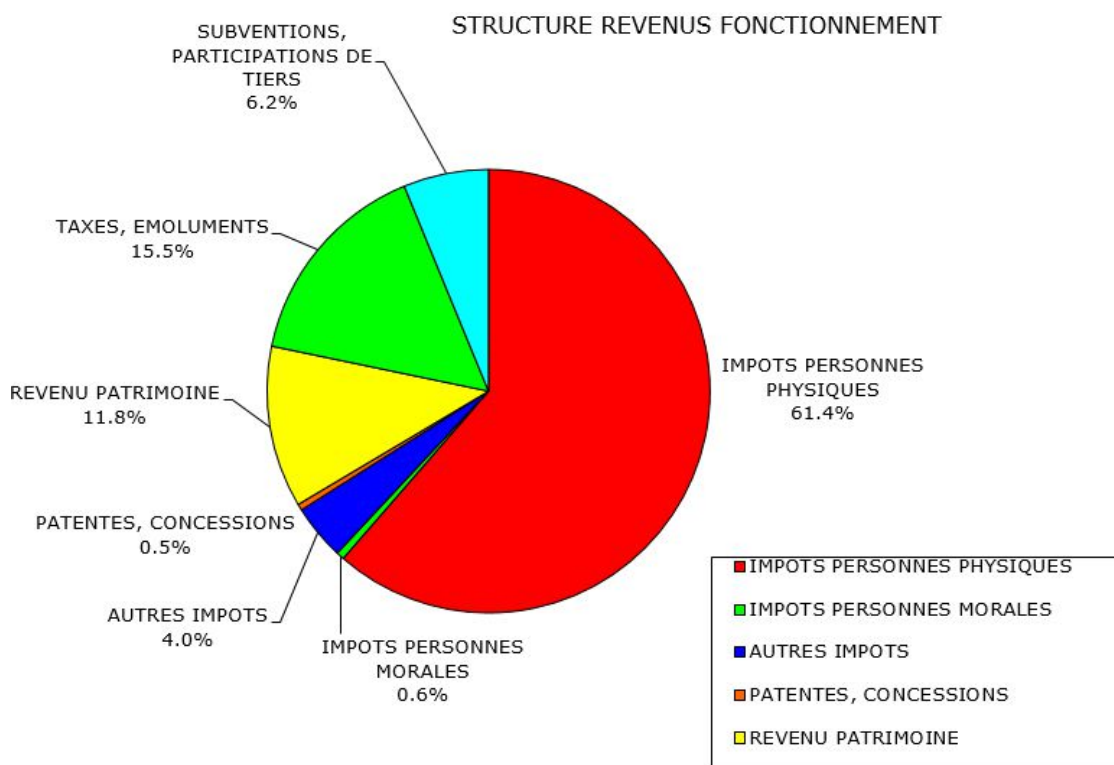
Les effets de la RIE II vaudois n'a que peu d'importance pour notre commune, dont le nombre d'entreprise est faible. Pour rappel, le régime RIE III vaudois consiste en un abaissement du taux d'impôt de base sur les bénéfices des personnes morales de 8% à 3.33% sur le plan cantonal. Le nouveau taux maximum pour l'imposition des bénéfices des entreprises à statut ordinaire diminue de 21.65% à 13.79%, ce taux comprenant la part fédérale, cantonale et communale.

Structure des charges et revenus de fonctionnement

Les deux graphiques ci-dessous représentent les charges et revenus par nature.

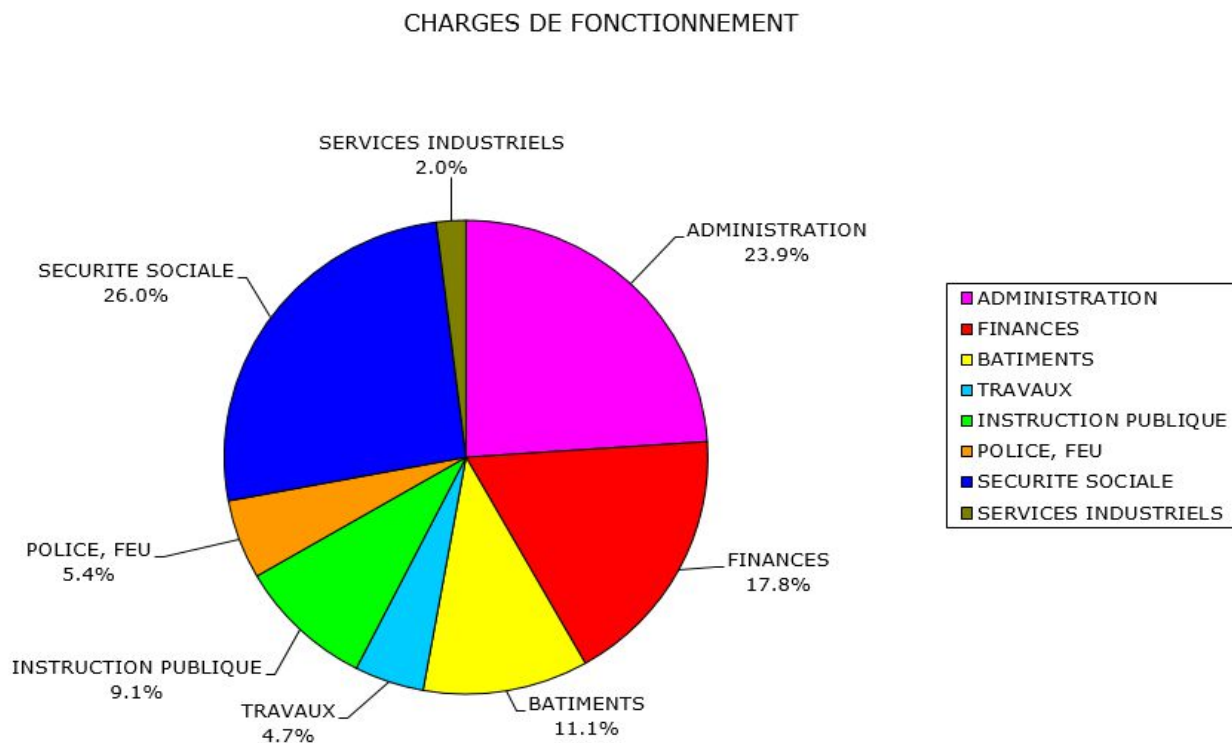
STRUCTURE CHARGES FONCTIONNEMENT



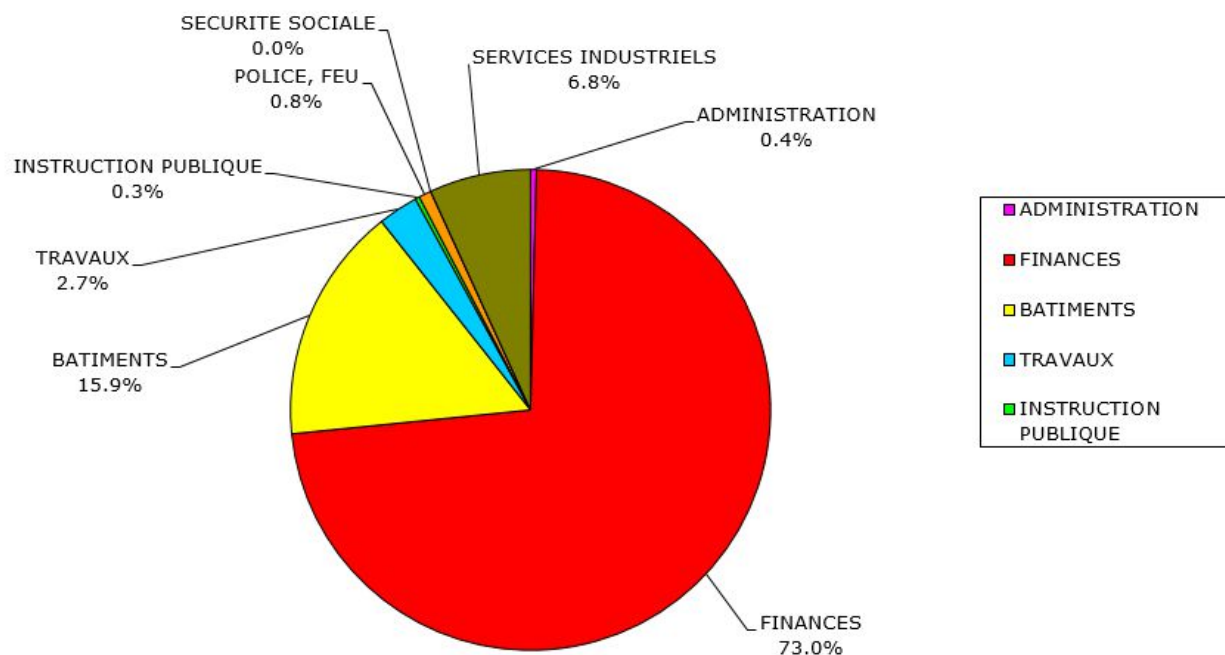


Charges et revenus de fonctionnement

Les deux graphiques suivants expriment la répartition en pourcent des charges puis des recettes.



RECETTES DE FONCTIONNEMENT



21 Impôts

Comparaison de la valeur du point d'impôt des 7 dernières années :

Année	2012	2013	2014	2015	2016	2017	2018
Taux/hab	62	62	60	62	67	67	70
Valeur/hab	58.19	59.10	53.85	54.76	50.27	56.75	54.97
Point d'impôt	20'280	22'161	20'356	20'974	20'008	22'075	21'494

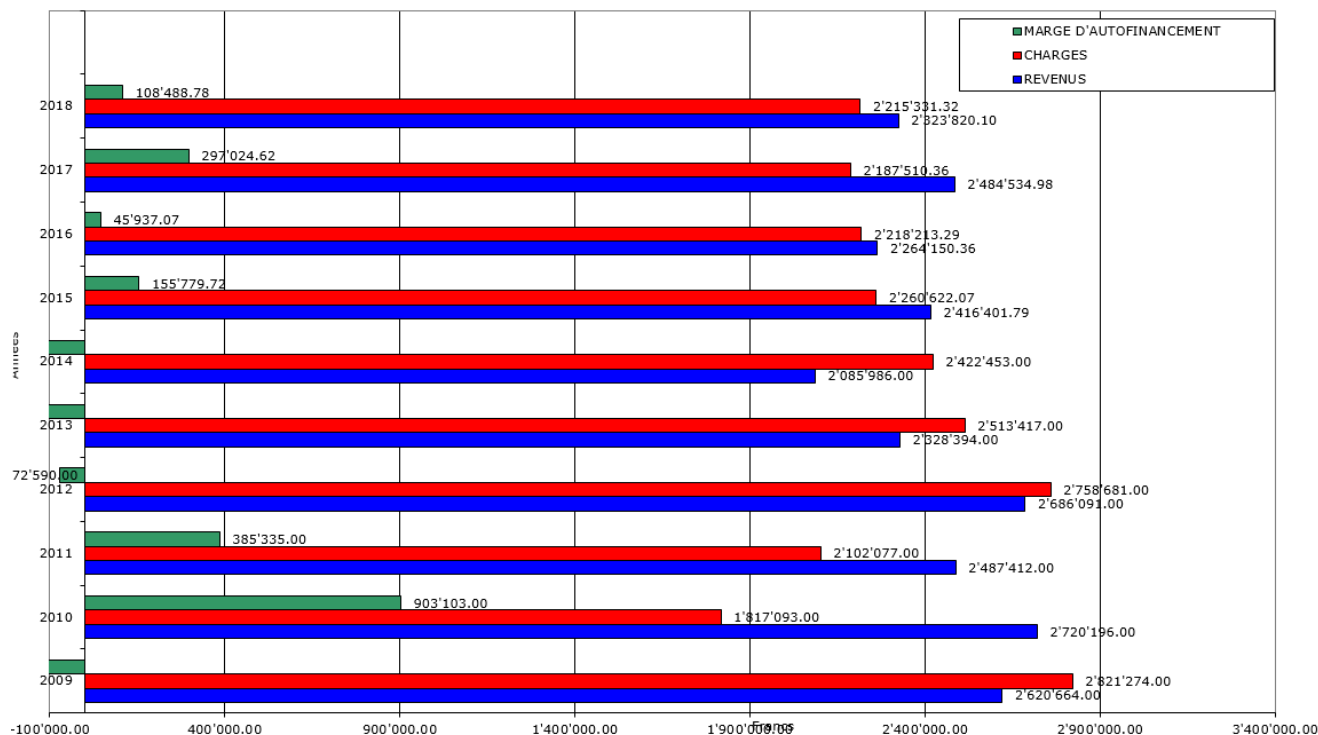
22 Service financier

Marge d'autofinancement

	Comptes 2018	Budget 2018	Comptes 2017	Comptes 2016
Total des recettes de fonctionnement	2'622'269.04	2'520'788	2'997'827.78	2'378'160.76
A déduire :				
- prélèvement sur fonds de réserve	152'414.44	73'297	393'026.55	-39'063.15
- gains comptable sur péréquation (papiers valeurs)	0.00	0.00	0.00	0.00
- imputations internes	146'034.50	121'468	120'266.25	-74'947.25
Recettes de fonctionnement nettes	2'323'820.10	1'895'987	2'484'534.98	2'264'150.36
Total des dépenses de fonctionnement	2'705'296.41	2'090'752	2'997'268.21	2'514'746.34
A déduire :				
- amortissements comptables	198'480.24	92'450	529'036.55	-128'510.30
- attributions aux fonds de réserve	145'450.35	93'400	160'455.05	-93'075.50
- imputations internes	146'034.50	121'468	120'266.25	-74'947.25
Dépenses de fonctionnement nettes	2'215'331.32	2'213'470	2'187'510.36	2'218'213.29

Recettes de fonctionnement nettes	2'323'820.10	1'895'987	2'484'534.98	2'264'150.36
Dépenses de fonctionnement nettes	2'215'331.32	2'213'470	-2'187'510.36	-2'218 213.29
Excédent de recettes / (-) dépenses de fonctionnement (marge d'autofinancement brute) Capacité d'autofinancement	108'488.78	-317'483	297'024.62	45'937.07
<u>marge d'autofinancement brute x 100</u> recettes de fonctionnement nettes	4.67%	-16.75%	11.95%	2.03%

Tableau des charges et revenus de fonctionnement épurés et MA



Péréquation financière

Cette charge est liée à la capacité contributive de la commune par rapport à la moyenne des communes vaudoises.

A titre de comparaison, le tableau ci-dessous met en évidence le poids de la charge de la contribution au fonds de péréquation et de la facture sociale nette en fonction de notre capacité contributive (revenus d'impôts).

	Comptes 2018	Budget 2018	Comptes 2017
Contribution au fonds de péréquation (y.c. antérieure)	376'279	376'278	389'475
Facture sociale (y.c. remboursements)	480'429	375'160	383'443
Impôts conjoncturels	19'000	0	117'400
Total des charges	875'708	751'438	890'318
Part de la péréquation / total des revenus d'impôts en %	24	31	21
Part de la facture sociale / total des revenus d'impôts en %	32	31	28
Total des charges en %	56	62	49

Investissements et fonds de réserve

CHF 145'450.35

attribués à des fonds de réserve

CHF 152'414.44

reprises à fonds de réserve

CHF 408'319.96

d'investissements nets du patrimoine administratif

CHF 48'659.50

d'investissements nets du patrimoine financier

Amortissements

Les amortissements 2018 s'élèvent à CHF 198'480.24.

3. DOMAINES ET BÂTIMENTS – PROPRIETES COMMUNALES**32 Forêts**

CHF 24'416.60

de charges

CHF 22'787.95

de revenus

18 hectares

de forêt

Martelage (9 juin 2018)	Vulpillière	164 m ³ résineux 3 m ³ feuillus
	Total	167 m³
Plantations		0
Sois culturaux/ éclaircies		118 ares
Vente de bois		218 m ³ bois de service résineux 0 m ³ bois de service feuillus 10 m ³ bois de feu feuillus
	Total des bois vendus	228 m³
Subventions	soins aux jeunes peuplements* ¹	CHF 2'266.30

Suite à l'été chaud et sec, de nombreux foyers d'épicéas bostrychés sont apparus dès mi-août, entraînant des coupes forcées qui ont généré des surcoûts d'exploitation importants (bois écorcés en forêt, écorces et rémanents brûlés). Le prix de ces bois est en plus péjoré de 30 à 40 %.

Il y a quelques craintes à avoir pour l'année 2019 si les conditions météorologiques de 2018 se répètent.

La Chalarose du frêne progresse toujours activement sur les arbres jeunes. L'évolution de la maladie semble par contre diminuer sur un bon nombre de sujets de grandes tailles. L'évolution de la maladie est à surveiller principalement sur les frênes plantés aux abords des infrastructures. Si la perte foliaire est supérieure à 75 % et/ou si le tronc est nécrosé, l'arbre malade doit être exploité car il devient dangereux proche d'infrastructures ou bâtiments. Le bois reste par contre commercialisable.

33 Vignes

CHF 101'595.30
de charges
CHF 103'355.20
de revenus



13'569 m²
de domaine viticole

Deux éléments expliquent la réalisation d'un bénéfice sur ce poste. Le premier est la conclusion d'un nouveau mandat de vinification des récoltes communales dès les vendanges 2018 au château de Glérolles par les Frères Dubois. Le second est la reprise des tâches en lien avec la gestion de la cave et la vente du vin par les employés communaux et les Municipaux.

Par ailleurs, par souci d'économie, la rémunération des vendangeurs a été revue : les travailleurs sont désormais rémunérés en bouteilles.

La récolte de la réserve communale a donné les quantités suivantes :

	Cépage	Vendange	Récolte	Degré Oe
Blanc	Chasselas	22 septembre	2'303 kg	89° Oe
Rouge	Gamay et Pinot	20 septembre	1'178 kg	100° Oe
	Merlot	4 octobre	410 kg	100° Oe

Les quantités suivantes de raisin ont été vendues aux Frères Dubois :

	Cépage	Récolte
Blanc	Chasselas	4'346 kg
Rouge	Gamay et Pinot	1'187 kg

35 Bâtiments

12 réservations
du caveau (8 en 2017) +
6 groupes
66 réservations
de la salle communale
(42 en 2017)

19 appartements
CHF 235'963.85
de loyers encaissés

La reprise de la gestion du caveau des vigneron par le secrétariat municipal a permis d'encaisser CHF 3'300.- de locations, dont 6 groupes via les vigneron du caveau. Pour rappel, l'ancien bail à loyer conclu avec les vigneron s'élevait à CHF 2'740.- annuel.

4. TRAVAUX PUBLICS - URBANISME

42 Urbanisme – Architecture – Police des constructions



24
dossiers examinés,
analysés ou traités

1 permis de construire délivrés (2 en 2017)
3 permis d'habiter ou d'utiliser délivrés
(0 en 2017)
4 dispenses d'enquêtes accordées
(6 en 2017)

Révision du RPGA

Le Service du développement territorial a calculé la capacité de développement de la commune (réserves et potentiel de densification) avec une surcapacité d'accueil de 12 habitants. Ainsi, des mesures doivent être prises dans le cadre de la révision du plan d'affectation communal par le dézonage de certaines parcelles. La Municipalité a identifié les parcelles constituant les réserves et examiné des pistes de dézonage.

43 Route – Voirie



CHF 35'325.50
de charges pour
l'entretien du réseau
routier

7'895 m
de routes communales

Requalification de la route du Lac

Suite à la présentation de trois variantes chiffrées de requalification de la RC780 aux différents services étatiques concernés ainsi qu'à l'acceptation par votre Conseil du préavis 379 concernant la poursuite des travaux, un dossier d'examen préalable de la variante prévoyant la réhabilitation de la route et la création d'un parking semi-enterré a été soumis à la DGMR le 15 janvier 2019.

Dans l'intervalle, l'état du goudron se dégrade toujours plus, obligeant la location d'une balayeuse à la commune de Chexbres pour l'enlèvement des gravillons qui sont projetés sur le trottoir et dans les propriétés voisines.

Chemin d'Ogoz et de Pra-Roud

Les travaux de réfection du chemin d'Ogoz et de création d'une cunette à Pra-Roud ont été réalisés fin novembre 2018, conformément au préavis municipal no 378.

Sentiers des Riettes et du Pâquis

Votre Conseil approuvait, à l'automne 2018, le préavis municipal 380 relatif à la réfection des sentiers des Riettes et du Pâquis pour un montant de CHF 59'500.- TTC, étape I de la planification communale d'entretien des chemins agricoles et viticoles sur dix ans. Les propriétaires de vignes adjacentes concernés ont tous signé une convention pour la prise en charge de 35% des frais. Le solde de 35% fera l'objet de subventions cantonales et fédérales.

Route de Cremières

L'état de dégradation important de la route de Cremières a nécessité une intervention d'urgence sur environ 9 m², pour un montant de CHF 2'574.05.

Zone 30 à Lignièrès

L'aménagement du quai de déchargement pour bus scolaires à Lignièrès, soumis au Conseil communal lors de sa séance du 14 décembre 2014, a pu être réalisé en juillet 2018 suite à la levée du moratoire imposé par le gel du PDCant. Le marquage au sol sera achevé après réalisation de la place de jeux de Lignièrès.

Entretien du véhicule

Le véhicule Piaggio, acquis en 2014, a dû subir plusieurs interventions suite à différentes pannes. Il a passé l'expertise avec succès.

44 Parcs publics, places et promenades - Cimetière

Place de jeux à Lignières

Suite à l'approbation du PDCant au niveau fédéral en janvier 2019, le dossier d'approbation préalable concernant le PPA de Lignières, en suspens depuis août 2017, a pu être mis à l'enquête durant l'été 2018. C'est ensuite la place de jeux de Lignières qui a été soumise à l'enquête en octobre 2018, sans soulever ni remarque ni opposition.

Douze ans après l'initiation du projet, le permis de construire a pu être délivré dans la foulée.

Peuplier de la place

Suite à l'apparition de fissures importantes sur le mur de soutien de la place du Peuplier, des experts ont été mandatés pour procéder à une fouille autour du peuplier afin de déterminer si celles-ci sont liées au développement des racines. Il est ressorti que la pose d'une bâche de protection devait être exécutée le long du mur afin d'éviter que les racines s'y infiltrent. Ces travaux ont été réalisés début 2019.

Décorations florales

La commune a participé à la campagne de soutien à la lutte contre le cancer du sein organisée par l'association L'Aimant Rose en décorant plusieurs massifs de tulipes roses et blanches.

45 Association intercommunale pour l'épuration des eaux usées et la gestion des

46 déchets pour les communes de Chexbres, Puidoux, Rivaz et Saint-Saphorin

CHF 1'793'165.10

de charges de
fonctionnement

1'090.67 tonnes

de déchets ménagers
acheminés à la Satom pour
incinération (+27.32 tonnes
par rapport à 2017)

45 Déchetterie intercommunale



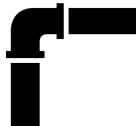
CHF 465'069.22

à charge des 4
communes pour le
fonctionnement de la
déchetterie

371.38 tonnes

de papier et carton récupérés

46 Assainissement – Réseau d'égouts, épuration, eaux claires



6'698 m
de collecteurs
communaux

3'890 m de collecteurs
ACPRS

5'263 m de collecteurs
d'eaux pluviales provenant de
voies de circulation

5. FORMATION – JEUNESSE – EGLISE

51 Association Scolaire Centre Lavaux (ASCL)



CHF 6'017'060.58
de charges

28 élèves
saint-saphoriens, sur les
1'163 enfants scolarisés

	Habitants 01.01.2018	Elèves 30.09.2018	Répartition
Bourg-en-Lavaux	5'288	503	2'723'938.46
Chexbres	2'250	233	1'208'105.96
Puidoux	2'904	365	1'725'532.33
Rivaz	351	34	182'390.56
Saint-Saphorin	389	28	177'093.28
Total	11'182	1'163	6'017'060.58

58 Temple et cultes



20
réservations du temple
(15 en 2017)

14
réservations du jardin
(11 en 2017)

6. SECURITE PUBLIQUE

60 Association intercommunale de police (APOL)



CHF 8'561'487.41
de charges
CHF 3'085'433.84
de revenus

Chiffres pour
Saint-
Saphorin

1'355 heures
d'intervention
3'033 infractions radar
236 amendes d'ordre

Répartition des coûts nets entre les communes selon la clé de répartition effective

	Habitants 01.01.18	Manif.	Type de territoire	Nombre d'interv.	Moyenne pondérée	Coût de fonctionnement
Lutry	10'001	365	74.98%	1'762	63.997%	3'504'502.00
Bourg-en-Lavaux	5'288	365	18%	843	21.119%	1'156'501.00
Chexbres	2'250	202	3%	229	6.098%	333'948.00
Puidoux	2'904	75	4%	364	7.026%	384'766.00
Rivaz	351	30	0.01%	90	0.757%	41'459.00
Saint-Saphorin	389	67	0.01%	85	1.002%	54'878.00
Total	21'183	1'132	100%	3'373	100%	5'476'054.00

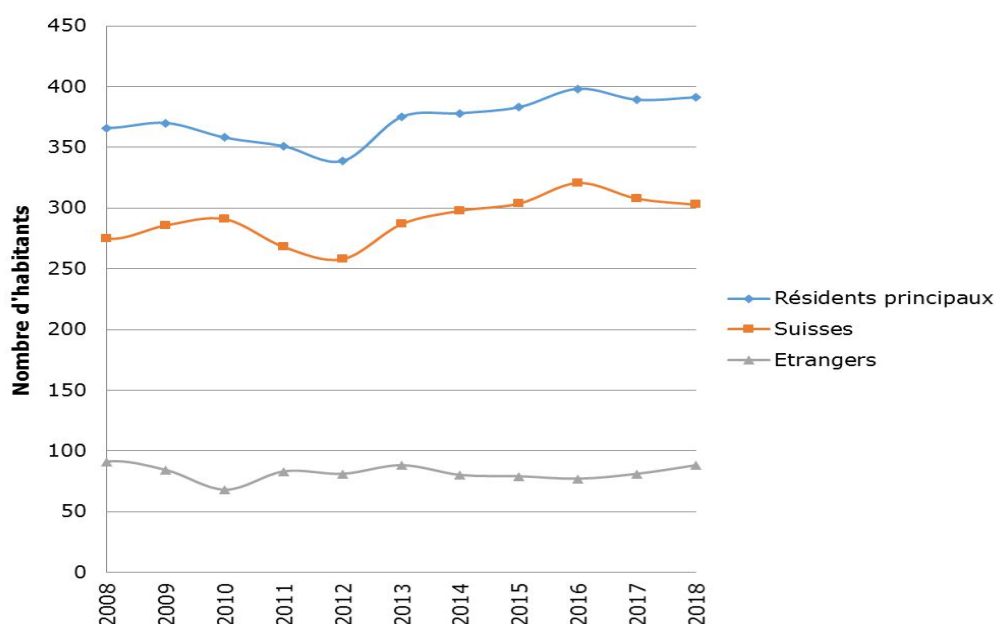
62 Registre des habitants



391 résidents principaux
(389 au 31.12.2017)
175 ménages

85 habitants de plus
de 60 ans
11 résidents secondaires
6 naissances

Evolution de la population des dix dernières années



65 Service de défense incendie et de secours Cœur-de-Lavaux



CHF 377'718.49
de charges

CHF 25.60
par habitant saint-saphorien
(CHF 27.85 en 2017)

Répartition des coûts nets entre les communes selon la clé de répartition effective

	Habitants	%	Valeur immobilière	%	Coût de fonctionnement
Bourg-en-Lavaux	5'288	31.82	2'089'382'102	34.23	124'736.21
Chexbres	2'250	13.54	713'452'096	11.69	47'642.81
Forel	2'084	12.54	700'139'211	11.47	45'344.40
Puidoux	2'904	17.48	1'177'609'796	19.29	69'435.05
Rivaz	351	2.11	139'062'801	2.28	8'291.23
Saint-Saphorin	389	2.34	178'977'278	2.93	9'957.92
Savigny	3'352	20.17	1'105'993'966	18.12	72'310.87
Total	16'618	100	6'104'617'249	100	377'718.49

66 Organisation régionale de protection civile (ORPC Lavaux)



CHF 504'695.34
de charges

CHF 19.00
par habitant
(CHF 20.81 en 2017)

	Habitants	Total
Bourg-en-Lavaux	5'367	101'995.70
Chexbres	2'238	42'531.47
Forel	2'082	39'566.81
Lutry	9'888	187'913.83
Puidoux	2'880	54'732.18
Rivaz	358	6'803.51
Saint-Saphorin	391	7'430.65
Savigny	3'353	63'721.18
Total	26'557	504'695.34

7. SECURITE SOCIALE

71 Aides sociales

Association du réseau d'accueil de jour des enfants de Lavaux ARAJEL



CHF 1'546'697.95

de charges

(CHF 1'348'650.00 en 2017)

	Précolaire	Parascolaire	Accueil de jour	Frais	Total
BEL	431'853.70	156'540.00	45'384.00	11'047.95	644'825.65
Chexbres	266'648.20	72'040.30	29'677.55	6'421.35	374'787.40
Puidoux	212'482.05	67'653.20	136'152.00	7'256.70	423'543.95
Rivaz	46'315.60	3'859.30	3'248.05	931.25	54'354.20
Saint-Saphorin	32'854.40	10'951.20	4'538.40	842.75	49'186.75
Total	990'153.95	311'044.00	219'000.00	26'500.00	1'546'697.95

RAS Régionalisation Action Sociale



CHF 1'236'836.99

de charges

CHF 8.11

Coût des AAS par habitant
(CHF 9.41 en 2017)

Tableau de répartition des participations des communes membres :

	Habitants 31.12.2017	Dossiers	Participation des communes	Agences d'assurances sociales
Blonay	6'183	69	25'577.65	50'074.50
Chardonne	2'921	40	12'661.60	23'849.25
Chexbres	2'250	28	9'533.45	18'148.45
Corseaux	2'289	42	10'754.00	18'505.25
Corsier	3'396	111	19'756.75	27'457.85
Jongny	1'549	8	5'682.75	12'455.75
La Tour-de-Peilz	11'779	409	70'400.15	96'264.65
Montreux	26'653	1'267	185'967.15	210'888.55
Puidoux	2'904	73	15'182.85	23'354.55
Rivaz	351	6	1'614.75	2'903.10
St-Légier-La Chiésaz	5'167	54	21'088.75	42'046.35
Saint-Saphorin	389	5	1'660.70	3'170.70
Vevey	19'829	1'125	152'595.95	161'406.04
Veytaux	870	49	6'666.95	7'168.55
Total	86'530	3'286	539'143.45	697'693.54
			1'236'836.99	

8. SERVICES INDUSTRIELS

81 Service des eaux



28'669 m³
d'eau facturés
(30'174 m³ en 2017)

20'575 m³ achetés

Dès le 12 juillet 2018, une restriction d'eau a été mise en place en raison de la sécheresse, laquelle a été maintenue tout le reste de l'année.

Cette sécheresse inhabituellement prolongée a causé un dessèchement du tuff, créant une fissure dans cette protection naturelle alimentant de la source du Moulinet. La source a ainsi dû être coupée durant plusieurs mois, obligeant la commune à acheter une quantité d'eau importante.

La situation a été alarmante avec une production totale des sources d'uniquement 13 l/min.

La remise en service a pu être effectuée en février 2019.

Chambre de visite de la vigne à Gilles et remplacement de trois vannes au Rueyres

Le 5 mars 2018, votre Conseil approuvait le préavis municipal no 373 relatif à la demande de crédit de CHF 28'760.80 pour la création d'une chambre de visite et le remplacement de trois vannes d'eau potable au chemin des Rueyres. Ces travaux ont été entrepris à l'automne 2018, après les vendanges, en raison de la nécessité de fermer le chemin du Mont durant une partie de l'intervention.

COMPTE D'INVESTISSEMENTS

Le compte des investissements sert à contrôler, séparément du compte de fonctionnement, toutes les dépenses et recettes concernant les postes du patrimoine financier et du patrimoine administratif au bilan, c'est-à-dire tous les équipements, constructions, participations liées à des tâches d'utilité publique.

Préavis	Etat	Dépense d'investissement ent 2018	amortissement annuel
351. Bâtiments patrimoine financier			
Préavis 334 – réfection des toitures pour CHF 550'000.- TTC	terminé en 2015		CHF 27'500.00
Préavis 365 – rénovation 3 cuisines et remplacement 18 fenêtres CHF 125'500.- TTC	en cours	CHF 48'659.50	
352. Bâtiments patrimoine administratif			
Préavis 329 – achat grange à Palley de CHF 605'000.-	en cours		CHF 18'300.00
4 / 43 / 44 / 46. Travaux			
Préavis 321 passerelle des bains Raymond de CHF 185'000.00	en cours	CHF 6'462.00	
43. Routes			
Préavis 309 et 342 – place de jeux à Lignièrès et zone 30 km/h de CHF 480'000.00 TTC et préavis 309 étude de CHF 28'850.00 HT	en cours	CHF 18'305.50	
Préavis 369 – réfection RC 780a de CHF 52'380.00 TTC	terminé en 2018	CHF 31'276.10	CHF 58'535.30 amorti en 2018
Préavis 379 – réfection RC 780a de CHF 103'200.00 TTC	en cours	CHF 55'245.90	
46. Egouts, épuration			
Préavis 382 – remplacement conduites EU et EC et chemin du Mont pour CHF 88'400.00 TTC	terminé en 2018	CHF 55'746.85	CHF 55'746.85 amorti en 2018
81. Service des eaux			
Préavis 323 – adduction des sources de CHF 295'315.00 TTC	terminé en 2017		CHF 20'500.00
Préavis 373 – création chambre visite et remplacement trois vannes de CHF 28'760.80 TTC	terminé en 2018	CHF 17'898.09	CHF 17'898.09 amorti en 2018
Préavis 348 – mise en conformité réseau d'eau de CHF 2'550'000.00 TTC	en cours	CHF 223'385.52	
Total		CHF 456'979.46	CHF 198'480.24

COMPTES DU BILAN

Préavis		Augmentation des investissements	Amortissement
9123	Immeubles du patrimoine financier	CHF 48'659.50	
9123.71	Réfection des toitures		CHF 27'500.00
9141	Ouvrages de génie civil – routes	CHF 92'984.00	CHF 58'535.30
9141.1	Ouvrages de génie civil – épuration	CHF 55'746.85	CHF 55'746.85
9141.60	Aménagement modération trafic et place de jeux à Lignièrès	CHF 18'305.50	
9143.10	Grange à Palley		CHF 18'300.00
9144	Réseau d'eau	CHF 223'385.52	
9144.7	Adduction des sources	CHF 17'898.09	CHF 38'398.09
Total		CHF 456'979.46	CHF 198'480.24

EMPRUNTS

Le total des emprunts au 31 décembre 2018 est de CHF 2'003'750.- pour un taux d'intérêts moyen de 1.18 %.

La Municipalité a contracté un nouvel emprunt de CHF 1'000'000.- auprès de Postfinance, compte 9221.6, pour une durée de 15 ans au taux de 1.35 %, avec un amortissement annuel de CHF 30'000.- conformément au préavis 348 pour la mise en conformité des ouvrages du réseau d'eau potable communal.

La commune est engagée envers les diverses associations intercommunales dont elle est membre à hauteur de CHF 1'074'262.86.

Le plafond d'endettement pour la législature 2016-2021 est fixé à CHF 5'700'000.- et celui de cautionnement à CHF 2'000'000.-.

CONCLUSIONS

La Municipalité soumet à votre Conseil les comptes 2018 qui présentent un résultat légèrement déficitaire malgré des retours extraordinaires de taxation faisant probablement l'objet de recours.

Néanmoins, la situation financière de la commune reste structurellement déficitaire si nous annihilons les effets ponctuels.

Notre commune ne peut malheureusement pas compter sur une perspective d'augmentation du nombre d'habitants pouvant générer des recettes fiscales supplémentaires. Il va sans dire que nous devons trouver des solutions afin de pouvoir répondre aux besoins courants et poursuivre le programme d'investissements nécessaire établi au début de cette législature.

Pour terminer sur des considérations plus générales, des études ont montré que comparer la situation financière du canton et celle des communes, prises dans leur ensemble, peut être hasardeux si l'on ne tient pas compte des bons éléments de comparaison et de la mise en perspective appropriée. Toutefois, sur trois éléments comparables, l'étude met en exergue :

- Les communes doivent soutenir une dette 9.2 fois plus élevée, en proportion, que celle du canton, avec une marge d'autofinancement plus faible ;
- Les communes doivent faire face à des investissements 3.5 fois plus élevés, en proportion, que ceux du canton, avec une marge d'autofinancement plus faible ;
- Les dépenses nettes d'investissement sont plus importantes que la marge d'autofinancement dans les communes, ce qui implique le recours à la dette. Ce n'est pas le cas au niveau cantonal.

Cette réalité montre que cela suffit ! et que le canton doit reconsidérer, rapidement, son mode de fonctionnement en stoppant l'augmentation constante de la dette de l'ensemble des communes, car elle n'est plus soutenable à court terme.

Conclusion

En conclusion, la Municipalité demande à ce qu'il plaise au Conseil communal de prendre la décision suivante :

- vu les comptes présentés par la Municipalité et vérifiés par la fiduciaire mandatée ;
- ouï le rapport de la commission de gestion ;
- considérant que l'objet a été porté à l'ordre du jour.

LE CONSEIL COMMUNAL DECIDE

- d'approuver les comptes pour l'année 2018 ;
- de donner décharge de leur gestion aux organes responsables.

Adopté en séance de Municipalité du 27 mai 2019.

Veuillez agréer, Madame la Présidente, Mesdames et Messieurs les Conseillères et Conseillers, nos salutations distinguées.

AU NOM DE LA MUNICIPALITE

LE SYNDIC :



G. Vallélian



LA SECRETAIRE :



L. Negro-Chochard

Annexes :

- Comptes de fonctionnement et d'investissement
- Bilans comparés
- Inventaire du patrimoine administratif et financier
- Liste des investissements

Les rapports de gestion des associations de communes constituées conformément aux articles 112 et suivants de la loi sur les communes sont soumis à leur conseil intercommunal respectif, conformément à leurs statuts.

Les annexes suivantes peuvent être consultées sur le site internet communal :

- Comptes de l'ASCL
- Rapport d'activités de la fondation en faveur des familles du cercle de Saint-Saphorin
- Comptes de l'ACPRS
- Comptes de l'APOL
- Comptes de l'ARAS
- Comptes du SDIS
- Rapport annuel de l'ORPCi



Commune de Saint-Saphorin (Lavaux)



Organisation
des Nations Unies
pour l'éducation,
la science et la culture



Lavaux, vignoble en terrasses
inscrit sur la Liste
du patrimoine mondial
en 2007

Comptes de fonctionnement et d'investissement

Comptes par ordre administratif

Rubrique	Titre	Comptes 2018		Budget 2018		Comptes 2017	
		charges	revenus	charges	revenus	charges	revenus
1	ADMINISTRATION GENERALE	550'313.10	75'854.50	541'727.00	60'093.00	542'063.20	53'929.20
10	Autorités	129'973.95	53'217.50	129'400.00	44'700.00	130'092.30	37'136.25
101	Conseil communal	11'484.00		10'200.00		10'191.00	
101.300	Jetons de présence	11'484.00		10'000.00		10'191.00	
101.306	Remboursement frais			200.00			
102	Municipalité	118'489.95	53'217.50	119'200.00	44'700.00	119'901.30	37'136.25
102.300	Traitements et vacations	114'926.15		115'000.00		114'887.50	
102.306	Remboursement frais	3'563.80		4'200.00		5'013.80	
102.4361.1	Remboursements des associations, indemnités de représentation		5'000.00		5'000.00		
102.4901	Imputations internes de frais de personnel		48'217.50		39'700.00		37'136.25
	- Répartition des vacations plus en détails dans les différents comptes - plus de divers.						
11	Administration	409'375.05	22'637.00	400'427.00	15'393.00	400'658.50	16'792.95
11.301	Traitements employés communaux	211'154.70		210'000.00		182'007.45	
11.303	Cotisations AVS	26'719.95		28'000.00		25'292.35	
11.304	Caisse de pension	26'601.90		25'000.00		22'516.15	
11.305	Assurance accident et maladie	11'451.50		10'000.00		8'325.10	
11.306	Débours employés communaux	505.30		1'000.00		370.55	
11.309	Frais de formation du personnel / prestations OFISA	4'618.35		2'000.00		3'365.60	
11.310	Fournitures de bureau et imprimés	4'092.90		5'000.00		7'619.75	
11.3102	Frais d'annonces	877.00		1'000.00		716.00	
11.311	Achat de mobilier, de machines et d'équipements de bureau	3'537.75		6'000.00		7'235.40	
11.315	Entretien d'objets mobilier et d'installations techniques	3'067.25		3'000.00		3'022.50	
11.317	Frais de réceptions et de manifestations	20'123.60		15'000.00		20'528.80	
	- Costumes et drapeau de la FEVI pour CHF 5 300, pas prévus au budget - repris par fonds réserve sous 11.4809.						
11.318	Honoraires et prestations de services - assurances, téléphone, divers	5'762.05		7'000.00		5'714.15	
11.3181	Frais de ports, affranchissements	3'595.60		3'000.00		2'926.65	
11.3182	Frais internet	473.65		2'000.00		405.60	
	- Report du rafraîchissement du site internet.						
11.3185	Honoraires et frais d'expertises	3'500.30		4'500.00		4'249.60	
11.31851	Honoraires de tiers					27'863.00	
11.3187	Emoluments cantonaux habitants	1'364.00		2'000.00		2'541.00	
11.3189	Frais divers - archivage			1'000.00			
11.319	Cotisations membres assoc.	4'008.30		4'000.00		3'838.85	
11.3190	Contribution Montreux-Vevey Tourisme	4'966.00		5'000.00		4'966.00	

Comptes par ordre administratif

Rubrique	Titre	Comptes 2018		Budget 2018		Comptes 2017	
		charges	revenus	charges	revenus	charges	revenus
11	Administration	409'375.05	22'637.00	400'427.00	15'393.00	400'658.50	16'792.95
11.31930	Contribution Lavaux Patrimoine mondial	9'658.00		10'000.00		9'676.00	
11.3517	Participation à des charges cantonales de trafic	33'044.75		41'027.00		35'480.20	
11.352	Groupement défense anti-grêle	832.45		900.00		831.35	
11.365	Aides, subventions à des institutions privées	10'958.50		10'000.00		13'681.45	
11.3657	Aides et subventions pour le trafic - achat vélo électrique					1'500.00	
11.3901	Imputations internes de frais de personnel	18'461.25		4'000.00		5'985.00	
11.4272	Redevances d'utilisation du domaine public (bien-plaire)		510.00		570.00		570.00
11.4311	Emoluments de chancellerie (habitants)		2'760.00		3'000.00		4'745.00
11.435	Ventes et prestations de service		712.10		1'000.00		1'123.15
11.4359	Ventes et prestations diverses (affranchissements)		307.10				164.80
11.4809	Prélèvements sur autres fonds de réserves		5'300.00				
11.4909	Imputations internes diverses (dépenses thématiques)		13'047.80		10'823.00		10'190.00
14	Service des intérêts généraux	2'818.60		4'100.00		2'209.40	
14.318	Honoraires et prestations de services - Agenda 21 développement durable	645.35		1'000.00		619.40	
14.3193	Cotisations	1'205.75		600.00		600.00	
	- Subvention cantonale pas à la hauteur des frais engagés.						
14.3901	Imputations internes de frais de personnel	967.50		2'500.00		990.00	
15	Affaires culturelles, loisirs	8'145.50		7'800.00		9'103.00	
15.3510	Participation conservatoire					500.00	
15.3513	Part à charges cantonales - écoles de musique	3'695.50		3'400.00		3'383.00	
15.3520	Participations à des charges de culture	4'000.00		4'000.00		4'500.00	
15.3901	Imputations internes de frais de personnel	450.00		400.00		720.00	

Comptes par ordre administratif

Rubrique	Titre	Comptes 2018		Budget 2018		Comptes 2017	
		charges	revenus	charges	revenus	charges	revenus
2	FINANCES	500'266.72	1'696'747.30	492'346.00	1'337'007.00	534'496.19	1'962'210.02
21	Impôts	21'902.02	1'562'885.11	30'000.00	1'206'000.00	57'865.60	1'814'635.87
21.318	Frais de perception des impôts, escomptes	13'738.97		12'000.00		15'623.30	
21.3187	Emoluments - frais de perception impôts source			3'000.00			
21.3191	Impôts et taxes - défalctions	2'845.55		13'000.00		39'631.34	
21.3290	Intérêts versés aux contribuables	1'317.50		2'000.00		610.96	
21.3809	Attribution à d'autres fonds de réserve	4'000.00				2'000.00	
21.4001	Impôt sur le revenu		1'043'714.47		950'000.00		1'429'137.66
21.4002	Impôt sur la fortune		332'757.80		115'000.00		162'217.05-
21.4003	Impôt à la source		26'056.06		10'000.00		43'089.89
21.4004	Impôt sur la dépense (anc. spécial étranger)		2'463.15-		20'000.00		113'527.10
21.4011	Impôt sur le bénéfice net des personnes morales		2'935.45		3'000.00		6'964.25
21.4012	Impôt sur le capital des personnes morales		3'329.75		3'500.00		1'727.20
21.4013	Impôt compl sur immeubles des pers morales		7'065.80		6'500.00		6'110.50
21.4020	Impôt foncier		93'841.55		78'000.00		83'951.55
21.4040	Droits de mutation		14'069.00		10'000.00		6'233.25
21.4050	Impôt sur les successions et donations		6'564.40		1'000.00		166'097.80
21.4061	Impôt sur les chiens		4'950.00		5'000.00		4'875.00
21.4090	Impôt récupérés après défalctions		1'063.29				511.05-
21.4221	Revenus cptes courants - intérêts de retard		10'929.69		3'000.00		50'130.01
21.4362	Remboursement de frais		781.75				1'024.41
21.4411	Part à l'impôt sur les gains immobiliers		17'289.25		1'000.00		62'495.35
21.4809	Prélèvements sur d'autres fonds de réserve						2'000.00
22	Service financier	478'364.70	133'862.19	462'346.00	131'007.00	476'630.59	147'574.15
22.318	Honoraires et prestations de services - frais bancaires	1'092.20		1'000.00		1'055.59	
22.352	Alimentation fonds de péréquation	376'279.00		376'278.00		389'475.00	
22.3520	Contribution au Fonds de péréquation année antérieure	49.00					
22.3901	Imputations internes de frais de personnel	3'127.50		3'300.00		2'970.00	
22.3909	Imputations internes diverses (dépenses thématiques)	97'817.00		81'768.00		83'130.00	
22.406	Indemnités de représentation						5'000.00
22.422	Revenu des capitaux du patrimoine financier		12'431.69		10'000.00		13'465.90
22.441	Part à la taxe s/véhicules à moteur - taxe sur CO2		423.50				233.25
22.452	Retour du Fonds de péréquation		39'239.00		39'239.00		37'915.00
22.4520	Versement du Fonds de péréquation année antérieure						46'892.00
22.4521	Dépenses thématiques		81'768.00		81'768.00		44'068.00

Comptes par ordre administratif

Rubrique	Titre	Comptes 2018		Budget 2018		Comptes 2017	
		charges	revenus	charges	revenus	charges	revenus
3	DOMAINES ET BATIMENTS	298'629.85	370'023.50	299'720.00	329'070.00	523'952.65	600'538.80
31	Terrain		930.00		970.00		970.00
31.423	Loyers divers		930.00		970.00		970.00
32	Forêts	24'416.60	22'787.95	33'900.00	18'100.00	27'111.50	15'599.75
32.314	Entretien des forêts	11'100.65		8'800.00		4'294.05	
32.3141	Entretien chemins forestiers	2'595.90		6'500.00		1'050.25	
32.3142	Entretien refuge La Vulpillière					1'087.45	
32.3146	Débardage, façonnage	6'634.20		13'800.00		15'648.30	
32.3518	Participation Triage de Lavaux	3'703.35		4'000.00		4'513.95	
32.3901	Imputations internes de frais de personnel	382.50		800.00		517.50	
32.4355	Ventes de bois		20'521.95		17'100.00		12'438.30
32.4518	Participation canton à charges économie publique - subventions mesures sanitaires		2'266.00		1'000.00		1'023.75
32.4809	Prélèvements sur d'autres fonds de réserve						2'137.70
33	Vignes	101'595.30	103'355.20	87'500.00	82'000.00	97'236.45	116'227.35
33.3012	Traitement du personnel occasionnel	572.80		1'500.00		4'309.00	
33.3121	Achat et consommation d'eau	921.45		600.00		653.60	
33.3123	Achat et consommation d'électricité	433.65		600.00		603.95	
33.313	Produits antiparas.,fumure,etc	3'198.80		4'000.00		4'216.20	
33.3134	Vinification, bouteilles, bouchons,étiq.,etc	22'609.55		12'000.00		18'065.20	
	<i>- Fourniture et vinification du millésime 2018 payé en 2018 (dès 2019 réalité de l'année).</i>						
33.314	Reconstitution - Plantations	2'033.80		2'000.00		1'143.10	
33.3142	Réfection murs de vignes et divers	7'100.00		5'000.00			
33.3145	Entretien caves + pressoir			300.00			
33.3146	Entretien des vignes - vignolage	48'209.10		47'000.00		51'163.80	
33.316	Loyer pressoir	3'000.00		3'000.00		3'000.00	
33.317	Animation-promotion	563.20		1'500.00		569.50	
33.318	Honoraires et prestations de services, assurance	5'131.90		6'000.00		3'669.75	
33.319	Variation de stock	3'900.00				5'400.00	
33.3191	Cotisations membres assoc.	1'716.05		2'000.00		1'776.10	
33.3901	Imputations internes de frais de personnel	2'205.00		2'000.00		2'666.25	
33.4351	Vente de vins		50'876.85		40'000.00		54'854.60
33.4353	Vente de raisin		52'174.35		42'000.00		58'372.75
33.4354	Ventes d'objets mobiliers usagés et produits de récupération						3'000.00
33.4356	Facturation de services à des tiers		304.00				

Comptes par ordre administratif

Rubrique	Titre	Comptes 2018		Budget 2018		Comptes 2017	
		charges	revenus	charges	revenus	charges	revenus
35	Bâtiments communaux	172'617.95	242'950.35	178'320.00	228'000.00	399'604.70	467'741.70
351	Bâtiments, patrimoine financ.	106'414.15	212'595.35	99'750.00	205'000.00	267'479.75	385'186.85
351.301	Traitements	282.15					
351.312	Electricité et combustibles	1'626.00		4'000.00		1'816.80	
351.3121	Achats et consommation d'eau	7'899.35		3'000.00		2'212.00	
	<i>- Augmentation prix de l'eau, partiellement refacturé via les charges d'immeubles.</i>						
351.313	Achats de fournitures et produits de nettoyage			300.00		53.95	
351.314	Entretien des bâtiments	45'146.60		40'000.00		31'981.45	
	<i>- Travaux rénovation lors de changement de locataire et réfection des volets. Effraction à la St-Germandaz. Remplacement du séchoir de la buanderie St-Germandaz.</i>						
351.318	Honoraires et prestations de services, assurances	6'870.55		8'500.00		6'982.90	
351.3189	Frais divers - gérance salon-lavoir	600.00		600.00		600.00	
351.3221	Intérêts emprunt Réfection toitures	12'642.00		12'650.00		12'862.50	
351.3303	Amortissement des terrains et bâtiments	27'500.00		27'500.00		208'405.15	
351.3901	Imputations internes de frais de personnel	3'847.50		3'200.00		2'565.00	
351.423	Loyers des bâtiments du patrimoine financier		205'608.85		200'000.00		197'601.90
351.435	Recettes machines à laver		3'290.70		2'000.00		2'969.30
351.439	Participation locataires et divers		3'695.80		3'000.00		3'710.50
351.4803	Prélèvements sur les fonds de réserve et de renouvellement						180'905.15
352	Bâtiments, patrimoine adm.	66'203.80	30'355.00	78'570.00	23'000.00	132'124.95	82'554.85
352.3012	Traitement du personnel occasionnel			300.00		165.95	
352.312	Electricité et combustibles	8'180.60		10'000.00		8'583.70	
352.3121	Achats et consommation d'eau	1'381.55		2'000.00		558.80	
352.313	Fournitures div., prod. nett.			300.00		432.30	
352.314	Entretien bâtiment Maison Commune et divers	21'876.45		20'000.00		18'852.35	
352.318	Honoraires et prestations de services, assurances	5'354.80		6'000.00		5'594.85	
352.3185	Honoraires et frais d'expertises			4'500.00		10'800.00	
352.3221	Intérêts emprunt Grange à Palley	9'659.15		9'670.00		10'010.65	
352.3312	Amortissements des bâtiments et constructions	18'300.00		24'800.00		24'800.00	
352.3321	Amortissements supplémentaires du patrimoine administratif					51'448.85	
352.3901	Imputations internes de frais de personnel	1'451.25		1'000.00		877.50	
352.427	Loyers des bâtiments du patrimoine administratif		30'355.00		23'000.00		31'106.00
352.4803	Prélèvement sur les fonds de réserve et de renouvellement						51'448.85

Comptes par ordre administratif

Rubrique	Titre	Comptes 2018		Budget 2018		Comptes 2017	
		charges	revenus	charges	revenus	charges	revenus
4	TRAVAUX	267'882.40	169'729.35	188'950.00	105'429.00	341'718.00	181'209.91
42	Service de l'urbanisme	10'694.00	301.20	25'000.00	4'000.00	20'260.20	2'494.06
42.3102	Frais annonces, avis enquête et divers	1'639.50		2'000.00		3'356.70	
42.3185	Honoraires et frais d'expertises	3'543.35		15'000.00		12'365.75	
42.3526	Commission intercommunale de Lavaux CIL	2'023.65		3'000.00		1'432.75	
42.3901	Imputations internes de frais de personnel	3'487.50		5'000.00		3'105.00	
42.4313	Emoluments administratifs - permis construire, habiter		301.20		2'000.00		1'571.50
42.439	Participation de tiers, permis divers				2'000.00		922.56
43	Routes	117'637.05	50'499.80	77'850.00	44'229.00	167'500.45	46'030.80
43.311	Achat matériel, machines	356.60		1'000.00		1'019.20	
43.312	Achat et consommation d'électricité - éclairage public	10'876.10		10'000.00		11'897.10	
43.3124	Achats et consommation de combustibles	1'166.55		1'200.00		1'273.50	
43.313	Autres fournitures et marchandises	141.05		500.00		169.55	
43.314	Entretien du réseau routier	35'325.50		35'000.00		43'830.80	
43.3143	Entretien signalisation	2'413.45		5'000.00		5'867.20	
43.3155	Entretien des véhicules, engins et accessoires	3'919.85		1'000.00		1'179.00	
	<i>- Réparations fréquentes du véhicule et frais d'expertise.</i>						
43.3185	Honoraires et frais expertise			5'000.00		3'100.00	
43.3186	Primes d'assurances de tiers, choses et RC	1'392.65		2'000.00		1'513.60	
43.3311	Amortissements d'ouvrages de génie civil et d'assainissement			13'150.00		13'150.00	
43.3313	Amortissement du véhicule					589.00	
43.3321	Amortissements supplémentaires du patrimoine administratif	58'535.30				79'974.00	
43.3901	Imputations internes de frais de personnel	3'510.00		4'000.00		3'937.50	
43.439	Participation de tiers, remb assurance, autres recettes						630.80
43.452	Part. Rivaz écl. Glérolles		25.00				25.00
43.4909	Imputations internes diverses (dépenses thématiques)		50'474.80		44'229.00		45'375.00
44	Parcs, promenades, cimetière	21'199.25	3'062.50	24'600.00	1'000.00	37'348.40	19'117.05
44.3012	Traitement du personnel occasionnel	135.65					
44.3115	Achats de mobilier, matériel, équipement et accessoires	2'016.10		1'000.00		920.00	
	<i>- Potelets de la place du Peuplier, remplacement des bancs du sentier des Rondes et de la ruelle du Port.</i>						
44.3145.0	Entretien des parcs et des zones de loisirs	10'506.25		13'000.00		12'714.50	
44.3145.1	Entretien des tombes	772.50		600.00		500.00	
44.3145.2	Décoration florale, aménag.div	5'403.00		5'000.00		4'200.00	
44.3145.3	Entretien cimetière			1'000.00		237.60	
44.3145.4	Entretien jardin d'enfants	947.75		1'500.00			

Comptes par ordre administratif

Rubrique	Titre	Comptes 2018		Budget 2018		Comptes 2017	
		charges	revenus	charges	revenus	charges	revenus
44	Parcs, promenades, cimetière	21'199.25	3'062.50	24'600.00	1'000.00	37'348.40	19'117.05
44.3145.5	Entretien jardin de la Cure			1'000.00			
44.3155	Entretien des véhicules, engins et accessoires	495.50		500.00		115.50	
44.3321	Amortissements supplémentaires du patrimoine administratif					17'817.05	
44.3901	Imputations internes de frais de personnel	922.50		1'000.00		843.75	
44.4272	Redevances d'utilisation du domaine public et administratif		2'290.00		400.00		700.00
44.439	Participation de tiers						100.00
44.4809	Prélèvements sur autres fonds de réserves		772.50		600.00		18'317.05
45	Ordures ménagères et décharge	1'937.05	120.00	3'500.00		1'530.00	160.00
	- Report du changement de l'appareil (Gastrovert).						
45.318	Enlèvement et élimin. ordures	1'847.05		3'000.00		1'350.00	
45.3181	Incinération déchets carnés			100.00			
45.3901	Imputations internes de frais de personnel	90.00		400.00		180.00	
45.439	Participation de tiers		120.00				160.00
46	Réseaux d'égouts, épuration, eaux claires	114'545.85	114'545.85	55'000.00	55'000.00	112'208.00	112'208.00
46.3012	Traitement du personnel occasionnel			1'500.00			
46.3144.1	Entretien des canalisations village et chemins de vignes			5'000.00			
	- Report des recherches sur les canalisations.						
46.3144.2	Entretien des canalisations STAP Faverges/Ogoz	4'298.85		10'000.00		392.70	
46.3144.3	Entretien des canalisations et STAP	12'244.05		10'000.00		13'070.45	
46.3147	Entretiens des cours d'eau et ouvrages de protection			5'000.00			
46.3185	Honoraires et frais d'expertises			3'000.00			
46.3321	Amortissements supplémentaires du patrimoine administratif	55'746.85				46'904.80	
46.3329	Amortissement établissement du PGEE					9'840.00	
46.3811	Attribution aux financements spéciaux - pour l'épuration	40'906.10		19'000.00		41'055.05	
46.3901	Imputations internes de frais de personnel	1'350.00		1'500.00		945.00	
46.434	Taxe annuelle d'évacuation		58'799.00		55'000.00		54'340.00
46.439	Participation de tiers						1'123.20
46.481	Prélèvement sur les financements spéciaux - réserve		55'746.85				56'744.80
47	Cours d'eau et digues	1'869.20	1'200.00	3'000.00	1'200.00	2'870.95	1'200.00
47.3115.1	Achat d'engins et accessoires	1'162.65		2'500.00			
47.3147	Entretien cours d'eau, ouvrages de protection, port et bains	440.00				2'510.95	
47.318	Honoraires et prestations de services, assurances	41.55					
47.3901	Imputations internes de frais de personnel	225.00		500.00		360.00	
47.4272	Redevance d'utilisation du domaine public		1'200.00		1'200.00		1'200.00

Comptes par ordre administratif

Rubrique	Titre	Comptes 2018		Budget 2018		Comptes 2017	
		charges	revenus	charges	revenus	charges	revenus
5	INSTRUCTION PUBLIQUE ET CULTES	203'630.25	41'013.35	242'973.00	32'716.00	253'600.23	59'280.55
51	Enseignement	177'885.80	34'294.40	214'953.00	26'716.00	192'971.08	27'565.00
51.352	Participation à des charges d'enseignement ASCL	133'945.30		141'975.00		107'513.38	
51.3521	Participation à des charges de trafic ASCL	43'148.00		72'278.00		84'732.70	
51.365	Contrib. à piscine Chexbres	500.00		500.00		500.00	
51.3901	Imputations internes de frais de personnel	292.50		200.00		225.00	
51.4909	Imputations internes diverses (dépenses thématiques)		34'294.40		26'716.00		27'565.00
54	Office d'orientation professionnelle	355.00		370.00			
54.352	Participation office orientation scolaire	355.00		370.00			
58	Temples et cultes	25'389.45	6'718.95	27'650.00	6'000.00	60'629.15	31'715.55
58.301	Traitements	8'744.40		10'000.00		8'651.35	
58.3012	Traitements du personnel occasionnel	100.00		800.00		100.00	
58.3123	Electricité temple et chapelle	5'804.45		4'500.00		4'990.75	
58.3141.1	Entretien horloge, cloches	2'548.95		1'000.00		508.30	
58.3141.2	Entretien orgue	960.90		850.00		642.05	
58.3141.3	Entretien bâtiments temple et chapelle	4'941.55		2'000.00		4'628.10	
	- Réfection de la porte, contrôle OIBT, remplacement des cylindres.						
58.33120	Amortissement Réfection intérieure du Temple			6'500.00		6'500.00	
58.3321	Amortissements supplémentaires du patrimoine administratif					32'805.50	
58.3652	Frais paroisses réf langue allemande et catholique	900.45		1'000.00		891.85	
58.36521	Aides, subventions à Centre paroissial	500.00					
	- Selon nouvelle convention entre les communes du cercle.						
58.3901	Imputations internes de frais de personnel	888.75		1'000.00		911.25	
58.436	Participation mariage et divers		3'300.00		3'000.00		2'500.00
58.452	Participation Rivaz aux frais de culte		3'418.95		3'000.00		3'215.55
58.4803	Prélèvement sur les fonds de réserve et de renouvellement						26'000.00

Comptes par ordre administratif

Rubrique	Titre	Comptes 2018		Budget 2018		Comptes 2017	
		charges	revenus	charges	revenus	charges	revenus
6	POLICE	121'735.05	19'586.05	127'412.00	8'940.00	114'432.59	14'393.15
60	Administration	100'495.15	17'076.15	99'049.00	7'500.00	85'606.55	8'367.55
60.3185	Honoraires de tiers	18'173.15		10'000.00		7'566.55	
	- Refacturation pour la quasi-totalité aux organisateurs de manifestations, par le compte 60.436.						
60.351	Participation à charges cantonales de sécurité publique	26'049.00		26'049.00		28'129.00	
60.35210	Participation à APOL	54'878.00		62'000.00		48'831.00	
60.3901	Imputations internes de frais de personnel	1'395.00		1'000.00		1'080.00	
60.436	Participation de tiers et divers		16'218.15		7'500.00		6'506.55
	- Voir compte 60.3185.						
60.4361	Réforme policière année antérieure		858.00				1'861.00
64	Service des inhumations	55.00				2'422.05	
64.318	Honoraires et prestations de service	55.00				2'422.05	
65	Défense contre l'incendie	11'057.95	390.00	17'420.00		11'997.05	
65.3144	Entretien des hydrantes	709.05		5'000.00		2'153.85	
65.3521	Participation SDIS intercommunal coeur de Lavaux	10'213.90		11'420.00		9'235.70	
65.3901	Imputations internes de frais de personnel	135.00		1'000.00		607.50	
65.436	Participations de tiers		390.00				
66	Protection civile	10'126.95	2'119.90	10'943.00	1'440.00	14'406.94	6'025.60
66.311	Entretien matériel et locaux abri PC	38.30					
66.3123	Achats et consommation d'électricité abri PC	939.25		400.00		876.40	
	- Concommodation des déshumidificateurs.						
66.314	Entretien abri PC	406.65		500.00		4'187.50	
66.318	Honoraires et prestations de services, tél., assurances	1'042.10		1'000.00		976.30	
66.3521	Participation à ORPC Lavaux	7'430.65		8'643.00		8'096.74	
66.3901	Imputations internes de frais de personnel	270.00		400.00		270.00	
66.4271	Loyers des bâtiments du patr adm - abri PCi		2'119.90		1'440.00		1'838.10
66.4819	Prélèvements sur les financements spéciaux						4'187.50

Comptes par ordre administratif

Rubrique	Titre	Comptes 2018		Budget 2018		Comptes 2017	
		charges	revenus	charges	revenus	charges	revenus
7	SECURITE SOCIALE	596'027.95	72'697.00	491'360.00	72'697.00	596'015.45	25'962.00
71	Service social	96'598.95		116'200.00		95'172.45	
71.3515	Agence intercommunale AVS	3'464.00		4'600.00		3'365.60	
71.3525.1	Participation unité accueil petite enfance UAPE	11'411.05		9'800.00		3'257.90	
71.3525.2	Crèche intercommunale	32'854.40		41'000.00		34'541.45	
71.365	Contribution à l'AVASAD (ass. vaudoise aide et soins à domicile)	37'412.00		38'200.00		35'619.00	
71.3655.1	Participation RAS régionalisation action sociale (ASV)	1'751.60		1'800.00		1'249.90	
71.3655.2	Participation accueil familial de jour	4'538.40		11'900.00		9'626.90	
71.3655.3	Participation accueil de jour des enfants (LAJE)	1'945.00		2'000.00		1'990.00	
71.3655.4	Frais généraux ARAJEL	842.75		1'000.00		870.80	
71.3655.5	Entraide Familiale	300.00		300.00		300.00	
71.366.1	Aides individuelles (sac ordure)			2'600.00		2'236.90	
71.3662	Aides individuelles - Abonnement CFF	606.00		1'000.00		584.00	
71.3901	Imputations internes de frais de personnel	1'473.75		2'000.00		1'530.00	
72	Prévoyance sociale cantonale	499'429.00	72'697.00	375'160.00	72'697.00	500'843.00	25'962.00
72.3515.1	Part. à charges cantonales de prévoyance sociale	302'463.00		302'463.00		327'316.00	
72.3515.2	Part. à charges cantonales de prévoyance sociale - année antérieure	105'269.00				30'165.00	
72.3515.3	Part des revenus conjoncturels à la facture sociale	72'697.00		72'697.00		25'962.00	
72.3809	Attribution à fonds de réserve "péréquation"	19'000.00				117'400.00	
72.4809	Reprise fonds de réserve "péréquation"		72'697.00		72'697.00		25'962.00

Comptes par ordre administratif

Rubrique	Titre	Comptes 2018		Budget 2018		Comptes 2017	
		charges	revenus	charges	revenus	charges	revenus
8	SERVICES INDUSTRIELS	166'811.09	176'617.99	136'300.00	144'800.00	90'989.90	100'304.15
81	Service des eaux	166'406.09	166'406.09	134'800.00	134'800.00	90'224.90	90'224.90
81.3012	Traitements du personnel occasionnel	152.60		200.00		135.65	
81.311	Achat matériel	393.87		5'000.00		2'300.75	
81.3121	Achats et consommation d'eau	28'826.34		10'000.00		25'934.20	
	<i>- 20 575 m3 achetés en raison de la sécheresse et de la rupture sur la source du Moulinet (28 669 m3 vendus).</i>						
81.3123	Achats et consommation d'électricité	3'804.14		6'000.00		4'626.35	
81.313	Chloration			200.00			
81.314	Entretien du réseau d'eau	6'160.37		10'000.00		11'765.65	
81.318	Laboratoire cantonal, analyses	2'363.92		2'500.00		1'847.05	
81.3182	Frais de téléphones, télécommunications - Télégestion	982.46		1'000.00		775.90	
81.3186	Primes d'assurances de tiers, choses et RC	900.05		1'000.00		952.15	
81.3329	Amortissements	38'398.09		20'500.00		36'802.20	
81.3813	Attribution fonds de réserve	81'544.25		74'400.00			
81.3901	Imputations internes de frais de personnel	2'880.00		4'000.00		5'085.00	
81.427.3	Location d'objets mobiliers - compteurs d'eau		8'140.70		8'000.00		5'250.00
81.434.1	Taxes unique et complémentaire de raccordement		29'600.00				
81.434.2	Taxes périodiques d'utilisation et d'entretien		47'910.70		52'800.00		
81.435.1	Taxe de consommation - ventes d'eau		62'856.60		74'000.00		59'651.40
81.481	Prélèvement sur les financements spéciaux - réserve		17'898.09				25'323.50
82	Service électrique	405.00	10'211.90	1'500.00	10'000.00	765.00	10'079.25
82.3143	Entretien de l'éclairage public			1'000.00			
82.3901	Imputations internes de frais de personnel	405.00		500.00		765.00	
82.411	Romande Energie indemnité usage sol		10'211.90		10'000.00		10'079.25

Comptes par ordre administratif

Rubrique	Titre	Comptes 2018		Budget 2018		Comptes 2017	
		charges	revenus	charges	revenus	charges	revenus
	<i>Total</i>	2'705'296.41	2'622'269.04	2'520'788.00	2'090'752.00	2'997'268.21	2'997'827.78
	<i>Excédent</i>	83'027.37		430'036.00			559.57



Commune de Saint-Saphorin (Lavaux)



Organisation
des Nations Unies
pour l'éducation,
la science et la culture



Lavaux, vignoble en terrasses
• inscrit sur la Liste
• du patrimoine mondial
• en 2007

Bilans comparés 2017-2018

Bilans comparés

Rubrique	Titre	Comptes 2018		Comptes 2017			
		actifs	passifs	actifs	passifs	actifs	passifs
9	BILAN	7'050'127.88	7'050'127.88	6'224'363.23	6'224'363.23		
91	ACTIF	7'050'127.88		6'224'363.23			
910	DISPONIBILITES	691'446.41		362'183.09			
9100	Caisse	1'221.75		1'879.70			
9100	Caisse	1'221.75		1'879.70			
9101	Compte de chèque postaux	474'137.52		178'551.34			
9101	Comptes de chèques postaux	474'137.52		178'551.34			
9102	Banques	216'087.14		181'752.05			
9102	Banque Raiffeisen de Lavaux cpte 900350.02	37'567.80		14'807.80			
9102.2	Banque Cantonale Vaudoise, cpte 192.25.80	14'034.50		7'196.15			
9102.3	Banque Raiffeisen de Lavaux sociétaire 900.350.55	93'852.42		93'756.10			
9102.6	Banque Raiffeisen de Lavaux "réserve épuration" 900.350.23	70'632.42		65'992.00			
911	DEBITEURS ET COMPTES COURANTS	1'065'059.14		859'111.03			
9112	Impôts à encaisser	908'110.64		723'635.28			
9112	Impôts à encaisser	873'854.59		679'240.92			
9112.1	Impôt anticipé à encaisser	34'256.05		44'394.36			
9115	Autres débiteurs	139'175.00		129'116.55			
9115	Débiteurs	76'776.95		38'659.05			
9115.46	Débiteurs épuration	2'061.00		43'500.00			
9115.47	Débiteurs taxe déchets	281.25		1'487.50			
9115.81	Débiteurs eau	60'055.80		45'470.00			
9119	Autres créances	17'773.50		6'359.20			
9119.10	Impôt anticipé à récupérer	4'230.68		4'496.40			
9119.2	Stock mazout bât. Marie Chevalley et St-Germandaz	6'353.55		1'862.80			
9119.35	TVA à récupérer service des eaux	925.87					
9119.36	TVA à récupérer service des eaux investissements	6'263.40					
912	PLACEMENTS PATRIMOINE FINANCIER	3'322'649.71		3'304'820.30			

Bilans comparés

Rubrique	Titre	Comptes 2018		Comptes 2017			
		actifs	passifs	actifs	passifs	actifs	passifs
9120	Titres et placements	1'505'664.96		1'505'095.05			
9120.1	Titres divers	10'000.00		10'000.00			
9120.141	Banque Raiffeisen cpte 900.350.87 (plac. épargne)	1'015'651.34		1'015'321.35			
9120.3	Banque Raiffeisen cpte 900.350.09 Fonds forestier	20'087.41		20'077.35			
9120.5	Banque Raiffeisen cpte 900.350.08 Fonds immobilier	28'910.01		28'895.55			
9120.8	Banque Raiffeisen cpte 900.350.10 Fds compl aide sociale	5'683.66		5'680.80			
9120.9	Banque Raiffeisen cpte 900.350.13 Fonds Fritz Westphal	227'407.71		227'294.05			
9120.90	Banque Raiffeisen cpte 900.350.47 Fds entretien concess. Haeberli	101'815.12		101'764.25			
9120.901	Banque Raiffeisen cpte 900.350.54 Fds entretien concess. Villard	28'323.49		28'309.35			
9120.97	Banque Raiffeisen cpte 900.350.05 Fonds Scheuchzer	4'203.98		4'201.85			
9120.98	Banque Raiffeisen cpte 900.350.07 Fonds horloge du temple	3'399.52		3'397.85			
9120.99	Banque Raiffeisen cpte 900.350.06 Fonds relevage des orgues	60'182.72		60'152.65			
9123	Terrains et bâtiments du patrimoine financier	1'780'284.75		1'759'125.25			
9123	Immeubles patrimoine financier	1'374'159.50		1'325'500.00			
9123.71	Réfection toitures bâtiments-préavis 334 CHF 550'000	406'125.25		433'625.25			
9129	Autres biens du patrimoine financier	36'700.00		40'600.00			
9129	Vin	36'700.00		40'600.00			
913	ACTIFS TRANSITOIRES	219'043.40		183'659.31			
9139	Actifs transitoires	219'043.40		183'659.31			
9139	Actifs transitoires	219'043.40		183'659.31			
914	PATRIMOINE ADMINISTRATIF	1'751'929.22		1'514'589.50			
9141	Ouvrages de génie civil et d'assain. à amortir	177'526.95		124'772.75			
9141	Ouvrages de génie civil et d'assainissement - routes	61'707.90		27'259.20			
9141.60	Amén et mod trafic Lignières, préavis 309 - CHF 28 850 + préavis 342 - CHF 480 000	115'819.05		97'513.55			
9143	Bâtiments et constructions à amortir	495'100.00		513'400.00			
9143.10	Grange à Palley	495'100.00		513'400.00			
9144	Installations des services industriels	1'079'302.27		876'416.75			
9144	Réseau d'eau	832'275.82		608'890.30			
9144.7	Aménagement de l'adduction des sources- Préavis no 323 CHF 295'315	247'026.45		267'526.45			
92	PASSIF		7'050'127.88		6'224'363.23		
920	ENGAGEMENTS COURANTS		5'757.05		3'184.30		

Bilans comparés

Rubrique	Titre	Comptes 2018		Comptes 2017			
		actifs	passifs	actifs	passifs	actifs	passifs
9200	Créanciers		436.00		746.80		
9200	Créanciers		436.00		746.80		
9209	Autres engagements courants		5'321.05		2'437.50		
9209.3	Divers dépôt clé abri PC		255.00		255.00		
9209.31	Dépôt clé GastroVert		1'020.00		870.00		
9209.32	Dépôt - consignation clé buanderie		900.00		900.00		
9209.33	TVA à payer - ACPRS Taxe déchets		425.00		412.50		
9209.34	Dépôt carte déchetterie intercommunale		180.00				
9209.35	TVA due service des eaux		2'541.05				
922	EMPRUNTS MOYEN ET LONG TERME		2'003'750.00		1'031'250.00		
9221	Emprunt par obligation simple		2'003'750.00		1'031'250.00		
9221.6	PostFinance SA, 1,35 %, 20.07.2018-20.07.2033		1'000'000.00				
9221.7	CIP emprunt 301181.1 Grange à Palley 1.9% 2014-31.05.2024		494'500.00		513'000.00		
9221.8	CIP emprunt 301218.1 réfect toitures 2.45 % 2014-30.11.2034		509'250.00		518'250.00		
925	PASSIFS TRANSITOIRES		206'144.65		265'461.29		
9259	Passifs transitoires		206'144.65		265'461.29		
9259	Passifs transitoires		206'144.65		265'461.29		
928	FINANCEMENTS SPECIAUX ET FONDS DE RESERVE		3'816'487.96		3'823'452.05		
9280	Fonds alimentés par des recettes affectées		142'754.36		93'948.95		
9280.01	Fonds de réserve pour réseau d'eau / Recettes affectées		86'996.51		23'350.35		
9280.02	Fonds de réserve épuration / Recettes affectées		55'757.85		70'598.60		

Bilans comparés

Rubrique	Titre	Comptes 2018		Comptes 2017			
		actifs	passifs	actifs	passifs	actifs	passifs
9282	Fonds de réserve		3'673'733.60		3'729'503.10		
9282	Provision pour créances d'impôt		156'000.00		152'000.00		
9282.0	Réserve forestière No 350.09		17'882.05		17'882.05		
9282.12	Fonds Egalisation des résultats		80'000.00		80'000.00		
9282.13	Provision facture sociale		269'519.00		323'216.00		
9282.3	Réserve immobilière No 350.08		28'812.65		28'812.65		
9282.5	Réserve Fonds complémentaire à l'aide sociale No 350.10		5'664.55		5'664.55		
9282.6	Fonds Fritz Westphal No 350.13		226'644.95		231'944.95		
9282.71	Fonds rest. Eglise		4'701.00		4'701.00		
9282.72	Fonds entretien abri PC		6'960.00		6'960.00		
9282.8	Réserve compens. place de parc		68'000.00		68'000.00		
9282.82	Fonds Mme Anna Gilliéron		58'691.60		58'691.60		
9282.90	Fonds entretien concession Haeberli No 350.47		101'198.80		101'471.30		
9282.901	Fonds entretien concessions Villard No 350.54		27'226.05		27'726.05		
9282.93	Réserve abri P.C.		30'410.50		30'410.50		
9282.94	Réserve pour travaux futurs		2'524'464.55		2'524'464.55		
9282.97	Fonds relevage des orgues No 350.06		59'980.00		59'980.00		
9282.98	Fonds Scheuchzer No 350.05		4'189.80		4'189.80		
9282.99	Fonds horloge temple No 350.07		3'388.10		3'388.10		
929	CAPITAL		1'017'988.22		1'101'015.59		
9290	Capital		1'017'988.22		1'101'015.59		
9290	Capital		1'017'988.22		1'101'015.59		

Bilans comparés

Rubrique	Titre	Comptes 2018		Comptes 2017			
		actifs	passifs	actifs	passifs	actifs	passifs
	<i>Total</i>	7'050'127.88	7'050'127.88	6'224'363.23	6'224'363.23		
	<i>Excédent</i>						



Commune de Saint-Saphorin (Lavaux)



Organisation
des Nations Unies
pour l'éducation,
la science et la culture



• **Lavaux, vignoble en terrasses**
• inscrit sur la Liste
• du patrimoine mondial
• en 2007

Inventaire du patrimoine administratif et financier



PARCELLES EN PROPRIETE

NO	LIEU	AFFECTATION	SURFACE	No police ECA	Valeur assurée ECA	ESTIMATION FISCALE	BILAN
4	Vers le Lac	place jardin, vignes	93			900.00	9143
5	Vers le Lac	place jardin	352			-	9143
6	Chemin du Chapon	habitation, place jardin / Chapon 11-13	123	4	2 031 140.00	655 000.00	9123
35	St-Saphorin	bâtiment, place jardin	6			-	9143
46	St-Saphorin	habitation, place jardin / St-Germandaz	522	49	1 522 292.00	950 000.00	9123
52	St-Saphorin	église, place jardin	414	56	4 951 250.00	-	9143
55	Chemin Neuf	habitation, place jardin / Epicerie	132	64	1 303 600.00	250 000.00	9123
58	St-Saphorin	bâtiment / bûcher	30	57	78 792.00	-	9143
68	Vers le Lac	bâtiment, place jardin	65			-	9143
84	Chemin du Collège	bâtiment de l'administration	536	68	2 652 650.00	150 000.00	9143
86	Chemin du Collège	bâtiment de l'administration / local du feu	81	226	183 750.00	-	9143
87	Chemin du Collège	bâtiment agricole, place jardin / Palley	196	69	461 250.00	300 000.00	9143
162	La St-Germandaz	bâtiment public / abri PCi	527	224	1 111 979.00	8 000.00	9143
165	La St-Germandaz	vignes, place jardin	5281			77 000.00	9123
171	La Grand Vigne	vignes, place jardin	4150			60 000.00	9123
210	Dessous les Pierres Neyres	vignes, bâtiment	367			5 100.00	9123
233	Les Faverges	vignes, bâtiment	904			14 000.00	9123
426	Place du Peuplier	habitation, place jardin / Marie Chevalley	68	50	2 655 310.00	310 000.00	9123
464	Lignièrès	bâtiment, place jardin / hangar	19	175	13 021.00	-	9143
466	Lignièrès	église, place jardin	82	180	187 500.00	-	9143
468	Lignièrès	pré champ	918			500.00	9123
472	Lignièrès	place jardin / couvert fontaine publique	76	227	36 771.00	-	9143
494	Dessous Lignièrès	vignes	2230			32 000.00	9123
499	Dessous Lignièrès	bâtiment, pré champ / réservoir	28	229	62 292.00	-	9144
512	Pré à la Blanche	pré champ	947			1 000.00	9123
515	En Cheseaux	bâtiment, forêt, pré champ / réservoir	617	222	581 875.00	-	9144
633	Sur la Fontaine	pré champ	400			-	9143
	Lignièrès En Haut	domaine public / couvert fontaine		228	21 948.00		9143
	Les Faverges	réservoir		220	1 172 813.00		9144
4219	Les Planettes, Chardonne	bâtiment, place jardin	771			-	
288	Mont Chervet, Puidoux	forêt	46372			9 600.00	9145
350	La Vulpillière, Puidoux	forêt	3951			1 000.00	9145
433	La Vulpillière, Puidoux	forêt, route / refuge	92475	876	41 667.00	19 000.00	9145
880	Le Bois de l'Haut, Puidoux	forêt	9124			1 900.00	9145
881	Le Bois de l'Haut, Puidoux	forêt	35091			7 100.00	9145
1453	Au Moulinet, Puidoux	bâtiment, forêt / réservoir démolé	201			-	9145
3344	DDP Chardonne, Au Bugnon	source	0				9144
3345	DDP Chardonne, Au Bugnon	source	0				9144
	Ch des Rueyres, Chardonne	local d'exploitation - réservoir		1985	151 200.00	-	9144
						-	
	TOTAUX / SURFACE / ESTIMATION FISCALE		207149		19 221 100.00	2 852 100.00	



Commune de Saint-Saphorin (Lavaux)



Organisation
des Nations Unies
pour l'éducation,
la science et la culture



• **Lavaux, vignoble en terrasses**
• inscrit sur la Liste
• du patrimoine mondial
• en 2007

Tableau des investissements



LISTE DES INVESTISSEMENTS

Etat du 31.12.2018

Compte au bilan	Objet	Durée amortissement	Année de réalisation	Montant initial	Subventions	Reprise de réserves/financement	Participations de tiers	Amortissements annuels cumulés 2003-2018			Solde au 31.12.2018	Amortissement annuel obligatoire
								oblig. 331	330	suppl. 332		
Patrimoine administratif												
9141	Ouvrages gén civ assain - routes pr 369, 379		2017	113'781.20						58'535.30	55'245.90	
9141	Ouvrages gén civ assain - routes pr 321		2017	6'462.00							6'462.00	
9141.1	Coulisse EC St-Germandaz, préavis 358		2016-2017	46'904.80						46'904.80		
9141.1	Mise séparatif ruelle à Gilles, préavis 225		???? - 2007	5'171.90			5'000.00	171.90			-	-
9141.1	Ouvrages gén civ ass - épuration pr 382		2018	55'746.85						55'746.85	-	
9141.3	Rte Chardonne, eau potable, préavis 235		????	1.00				1.00			-	
9141.4	crédit étude parking, préavis 255 et 263		2005-2008	117'337.35			2'200.00	115'137.35			-	
9141.40	Etude Transitec, préavis 326		2014	50'171.95				50'171.95			-	
9141.41	crédit étude parking, préavis 338		2014-2015	68'506.10				68'506.10			-	
9141.5	crédit parking préavis 283		2008-2012	406'676.55			4'129.25	402'547.30			-	
9141.6	Réf mur Pierre-Neyres Ogoz préavis 311		2012-2014	69'684.00				27'510.00		42'174.00	-	
9141.60	Am mod trafic Lignièrès, préavis 309, 9123.8		2012-2015	50'403.30							115'819.05	en cours
9141.60	Am mod trafic Lignièrès, préavis 342		2015-2016	65'415.75							-	
9141.61	Réf Ch de la Poste préavis 320, 9123.80		2013	63'000.00				25'200.00		37'800.00	-	
9141.62	Pl du Peuplier préavis 317, 9123.9		2012-2015	11'107.40				11'107.40			-	
9141.63	Réam pl Peuplier, préavis 341, 9123.91		2014	17'817.05						17'817.05	0.00	bloqué
9143	Immeubles du patrimoine administratif			190'000.00				203'000.00		51'448.85	-	
9143	agrandissement ecopoint préavis 346		2015-2016	64'448.85							-	
9143.10	Grange à Palley		2014	550'000.00				54'900.00			495'100.00	18'300.00
9143.3	Construction réservoir Lignièrès			330'000.00				330'000.00			-	
9143.4	Abri PC			244'000.00				244'000.00			-	-
9143.6	Réfection Caveau des Vignerons, préavis 273		2007	96'176.80				96'176.80			-	
9143.7	Réfection Ancien Collège, préavis 287		2010	66'485.25				66'485.25			-	
9143.8	Réfection cloches église, préavis 293		2011	30'245.00				30'245.00			-	
9143.9	Réfection intérieure Temple, préavis 316		2013	65'305.50				32'500.00		32'805.50	-	
9144.0	Réseau d'eau, préavis 347		2016	91'999.00				91'999.00			-	
9144	Réseau d'eau, préavis 348		2015	832'275.82							832'275.82	en cours
9144.2	Recaptage source Rocher, préavis 242 et 258		2004-2006	128'761.55				128'761.55			-	
9144.3	Déviation collecteur En Perche, préavis 286		2009-2010	241'768.80			145'061.25	96'707.55			-	-
9144.4	Etablissement PDDE, préavis 259		2012-2013	22'955.65	1'814.00			21'141.65			-	
9144.5	Elaboration PGEE, préavis 248		2013-2016	56'788.05	30'083.00		9'900.00	6'965.05		9'840.00	-	
9144.6	Entretien ruisseaux, préavis 315		2012	51'851.60	29'036.90			22'814.70			-	
9144.60	Entretien ruisseau Salenche, préavis 328		2014	28'656.00	16'620.50			12'035.50			-	-
9144.7	Adduction des sources, préavis 323		2013-2016	314'963.45	6'437.00			61'500.00			247'026.45	20'568.43
9144.7	Réseau d'eau - préavis 373		2018	17'898.09					17'898.09		-	
9145.0	Forêt			1.00				1.00			-	
9146.1	Véhicule			1.00				1.00			-	
9146.2	Véhicule		2013	33'189.00				33'189.00			-	
Total patrimoine administratif				4'605'957.61	83'991.40	-	166'290.50	2'232'776.05		370'970.44	1'751'929.22	38'868.43



LISTE DES INVESTISSEMENTS

Etat du 31.12.2018

Compte au bilan	Objet	Durée amortissement	Année de réalisation	Montant initial	Subventions	Reprise de réserves/financement	Participations de tiers	Amortissements annuels cumulés 2003-2018			Solde au 31.12.2018	Amortissement annuel obligatoire
Patrimoine financier *												
9120.1	Titres et placements			33'710.30				23'710.30			10'000.00	
9123	Immeubles			1'325'500.00							1'325'500.00	
9123	Immeuble - préavis 362		2017	150'239.25				150'239.25			-	
9123	Immeubles - préavis 365		2017	30'665.90				30'665.90			-	
9123	Immeubles - préavis 365		2018	48'659.50				-			48'659.50	
9123.1	Vigne Abri PC			1.00				1.00			-	
9123.2	Terrain Lignières - parcelle 468			1.00				1.00			-	
9123.5	Rempl conduites Chevalley		2005	98'411.50				98'411.50			-	
9123.6	Réf extérieure La Savoyarde		2007-2008	73'298.15	36'481.00			36'817.15			-	
9123.6	Réf La Savoyarde et Pestalozzi		2005	19'608.10				19'608.10			-	
9123.7	Crédit étude 5 bât, préavis 307		2012-2015	27'622.50				27'622.50			-	
9123.71	réfection toitures préavis 334		2014-2015	533'555.25	17'430.00			110'000.00			406'125.25	
Total patrimoine financier				2'307'562.15	53'911.00			-	473'366.40		1'780'284.75	1'780'284.75
* Amortissement non obligatoire												