



# Commune de Saint-Saphorin (Lavaux)



Organisation  
des Nations Unies  
pour l'éducation,  
la science et la culture



**Lavaux, vignoble en terrasses**  
• inscrit sur la Liste  
• du patrimoine mondial  
• en 2007

## Rapport de gestion et comptes 2019





1071 Saint-Saphorin, le 25 mai 2020

Municipalité  
de  
St-Saphorin  
(Lavaux)



## **AU CONSEIL COMMUNAL DE SAINT-SAPHORIN**

### **Préavis municipal no 396**

### **Rapport de gestion pour l'année 2019**

---

Madame la Présidente,  
Mesdames et Messieurs les Conseillères et Conseillers,

Conformément aux dispositions de la Loi sur les communes du 28 février 1956, dont la dernière modification est entrée en vigueur le 1<sup>er</sup> juillet 2013, du règlement sur la comptabilité des communes du 14 décembre 1979 et de l'art. 93 du règlement du Conseil communal de Saint-Saphorin du 16 février 2016, la Municipalité a l'honneur de vous présenter ci-après son rapport annuel sur la gestion des comptes et des biens communaux pour l'année 2019.

Ces derniers ont été soumis à l'organe de révision qui a fait son contrôle le 6 mai 2020 conformément aux directives édictées par l'Etat de Vaud.

Ce rapport est accompagné des comptes donnant à chacune et à chacun un aperçu des finances communales.

La Municipalité vous souhaite une très bonne lecture.

### **Considérations générales**

Le présent rapport décrit dans le détail les activités des différents services et permet de comparer les chiffres réels 2018 et 2019 ainsi que le budget 2019. Destiné au Conseil communal, il est également un document important pour la documentation des archivistes.

Le compte de fonctionnement montre un excédent de revenus de CHF 91'331.67, alors que le budget prévoyait un excédent de charges de CHF 199'510.00. La bonne gestion par la Municipalité des charges, associée à des recettes plus élevées que prévues au budget, permet de dégager une marge d'autofinancement de CHF 221'690.28. La Municipalité considère

toutefois ce résultat avec un optimisme prudent, en prévision des impacts non connus de la crise pandémique (Covid-19) et des augmentations dans le cadre de la péréquation intercommunale et de la facture sociale.

La Bourse communale a, comme de coutume, appliqué les principes de gestion comptable propres aux communes incluant la notion d'équilibre des comptes affectés 46 (réseaux d'égouts, d'épuration) et 81 (service des eaux).

Le détail complet des comptes des associations intercommunales est à disposition dans les rapports idoines.

## 1. ADMINISTRATION GENERALE

### 10 Autorités

#### Conseil communal

La composition du bureau du Conseil communal a été la suivante :

	1 <sup>er</sup> semestre	2 <sup>ème</sup> semestre
Présidente	Mme Laurence Dellieu	Mme Odette Menétrey
1 <sup>er</sup> vice-Président	M. Jonas Lambelet	M. Thierry Bron
2 <sup>ème</sup> vice-Président	Mme Odette Menétrey	M. Philippe de Micheli
Scrutateurs	M. Marjanco Madzovski	M. Marjanco Madzovski
	vacant	M. Pierre Grand
Scrutateurs suppléants	M. David Garcia	M. David Garcia
	M. Pierre Grand	M. Zoran Dragojlovic
Secrétaire	M. Patrice Bocquet	M. Patrice Bocquet
Secrétaire suppléant	vacant	vacant

La Municipalité a déposé sur le bureau du Conseil communal les préavis suivants :

Séance	Préavis
25 mars	386 Modification du nouveau règlement de police 387 Règlement communal concernant les émoluments administratifs en matière d'aménagement du territoire et de constructions 388 Avenant au préavis 386 concernant la modification du nouveau règlement de police
24 juin	389 Rapport de gestion et les comptes 2018
9 juillet séance extraordinaire	390 Demande de crédit d'étude complémentaire de CHF 21'540.- TTC pour la poursuite des travaux en lien avec l'assainissement et la requalification de la RC 780a (préavis 369 et 379) à la suite de demandes complémentaires des services étatiques dans le cadre de l'examen préalable 391 Acquisition d'un nouveau véhicule pour le service de voirie
28 octobre	392 Arrêté d'imposition pour l'année 2020
13 décembre	393 Budget pour l'année 2020

#### Votations et élections



4 dépouillements  
réalisés par le bureau du  
Conseil

250 électeurs et  
électrices, dont  
20 étrangers

### Motions, postulats et interpellations

Conformément à l'article 112 du RCC, la Municipalité fait part des postulats, motions, projets et interpellations auxquels elle n'a pas encore répondu ou qui sont en cours d'étude au 31 décembre 2019, à savoir :

Date	Auteur	Sujet	Remarque
2010	Pierre Grand	Pour une étude sur la mobilité douce à St-Saphorin	Un groupe de travail a été créé pour étudier les possibilités de mobilité douce dans le cadre de la réfection et requalification de la route du Lac. La réflexion est étendue aux communes voisines via la CIL
2011	François Etter	Circulation sur la route cantonale traversant notre commune	Comme pour l'objet précédent, ce sujet sera traité par le groupe de travail
2019	Patrice Bocquet	Motion relative à l'envoi des préavis en version papier ou en version informatique uniquement	Le préavis 394, qui sera soumis en 2020 au Législatif, propose la modification de l'article 84 du règlement du Conseil du 11 décembre 2015, laissant le choix aux Conseillers de ne plus recevoir la version imprimée des documents de séance

### Municipalité

<b>Gérald Vallélian</b>	<b>Marianne Mühlethaler</b>	<b>Laurette Ruchonnet</b>	<b>Gilles Guex</b>	<b>Mauro Contardo</b>
Syndic	Municipale	Municipale	Municipal	Municipal
23.05.2012	01.01.2002	01.07.2011	01.07.2011	07.05.2012
Administration, domaines et développement durable	Affaires sociales, espaces, cultes, écoles et sport	Urbanisme et bâtiments	SI, eaux, déchets et informatique	Finances, police et routes
<b>Délégations</b>	<b>Délégations</b>	<b>Délégations</b>	<b>Délégations</b>	<b>Délégations</b>
<ul style="list-style-type: none"> <li>• Conférence des Syndics du district</li> <li>• Appellation Saint-Saphorin</li> <li>• Caveau des vignerons</li> <li>• Commission de la taxe de séjour</li> <li>• Bureau de la CIL</li> <li>• Société de développement</li> <li>• MVT</li> <li>• Triage de Lavaux</li> <li>• Groupement de défense contre la Grêle à Lavaux</li> <li>• Association pour la défense des intérêts audiovisuels de la région Riviera-Chablais-Pays-d'Enhaut</li> <li>• Codir ASCL</li> <li>• Comité LPm</li> </ul>	<ul style="list-style-type: none"> <li>• Conseil de l'établissement et intercommunal de l'ASCL</li> <li>• Codir de l'ARAS Riviera</li> <li>• ARAJEL</li> <li>• Fondation en faveur des familles du cercle de St-Saphorin</li> <li>• Assemblée de paroisse</li> <li>• Conseil intercommunal de l'ACPRS</li> <li>• Entraide familiale</li> <li>• Hôpital Lavaux</li> <li>• Lausanne-Marathon</li> <li>• ORPCi</li> </ul>	<ul style="list-style-type: none"> <li>• CIL</li> <li>• Associations Lavaux en Train et Lavaux Express</li> <li>• CI de l'ARAS Riviera</li> <li>• Société des améliorations foncières</li> </ul>	<ul style="list-style-type: none"> <li>• Commission consultative du feu</li> <li>• EauService</li> </ul>	<ul style="list-style-type: none"> <li>• Codir de l'APOL</li> <li>• Conseil intercommunal de l'ACPRS</li> <li>• Fonds intercommunal de réserve pour l'achat et le renouvellement d'unités de sauvetage</li> <li>• Télélavaux</li> </ul>

Durant l'année 2019, l'Exécutif a tenu 45 séances (44 en 2018).

La traditionnelle inspection annuelle de Monsieur le Préfet a eu lieu le 10 décembre 2019. Aucune remarque particulière n'a été émise.

## 11 Administration



5 employés permanents  
représentant  
2.4 EPT

**CHF 216'123.65**  
de charges salariales  
hors charges sociales

### Personnel communal

Le personnel communal est composé de :

- M. Jorge Ferreira, Employé communal (jusqu'au 30 mai 2019) à 100%
- M. Jonathan Schaer, Employé communal (dès le 1<sup>er</sup> mai 2019) à 80%
- Mme Laurence Negro-Chochard, Secrétaire Municipale (dès le 1<sup>er</sup> juillet 2009) à 70%
- M. Roger Stettler, Boursier communal (dès le 1<sup>er</sup> juin 2015) à 30%
- Mme Carine Etter, collaboratrice au secrétariat (dès le 1<sup>er</sup> novembre 2017) à 40%
- M. Pierre Frauenfelder, auxiliaire au service de voirie (dès le 1<sup>er</sup> janvier 2016) à 20% dès le 1<sup>er</sup> mai 2019
- M. Yvan Regamey, Vigneron-tâcheron (dès le 1<sup>er</sup> novembre 2005)
- M. Thierry Bron, Vigneron-tâcheron (dès le 1<sup>er</sup> novembre 2018)

Auxiliaires/remplaçants :

- Mme Natacha Fasquel, gestion et surveillance du salon-lavoir
- M. René Mühlethaler, aide de l'employé communal
- Mme Marie-Louise Chevalley, gestion du temple (dès le 1<sup>er</sup> août 2012)

Une indexation au coût de la vie a été attribuée au 1<sup>er</sup> janvier 2019.

### Naturalisations

Aucune demande de naturalisation n'a été déposée en 2019 et la Municipalité n'a procédé à aucune audition durant l'année.

## 16 Taxe de séjour

Le résultat des comptes 2019 de la commission intercommunale de la taxe de séjour cercle de Saint-Saphorin se décompose comme suit :

	<b>Hôtels</b> recettes CHF	<b>Locations</b> recettes CHF	<b>Résidences secondaires</b> recettes CHF	<b>Totaux</b>	
				nuitées	recettes CHF
Chexbres	72'107.00	5'518.70	11'694.95	22'300	89'320.65
Puidoux	31'020.50	23'679.00	4'189.75	16'711	58'889.25
Rivaz	6'632.50	3'888.00	1'690.00	3'175	12'210.50
St-Saphorin	0.00	1'041.00	2'819.15	347	3'860.15
<b>Totaux</b>	<b>109'760.00</b>	<b>34'126.70</b>	<b>20'393.85</b>	<b>39'198</b>	<b>164'280.55</b>
Différence par rapport à 2018				<b>+3'335</b>	<b>+9'910.60</b>

Ces fonds sont gérés par la commission de la taxe intercommunale de séjour, sur la base du règlement modifié le 13 décembre 2013 par le Conseil communal et entré en force le 12 mars 2014. Ils sont destinés à soutenir divers événements culturels, touristiques et promotionnels.

## 2. FINANCES



CHF 528'546.66  
de charges

CHF 1'900'103.45  
de revenus

Au risque de paraître redondant, il convient de rappeler qu'il est délicat de procéder à une évaluation des recettes fiscales et que les effets de rattrapage varient et impactent de manière importante les comptes communaux.

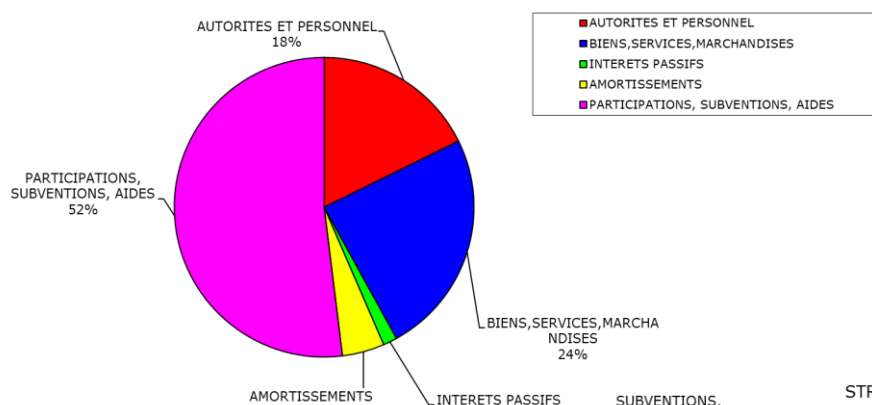
Les impôts sont supérieurs aux prévisions principalement en raison de rattrapages sur plusieurs années antérieures de contribuables (impôt sur le revenu et la fortune), de la revalorisation annuelle par la commission d'estimation fiscale de valeurs d'immeubles et des impôts aléatoires comme les droits de mutation.

Impôts revenus personnes physiques et morales	Ecart entre réel et budget 2019		Ecart entre réel 2019-2018	
Impôts ordinaires	284 707	76%	18 511	35%
Impôts fonciers	39 784	11%	23 943	45%
Total impôts ordinaires	324 491	86%	42 453	80%
Impôts aléatoires	51 531	14%	10 884	20%
Total	376 022	100%	53 337	100%

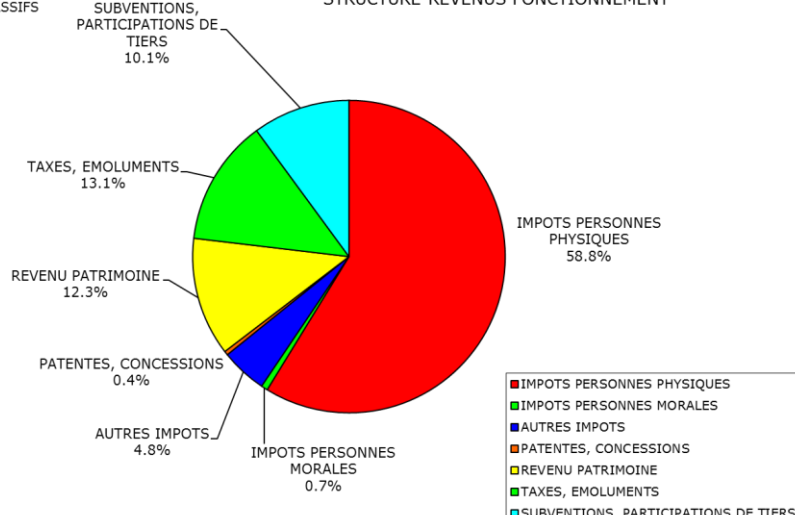
### Structure des charges et revenus de fonctionnement

Les deux graphiques ci-dessous représentent les charges et revenus par nature.

STRUCTURE CHARGES FONCTIONNEMENT



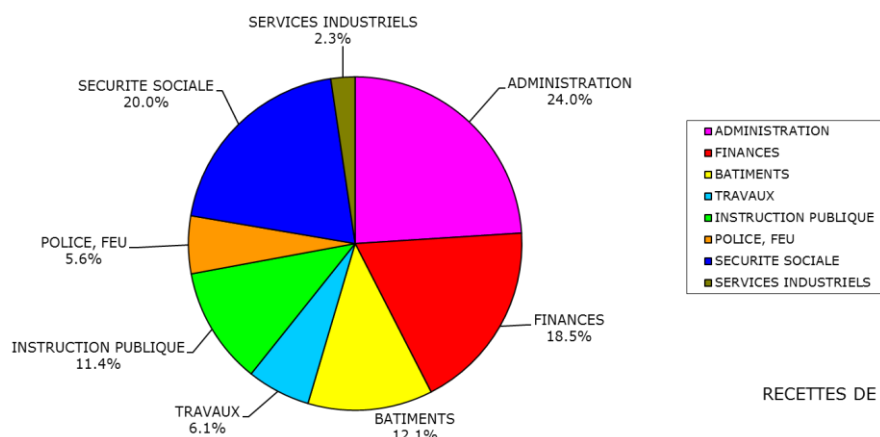
STRUCTURE REVENUS FONCTIONNEMENT



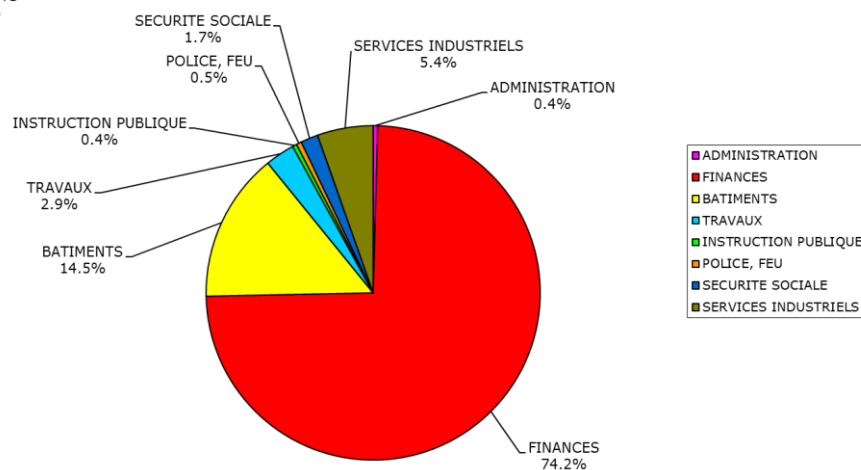
## Charges et revenus de fonctionnement

Les deux graphiques suivants expriment la répartition en pourcent des charges puis des recettes.

CHARGES DE FONCTIONNEMENT



RECETTES DE FONCTIONNEMENT



## 21 Impôts

Comparaison de la valeur du point d'impôt des 7 dernières années :

Année	2013	2014	2015	2016	2017	2018	2019
Taux/hab	62	60	62	67	67	70	70
Valeur/hab	59.10	53.85	54.76	50.27	56.75	54.97	58.02
Point d'impôt	22'161	20'356	20'974	20'008	22'075	21'494	22'279

## 22 Service financier

### Contribution au fonds de péréquation

Comme il avait déjà été mentionné, la contribution au fonds de péréquation (y.c. années antérieures) avait été sous-évaluée lors de la construction du budget 2019, car l'Etat avait corrigé les données de façon erronée. Toutefois, il est à relever que le fonds de péréquation est alimenté pour un montant proche de KCHF 400 par an (sans la facture sociale).

	R2019	B2019	R2018	Réel- budget	Réel 2019- 2018
Contribution au fonds de péréquation (y.c. antérieure)	<b>398'079</b>	<b>307'098</b>	<b>376'328</b>	<b>90'981</b>	<b>21'751</b>

De plus, il est à relever que le compte 22.422 « Revenu des capitaux du patrimoine financier » bénéficie d'un dividende extraordinaire de KCHF 21 versé par les participations de Télélavaux SA. Ceci explique l'écart avec le budget.



### Marge d'autofinancement

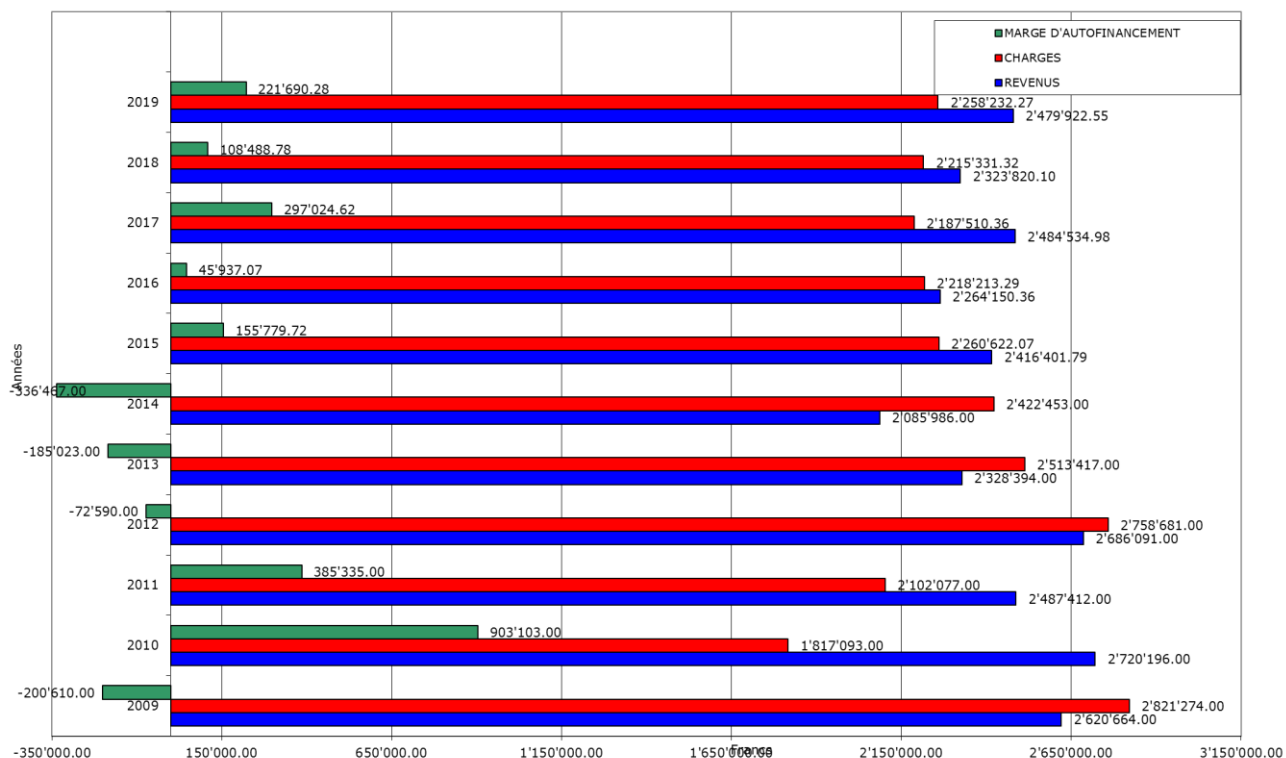
La bonne nouvelle par rapport aux prévisions est que la marge d'autofinancement est positive. Il est toutefois opportun de rappeler que les échelles de valeurs appréciées sont :

0% - 10%	= Résultat insuffisant
10% -20%	= Résultat moyen
20% et plus	= Résultat bon

Le résultat flirte donc avec le début d'un résultat moyen.

Il avait été développé, lors du préavis 392 relatif à l'arrêté d'imposition pour l'année 2020, que l'objectif de la marge d'autofinancement devrait s'élever à KCHF 300, soit à environ 12% de la situation présentée dans le tableau ci-dessous. Cela permettrait de respecter l'objectif de financer à moitié les investissements de la commune et de recourir à un emprunt pour l'autre moitié sans péjorer trop rapidement l'endettement net.

	<b>Comptes 2019</b>	<b>Budget 2019</b>	<b>Comptes 2018</b>	<b>Comptes 2017</b>
<b>Total des recettes de fonctionnement</b>	2'842'328.35	2'298'824	2'622'269.04	2'997'827.78
A déduire :				
- prélèvement sur fonds de réserve	154'460.30	146'013	152'414.44	393'026.55
- gains comptable sur péréquation (papiers valeurs)	0.00	0.00	0.00	0.00
- imputations internes	207'945.50	154'116	146'034.50	120'266.25
<b>Recettes de fonctionnement nettes</b>	2'479'922.55	1'998'695	2'323'820.10	2'484'534.98
<b>Total des dépenses de fonctionnement</b>	2'750'996.68	2'498'334	2'705'296.41	2'997'268.21
A déduire :				
- amortissements comptables	107'686.22	92'300	198'480.24	529'036.55
- attributions aux fonds de réserve	177'132.69	39'000	145'450.35	160'455.05
- imputations internes	207'945.50	154'116	146'034.50	120'266.25
<b>Dépenses de fonctionnement nettes</b>	2'258'232.27	2'212'918	2'215'331.32	2'187'510.36
Recettes de fonctionnement nettes	2'479'922.55	1'998'695	2'323'820.10	2'484'534.98
Dépenses de fonctionnement nettes	-2'258'232.27	-2'212'918	-2'215'331.32	-2'187'510.36
<b>Excédent de recettes / (-) dépenses de fonctionnement (marge d'autofinancement brute)</b>	<b>221'690.28</b>	<b>-214'223</b>	<b>108'488.78</b>	<b>297'024.62</b>
<b>Capacité d'autofinancement</b>				
<u>marge d'autofinancement brute x 100</u> recettes de fonctionnement nettes	<b>8.93%</b>	<b>-10.71%</b>	<b>4.67%</b>	<b>11.95%</b>

**Tableau des charges et revenus de fonctionnement épurés et MA****Synthèse de la péréquation financière**

Cette charge est liée à la capacité contributive de la commune par rapport à la moyenne des communes vaudoises.

A titre de comparaison, le tableau ci-dessous met en évidence le poids de la charge de la contribution au fonds de péréquation et de la facture sociale nette en fonction de notre capacité contributive (revenus d'impôts).

	Comptes 2019	Budget 2019	Comptes 2018
Contribution au fonds de péréquation (y.c. antérieure)	398'079	307'098	376'328
Facture sociale (y.c. remboursements et attributions au fonds)	443'689	359'506	499'429
Total des charges de la péréquation	841'768	666'604	875'757
Part de la péréquation / total des revenus d'impôts en %	25	25	24
Part de la facture sociale / total des revenus d'impôts en %	27	29	32
Total des revenus d'impôts en %	52	54	56

## Investissements et fonds de réserve



CHF 177'132.69  
attribués à des fonds de  
réserve

CHF 154'460.30  
reprises sur des fonds de  
réserve

CHF 541'062.24  
d'investissements nets du  
patrimoine administratif

Avec un investissement net de KCHF 541 (investissements bruts KCHF 638 et participations/subventions de tiers de KCHF 97), la commune confirme le plan exposé lors de la présentation de l'arrêté d'imposition 2020.

En ce qui concerne les reprises ou attributions à des fonds de réserve, le montant net est quasiment équilibré. Pour rappel, ces montants n'ont aucun impact sur la marge d'autofinancement.

### Amortissements

Les amortissements 2019 s'élèvent à CHF 107'686.22.

### Endettement net

La commune bénéficie d'un endettement net négatif. Cela signifie qu'elle dispose d'une trésorerie positive. Cette dernière fond, car la marge d'autofinancement ne permet pas de financer la totalité des investissements.

		2018	2019
Investissement net	DIN	456'979	541'062
Marge d'autofinancement	MA	108'489	221'690
Modification	EN	348'491	319'372
Endettement net	EN	-1'302'262	-982'890

## 3. DOMAINES ET BÂTIMENTS – PROPRIETES COMMUNALES

### 32 Forêts



CHF 23'934.90  
de charges

CHF 13'056.95  
de revenus

18 hectares  
de forêt

Martelage (6 juillet 2019)	Vulpillière Chemin des Envers <b>Total</b>	214 m <sup>3</sup> résineux 3 m <sup>3</sup> feuillus <b>217 m<sup>3</sup></b>
Plantations		<b>0</b>
Sois culturaux/ éclaircies		<b>126 ares</b>
Vente de bois		169 m <sup>3</sup> bois de service résineux 0 m <sup>3</sup> bois de service feuillus 2 m <sup>3</sup> bois de feu feuillus <b>Total des bois vendus</b> <b>171 m<sup>3</sup></b>
Subventions	soins aux jeunes peuplements* <sup>1</sup>	<b>CHF 1'006.25</b>

En 2019, la situation sur le marché des bois frais n'a pas subi de grands changements, même s'il y a eu une plus forte demande pour ce bois qu'habituellement, le reste étant fortement dévalorisé en raison des énormes quantités de bois bostrychés et dépourissant sur le marché. Le bois de feu a eu beaucoup de succès et il n'a pas été possible de satisfaire toutes les demandes.

Suite à un second été chaud et sec, les arbres sont fortement affaiblis, ce qui facilite la progression des ravageurs. Le bostryche typographe s'attaque aux épicéas dont l'écorce est verte, alors que le bostryche curvidenté va sur les sapins. Les hêtres ont également fortement été touchés par ces deux étés exceptionnellement chauds et secs ; un grand nombre sont secs ou partiellement secs.

Le plan de gestion 2019 - 2028 des forêts communales a été finalisé.

### 33 Vignes



CHF 92'727.38  
de charges  
CHF 94'401.30  
de revenus



13'569 m<sup>2</sup>  
de domaine viticole

Les cuves stockées à la cave du Chapon ont été vendues pour un montant de CHF 13'420.-.

La vendange du Merlot a été réalisée le 24 octobre 2019 ; une quantité record de 671 kg de raisins a été récoltée, à 99 °Oe, qui sera vinifiée par M. Vallélian.

La récolte de la réserve communale a donné les quantités suivantes :

	Cépage	Vendange	Récolte	Degré Oe
Blanc	Chasselas	22 septembre	2'284 kg	81° Oe
Rouge	Gamay et Pinot	26 septembre	990 kg	98° Oe
	Merlot	24 octobre	671 kg	99° Oe

La facturation relative à la vinification est désormais effectuée pour l'année courante, permettant une meilleure lecture des coûts et revenus.

#### 33.4353 – Vente de raisin

Les quantités suivantes de raisin ont été vendues aux Frères Dubois :

	Cépage	Récolte
Blanc	Chasselas	2'655 kg
Rouge	Gamay et Pinot	1'664 kg

Conformément au contrat qui nous lie, et au vu des incertitudes dans le monde viticole, un acompte de 75% de la valeur selon le GENAL a été facturée au Domaine Louis Bovard, soit CHF 14'000.-.

### 35 Bâtiments



25 réservations du caveau  
(12 en 2018) + 6 groupes  
63 réservations de la salle  
communale (35 en 2018)  
+ 24 mises à disposition gratuites

19 appartements  
CHF 243'077.00  
de loyers encaissés

La création des galetas dans les combles de l'Ancien Collège et de caves au Chapon rapportera un nouveau revenu annuel de CHF 1'920.-.

#### 350 Entretien des bâtiments

Différents travaux d'entretien ont été réalisés durant l'année, dont notamment :

- Réfection en peinture de la salle communale pour CHF 8'776.70 ;
- Réfection de l'appartement de 4 pièces au 1<sup>er</sup> étage de l'Ancien Collège suite au départ du locataire pour CHF 11'088.25 ;
- Création de galetas pour CHF 7'632.55.

## 4. TRAVAUX PUBLICS - URBANISME

### 42 Urbanisme – Architecture – Police des constructions



**17**  
dossiers examinés,  
analysés ou traités

**7** permis de construire délivrés (1 en 2018)  
**3** permis d'habiter ou d'utiliser délivrés  
(3 en 2018)  
**2** dispenses d'enquêtes accordées  
(4 en 2018)

#### Révision du RPGA

La révision des PGA doit se faire en parallèle au PAC Lavaux. Ainsi, son entrée en vigueur ne peut être prévue avant 2022.

Le projet de rénovation de la Grange à Palley restera dès lors en suspens durant toute la durée de la procédure.

#### PAC Lavaux

Pour rappel, suite à l'acceptation du contre-projet du Conseil d'Etat à l'initiative « Sauver Lavaux » en mai 2014, la Direction générale du territoire et du logement a la charge d'élaborer le plan d'affectation cantonal (PAC) qui doit concrétiser la loi Lavaux dans les territoires hors zone à bâtir définis par le plan de protection de Lavaux. Ce périmètre concerne tout ou partie des territoires viticoles et agricoles des communes de Bourg-en-Lavaux, Chardonne, Chexbres, Corseaux, Corsier, Jongny, Lutry, Puidoux, Rivaz et Saint-Saphorin.

Le SDT a soumis le PAC Lavaux à l'enquête publique du 28 août 2019 au 26 septembre 2019. La Municipalité a fait opposition sur le point relatif aux distances aux limites de l'A9 au lieu-dit du Pré-à-la Blanche.

### 43 Route – Voirie



**CHF 21'329.60**  
de charges pour  
l'entretien du réseau  
routier

**7'895 m**  
de routes communales

#### Requalification de la route du Lac

Début janvier 2019, le dossier d'examen préalable relatif à la requalification de la RC780 B-P (anciennement 780a) a été soumis à la Direction générale de la mobilité et des routes (DGMR), conformément aux différentes séances que la Municipalité a eues avec l'ensemble des instances concernées, en présence du groupe de travail composé de Conseillers communaux.

Mi-mars, la synthèse cantonale est transmise à la Municipalité, laquelle contient des préavis négatifs et exige la transmission d'éléments de détail qui ne sont en principe pas requis dans le cadre d'un examen préalable.

Suite à la rencontre organisée le 7 mai 2019 avec les différents services étatiques et la remise des éléments sollicités, la DGMR fait parvenir sa synthèse définitive mais sollicite la transmission d'un dossier d'examen complémentaire, alors même qu'il avait été convenu avec les différents services rencontrés que l'enquête publique pouvait être lancée en parallèle à la transmission des rapports complémentaires.

La réalisation des éléments requis a nécessité la demande d'un crédit d'étude complémentaire de CHF 21'540.- TTC via le préavis 390 soumis à votre Législatif en juillet.

Le dossier d'examen complémentaire a été soumis en fin d'année.

S'agissant de la question de financement du dossier, l'Exécutif a sollicité une entrevue avec Mme la Conseillère d'Etat Goritte, demande à laquelle l'intéressée n'a pas encore donné suite. En parallèle, le dossier a été présenté individuellement à certains députés de notre district avant la crise de la pandémie Covid-19. Il avait été convenu avec eux une rencontre en commun pour présenter en détail les enjeux et préparer une éventuelle intervention au Grand Conseil. Dès la reprise des activités, le Syndic et le Municipal concerné reprendront contact.

#### **Sentiers des Riettes et du Pâquis**

La réfection du sentier des Riettes a été réalisée conformément au préavis municipal 380 y relatif. La seconde partie du projet, les escaliers du Pâquis, est prévue pour l'automne 2020.

#### **Chemin de la Plantaz**

La réfection de la couverture du mur du chemin de la Plantaz a été réalisée pour un montant de CHF 600.-.

#### **Entretien du véhicule**

La dernière facture relative à la réparation de l'ancien véhicule communal Piaggio s'est élevée à CHF 2'362.65.

Le nouveau véhicule électrique donne quant à lui entière satisfaction. La consommation électrique moyenne s'élève à CHF 9.85 par mois.

### **44 Parcs publics, places et promenades - Cimetière**

#### **Place de jeux à Lignièrès**

Les travaux de création de la place de jeux à Lignièrès ont débuté le 8 avril 2019 et se sont achevés le 4 juillet 2019. L'arborisation a été effectuée en automne.

#### **Place de jeux de la gare**

Les travaux de rénovation de la place de jeux de la gare ont été réalisés au printemps 2019.

#### **Peuplier de la place**

Suite à l'apparition de fissures importantes sur le mur de soutien de la place du Peuplier, des experts ont été mandatés en 2018 pour procéder à une fouille autour de l'arbre afin de déterminer si celles-ci sont liées au développement des racines. Il est ressorti qu'une bâche de protection devait être posée le long du mur afin d'éviter que les racines s'y infiltrent.

#### **Décorations florales**

La commune a participé pour la seconde fois à la campagne de soutien à la lutte contre le cancer du sein organisée par l'association L'Aimant Rose en décorant plusieurs massifs de tulipes roses et blanches.

### **45 Association intercommunale pour l'épuration des eaux usées et la gestion des 46 déchets pour les communes de Chexbres, Puidoux, Rivaz et Saint-Saphorin**



CHF 1'749'972.98  
de charges de fonctionnement

1'057.12 tonnes  
de déchets ménagers  
acheminés à la Satom pour  
incinération (-33.55 tonnes  
par rapport à 2018)

## 5. FORMATION – JEUNESSE – EGLISE

### 51 Association Scolaire Centre Lavaux (ASCL)



CHF 6'250'169.94  
de charges

41 élèves  
saint-saphoriens, sur les  
1'169 enfants scolarisés

	Habitants 01.01.2019	Elèves 30.09.2019	Répartition
Bourg-en-Lavaux	5'367	496	2'818'952.89
Chexbres	2'238	252	1'296'240.01
Puidoux	2'880	353	1'744'835.26
Rivaz	358	27	171'767.82
Saint-Saphorin	391	41	218'373.96
<b>Total</b>	<b>11'234</b>	<b>1'169</b>	<b>6'250'169.94</b>

### 58 Temple et cultes



20  
réservations du temple  
(20 en 2018)

10  
réservations du jardin  
(14 en 2018)

#### 58.3141.1 Entretien horloge cloches

Lors de sa séance du 28 octobre 2019, le Législatif a été informé de la nécessité de remplacer les moteurs des cloches du temple. En effet, la cloche no 1, du 15ème siècle, montait trop haut, la faisant frapper contre la poutre. Le moteur était obsolète et ne pouvait pas être réglé.

Le remplacement des deux autres moteurs a été soumis à approbation du Conseil dans le cadre du budget 2020.

Le SIPAL subventionne le remplacement des moteurs des trois cloches monuments historiques à hauteur de 25% du montant annoncé, soit CHF 3'574.-. Le même montant est également alloué par la Confédération.

#### 58.3141.3 Entretien bâtiments temple et chapelle

Conformément au montant porté au budget, les trois sources lumineuses éclairant le clocher ont été remplacées pour un montant de CHF 12'560.05.

## 6. SECURITE PUBLIQUE

### 60 Association intercommunale de police (APOL)



CHF 8'817'290.31

de charges

CHF 3'068'965.95

de revenus

Répartition des coûts nets entre les communes selon la clé de répartition effective

	Habitants 01.01.19	Manif.	Type de territoire	Nombre d'interv.	Moyenne pondérée	Coût de fonctionnement
Lutry	10'285	365	74.98%	1'915	64.074%	3'683'193.00
Bourg-en-Lavaux	5'367	365	18%	880	21.033%	1'209'030.00
Chexbres	2'238	188	3%	279	6.013%	345'672.00
Puidoux	2'880	92	4%	487	7.180%	412'706.00
Rivaz	358	30	0.01%	90	0.743%	42'712.00
Saint-Saphorin	391	52	0.01%	120	0.957%	55'012.00
<b>Total</b>	<b>21'519</b>	<b>1'092</b>	<b>100%</b>	<b>3'771</b>	<b>100%</b>	<b>5'748'324.00</b>

Chiffres pour  
Saint-Saphorin

1'346 heures d'intervention

3'244 avis d'infractions radar

222 amendes d'ordre

### 62 Registre des habitants



384 résidents principaux  
(391 au 31.12.2018)

172 ménages

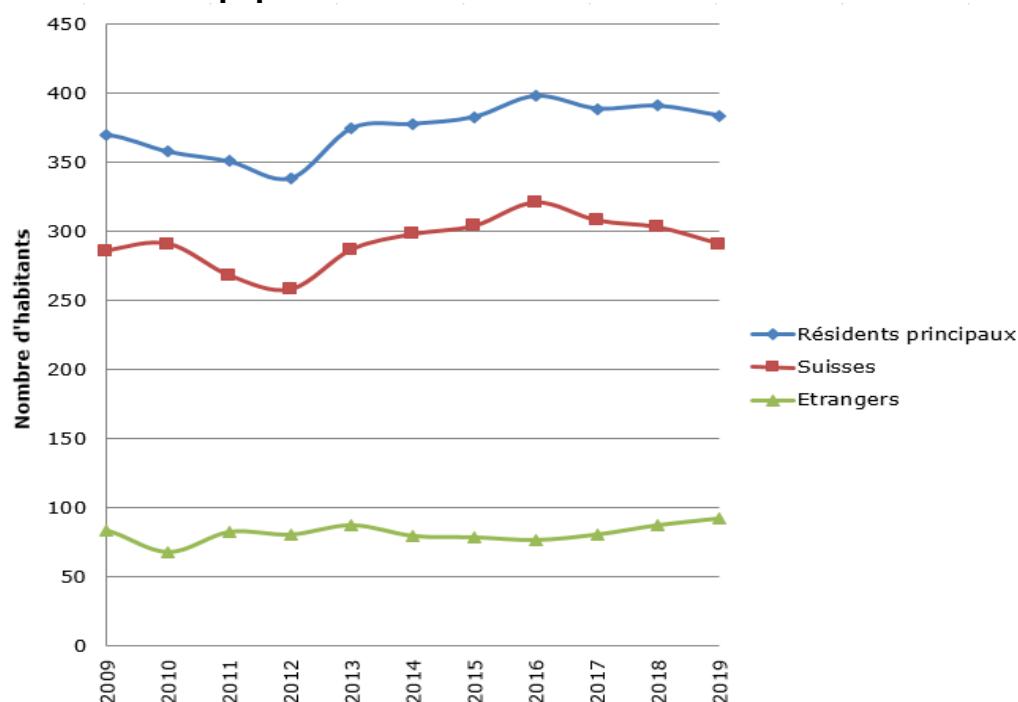
64 habitants de plus  
de 65 ans

40 arrivées

51 départs

14 changements de domicile

### Evolution de la population des dix dernières années





**65 Service de défense incendie et de secours Cœur-de-Lavaux****CHF 389'029.00**

de charges

**CHF 23.34**par habitant saint-saphorien  
(CHF 25.60 en 2018)

Répartition des coûts nets entre les communes selon la clé de répartition effective

	Habitants	%	Valeur immobilière	%	Coût de fonctionnement
Bourg-en-Lavaux	5'367	32.20	2'137'234'811	34.26	129'272.22
Chexbres	2'238	13.43	724'483'250	11.61	48'706.64
Forel	2'082	12.49	715'281'710	11.47	46'599.32
Puidoux	2'880	17.28	1'222'080'395	19.59	71'714.40
Rivaz	358	2.15	139'583'178	2.28	8'530.08
Saint-Saphorin	391	2.35	179'470'679	2.88	10'158.94
Savigny	3'353	20.12	1'119'888'973	17.95	74'047.40
<b>Total</b>	<b>16'669</b>	<b>100</b>	<b>6'238'022'996</b>	<b>100</b>	<b>389'029.00</b>

**66 Organisation régionale de protection civile (ORPC Lavaux)****CHF 1'448'610.50**

A charge des communes

**17 communes**

62'000 habitants

Le Conseil d'Etat Vaudois a adopté, le 24 juin 2014, le projet de modification de la loi d'exécution de la législation fédérale sur la protection civile qui identifie une organisation simplifiée et réduite de la protection civile en 10 ORPC calquées sur le découpage des districts. Ainsi, depuis le second semestre 2019, les trois anciennes Organisations régionales de protection civile, soit les ORPC de Lavaux, d'Oron et de Lausanne-Est ont été regroupées sous la nouvelle entité ORPC Lavaux-Oron.

**66.314 Entretien abri PC**

Différents travaux d'entretien ont été entrepris à l'abri de protection civile du Mont. Ces montants sont financés via le fonds 66.4819.

**7. SECURITE SOCIALE****71 Aides sociales****Association du réseau d'accueil de jour des enfants de Lavaux ARAJEL****CHF 1'459'316.00**

de charges

(CHF 1'546'679.95 en 2018)

	Précolaire	Parascolaire	Accueil familial	Frais généraux	Total
BEL	294'082.70	235'400.00	36'114.45	12'437.55	578'034.70
Chexbres	249'617.15	76'133.90	18'978.60	7'580.65	352'310.30
Puidoux	212'536.00	72'885.70	140'876.65	9'374.30	435'671.65
Rivaz	36'018.75	4'205.85	4'615.50	986.05	45'826.15
Saint-Saphorin	27'249.40	12'778.55	6'423.80	1'021.45	47'473.20
<b>Total</b>	<b>819'504.00</b>	<b>401'404.00</b>	<b>207'008.00</b>	<b>31'400.00</b>	<b>1'459'316.00</b>

**RAS Régionalisation Action Sociale**

**CHF 1'403'513.06**  
de charges

**CHF 9.93**

Coût des AAS par habitant  
(CHF 8.11 en 2018)

Tableau de répartition des participations des communes membres :

	Habitants 31.12.2018	Dossiers RI	Participation des communes	Agences d'assurances sociales
Blonay	6'175	66	25'851.75	61'104.00
Chardonne	2'941	38	12'839.60	30'119.85
Chexbres	2'238	28	9'697.00	22'202.45
Corseaux	2'282	36	10'485.55	22'719.05
Corsier	3'386	114	20'421.70	33'408.00
Jongny	1'536	13	6'156.05	15'338.10
La Tour-de-Peilz	11'871	401	71'702.75	118'274.10
Montreux	26'006	1'274	188'830.20	258'929.50
Puidoux	2'880	71	15'285.45	28'619.85
Rivaz	358	4	1'512.65	3'397.45
St-Légier-La Chiésaz	5'185	62	22'235.40	52'083.90
Saint-Saphorin	391	7	1'863.35	3'814.65
Vevey	19'904	1'078	152'786.00	197'398.36
Veytaux	884	54	7'277.20	9'159.15
<b>Total</b>	<b>86'037</b>	<b>3'246</b>	<b>546'944.65</b>	<b>856'568.41</b>
			<b>1'403'513.06</b>	

## 8. SERVICES INDUSTRIELS

### 81 Service des eaux



**27'808 m<sup>3</sup>**  
d'eau facturés  
(28'669 m<sup>3</sup> en 2018)

**5'886 m<sup>3</sup>** achetés  
(20'575 m<sup>3</sup> en 2018)

En raison de la sécheresse persistante, la restriction d'eau mise en place le 12 juillet 2018 a été levée en février 2019 seulement.

La source du Moulinet a dû être mise hors service du 24 septembre 2018 au 11 mars 2019 suite à la détection d'une faible présence de germes aérobies mésophiles et escherichia coli. Ces germes se sont probablement infiltrés dans la source via le tuff, devenu perméable suite à la sécheresse prolongée.

#### 81.311 Achat matériel

Conformément au budget, plusieurs compteurs d'eau ont été remplacés. Cette modernisation est réalisée conjointement à la mise en place d'un nouveau système de relevé à distance.

## COMPTE D'INVESTISSEMENTS

Le compte des investissements sert à contrôler, séparément du compte de fonctionnement, toutes les dépenses et recettes concernant les postes du patrimoine financier et du patrimoine administratif au bilan, c'est-à-dire tous les équipements, constructions, participations liées à des tâches d'utilité publique.

Préavis	Etat	Dépense d'invest. 2019	amortissement annuel et subventions
<b>351. Bâtiments patrimoine financier</b>			
Préavis 334 – réfection des toitures pour CHF 550'000.- TTC	terminé en 2015		CHF 27'500.00
Préavis 365 – rénovation 3 cuisines et remplacement de 18 fenêtres CHF 125'500.- TTC	en cours		
<b>352. Bâtiments patrimoine administratif</b>			
Préavis 329 – achat grange à Palley de CHF 605'000.-			CHF 18'300.00
<b>4 / 42 / 43 / 44 / 46. Travaux</b>			
Préavis 381- révision du PGA CHF 53'850.00	en cours	CHF 4'684.95	
Préavis 321 passerelle des Bains Reymond de CHF 185'000.00	en cours		
<b>43. Routes</b>			
Préavis 309 et 342 – place de jeux à Lignièrès et zone 30 km/h de CHF 480'000.00 TTC et préavis 309 étude de CHF 28'850.00 HT	terminés	CHF 297'961.15 ./ participation de tiers CHF 11'000.00	
Préavis 369 – réfection RC 780a de CHF 52'380.00 TTC	terminé en 2018		CHF 58'535.30 amorti en 2018
Préavis 379 – réfection RC 780a de CHF 103'200.00 TTC	en cours	CHF 40'595.10	
Préavis 390 – réfection RC 780a de CHF 21'540.00 TTC	en cours	CHF 14'486.20	
Total préavis 369, 379 et 390 CHF 177'120.00, utilisé au 31.12.2019 CHF 168'862.50			
Préavis 380 – réfection Riettes et Pâquis CHF 59'500.00		CHF 52'892.45	subvention CHF 20'000.00
Préavis 391 – nouveau véhicule CHF 39'400.00 TTC	Terminé	CHF 48'465.00 ./ reprise ancien CHF 5'000.00	CHF 13'465.00 amortissement supp. de 2019
<b>81. Service des eaux</b>			
Préavis 323 – adduction des sources de CHF 295'315.00 TTC	terminé en 2017		CHF 20'500.00
Préavis 348 – mise en conformité réseau d'eau de CHF 2'550'000.00 TTC, total utilisé au 31.12.2019 CHF 1'041'967.05	en cours	CHF 176'691.27	amortissement CHF 26'000.00 subvention CHF 60'635.10
Préavis 373 – création chambre visite, remplacement 3 vannes CHF 28'760.80, total utilisé au 31.12.2019 CHF 19'819.31	terminé	CHF 1'921.22	CHF 1'921.22

## COMPTES DU BILAN

Préavis		Augmentation nette des investissements	Amortissement
9123	Immeubles du patrimoine financier		
9123.71	Réfection des toitures		CHF 27'500.00
9141	Ouvrages de génie civil – routes	CHF 87'973.75	CHF 58'535.30
9141.1	Ouvrages de génie civil – épuration		
9141.60	Aménagement modération trafic et place de jeux à Lignièrès	CHF 286'691.15	
9143.10	Grange à Palley		CHF 18'300.00
9144	Réseau d'eau	CHF 116'056.17	CHF 26'000.00
9144.7	Adduction des sources	CHF 1'921.22	CHF 22'421.22
9146.1	Véhicule	CHF 43'465.00	CHF 13'465.00

### 9123. Terrains et bâtiments du patrimoine financier

Estimations fiscales totales des immeubles du patrimoine financier	CHF	2'354'600.00
Valeur d'assurance incendie de ces mêmes immeubles	CHF	7'512'342.00

### 914. Patrimoine administratif

Estimations fiscales totales des immeubles du patrimoine financier	CHF	497'500.00
Valeur d'assurance incendie de ces mêmes immeubles	CHF	11'760'958.00

## EMPRUNTS

### 922. Dettes

Le total des emprunts au 31.12.2019 est de **CHF 1'946'250.00 (./ 57'500.00)**.  
 Quotité de la dette brute : 78 % = bon (dette brute\*100/revenus financiers nets).

Le taux d'intérêts moyen des emprunts est à 1.8101 %.  
 Quotité charge d'intérêts : 1.02 = moyen (intérêts passifs\*100/revenus financiers nets).

Engagement envers les associations intercommunales : **CHF 1'275'269.26**.

Le plafond d'endettement pour la législature 2016-2021 est fixé à **CHF 5'700'000.00**.

Le plafond de cautionnement pour la législature 2016-2021 est fixé à **CHF 2'000'000.00**.

## CONCLUSIONS

La Municipalité soumet à votre Conseil les comptes 2019 qui présentent un résultat positif, mais la situation financière de la commune reste très sensible.

Au-delà du fait que notre commune ne peut malheureusement pas compter sur une perspective d'augmentation du nombre d'habitants, il n'en reste pas moins que des impacts négatifs de la crise de la pandémie (Covid-19) sur les recettes fiscales sont difficilement chiffrables mais sûrement perceptibles déjà dans les comptes dès l'année 2020.

Toutefois, la Municipalité met en œuvre tout ce qui est dans son pouvoir pour répondre aux besoins courants et poursuivre le programme d'investissements nécessaires en ayant à l'esprit que tout franc dépensé doit trouver sa contrepartie.

### Conclusion

En conclusion, la Municipalité demande à ce qu'il plaise au Conseil communal de prendre la décision suivante :

- vu les comptes présentés par la Municipalité et vérifiés par la fiduciaire mandatée ;
- ouï le rapport de la commission de gestion ;
- considérant que l'objet a été porté à l'ordre du jour.

## LE CONSEIL COMMUNAL DECIDE

- d'approuver les comptes pour l'année 2019 ;
- de donner décharge de leur gestion aux organes responsables.

\*\*\*\*\*

Adopté en séance de Municipalité du 25 mai 2020.

Veuillez agréer, Madame la Présidente, Mesdames et Messieurs les Conseillères et Conseillers, nos salutations distinguées.

AU NOM DE LA MUNICIPALITE

LE SYNDIC :



G. Vallélian



LA SECRETAIRE :



L. Negro-Chochard

**Annexes :**

- Comptes de fonctionnement et d'investissement
- Bilans comparés
- Inventaire du patrimoine administratif et financier
- Liste des investissements

Les rapports de gestion des associations de communes constituées conformément aux articles 112 et suivants de la loi sur les communes sont soumis à leur conseil intercommunal respectif, conformément à leurs statuts.

Les annexes suivantes peuvent être consultées sur le site internet communal :

- Comptes de l'ACPRS (pas encore disponible)
- Comptes de l'APOL
- Comptes de l'ARAJEL
- Comptes de l'ASCL
- Comptes de l'ARAS
- Comptes de l'ORPCi
- Comptes du SDIS



# Commune de Saint-Saphorin (Lavaux)



Organisation  
des Nations Unies  
pour l'éducation,  
la science et la culture



• **Lavaux, vignoble en terrasses**  
• inscrit sur la Liste  
• du patrimoine mondial  
• en 2007

## Comptes de fonctionnement et d'investissement

**Comptes par ordre administratif**

Rubrique	Titre	Comptes 2019		Budget 2019		Comptes 2018	
		charges	revenus	charges	revenus	charges	revenus
<b>1</b>	<b>ADMINISTRATION GENERALE</b>	<b>566'045.39</b>	<b>71'236.05</b>	<b>589'440.00</b>	<b>74'596.00</b>	<b>550'313.10</b>	<b>75'854.50</b>
<b>10</b>	<b>Autorités</b>	<b>127'142.65</b>	<b>51'437.50</b>	<b>130'200.00</b>	<b>56'500.00</b>	<b>129'973.95</b>	<b>53'217.50</b>
<b>101</b>	<b>Conseil communal</b>	<b>11'031.00</b>		<b>10'200.00</b>		<b>11'484.00</b>	
101.300	Jetons de présence	11'031.00		10'000.00		11'484.00	
101.306	Remboursement frais			200.00			
<b>102</b>	<b>Municipalité</b>	<b>116'111.65</b>	<b>51'437.50</b>	<b>120'000.00</b>	<b>56'500.00</b>	<b>118'489.95</b>	<b>53'217.50</b>
102.300	Traitements et vacations	112'679.75		115'000.00		114'926.15	
102.306	Remboursement frais	3'431.90		5'000.00		3'563.80	
102.4361.1	Remboursements des associations, indemnités de représentation		5'200.00		5'000.00		5'000.00
102.4901	Imputations internes de frais de personnel		46'237.50		51'500.00		48'217.50
	- répartition des vacations dans les différents comptes						
<b>11</b>	<b>Administration</b>	<b>422'483.54</b>	<b>19'798.55</b>	<b>441'240.00</b>	<b>18'096.00</b>	<b>409'375.05</b>	<b>22'637.00</b>
11.301	Traitements du personnel	216'123.65		216'000.00		211'154.70	
11.303	Cotisations AVS	28'869.10		28'000.00		26'719.95	
11.304	Caisse de pension	26'111.70		27'000.00		26'601.90	
11.305	Assurance accident et maladie	9'872.05		11'000.00		11'451.50	
11.306	Débours employés communaux	442.80		500.00		505.30	
11.309	Frais de formation du personnel / prestations OFISA	1'230.05		4'000.00		4'618.35	
11.310	Fournitures de bureau et imprimés	4'665.00		6'000.00		4'092.90	
11.3102	Frais d'annonces	894.55		1'000.00		877.00	
11.311	Achat de mobilier, de machines et d'équipements de bureau	10'042.80		15'000.00		3'537.75	
11.315	Entretien d'objets mobilier et d'installations techniques	3'120.00		3'500.00		3'067.25	
11.317	Frais de réceptions et de manifestations	13'996.60		24'600.00		20'123.60	
11.318	Honoraires et prestations de services - assurances, téléphone, divers	7'239.96		7'000.00		5'762.05	
11.3181	Frais de ports, affranchissements	2'643.38		3'000.00		3'595.60	
11.3182	Frais internet	418.70		500.00		473.65	
11.3185	Honoraires et frais d'expertises	2'773.30		4'000.00		3'500.30	
11.3187	Emoluments cantonaux habitants	1'709.50		2'000.00		1'364.00	
11.319	Cotisations membres assoc.	4'108.95		4'000.00		4'008.30	
11.3190	Contribution Montreux-Vevey Tourisme	4'966.00		5'000.00		4'966.00	
11.31930	Contribution Lavaux Patrimoine mondial	9'662.00		10'000.00		9'658.00	
11.3517	Participation à des charges cantonales de trafic	37'003.85		39'340.00		33'044.75	
11.352	Groupement défense anti-grêle	274.45		300.00		832.45	
11.365	Aides, subventions à des institutions privées	10'761.50		11'000.00		10'958.50	
11.3657	Aides et subventions pour le trafic - achat vélo électrique	1'800.00		1'500.00			
11.3901	Imputations internes de frais de personnel	16'571.25		17'000.00		18'461.25	



**Comptes par ordre administratif**

Rubrique	Titre	Comptes 2019		Budget 2019		Comptes 2018	
		charges	revenus	charges	revenus	charges	revenus
<b>11</b>	<b>Administration</b>	<b>422'483.54</b>	<b>19'798.55</b>	<b>441'240.00</b>	<b>18'096.00</b>	<b>409'375.05</b>	<b>22'637.00</b>
11.3909	Imputations internes diverses (dépenses thématiques)	7'182.40					
11.4272	Redevances d'utilisation du domaine public (bien-plaire)		510.00		570.00		510.00
11.4311	Emoluments de chancellerie (habitants)		3'523.50		3'000.00		2'760.00
11.435	Ventes et prestations de service		1'468.25		500.00		712.10
11.4359	Ventes et prestations diverses (affranchissements)		270.80				307.10
11.4809	Prélèvements sur autres fonds de réserves						5'300.00
11.4909	Imputations internes diverses (dépenses thématiques)		14'026.00		14'026.00		13'047.80
<b>14</b>	<b>Service des intérêts généraux</b>	<b>8'414.70</b>		<b>9'200.00</b>		<b>2'818.60</b>	
14.3143	Entretien achat signalisation touristique	7'035.60		7'200.00			
14.318	Honoraires et prestations de services - Agenda 21 développement durable	441.60		1'000.00		645.35	
14.3193	Cotisations	600.00		600.00		1'205.75	
14.3901	Imputations internes de frais de personnel	337.50		400.00		967.50	
<b>15</b>	<b>Affaires culturelles, loisirs</b>	<b>8'004.50</b>		<b>8'800.00</b>		<b>8'145.50</b>	
15.3510	Participation conservatoire	290.00		500.00			
15.3513	Part à charges cantonales - écoles de musique	3'714.50		3'800.00		3'695.50	
15.3520	Participations à des charges de culture	4'000.00		4'000.00		4'000.00	
15.3901	Imputations internes de frais de personnel			500.00		450.00	

**Comptes par ordre administratif**

Rubrique	Titre	Comptes 2019		Budget 2019		Comptes 2018	
		charges	revenus	charges	revenus	charges	revenus
<b>2</b>	<b>FINANCES</b>	<b>528'546.66</b>	<b>1'900'103.45</b>	<b>440'714.00</b>	<b>1'442'475.00</b>	<b>500'266.72</b>	<b>1'696'747.30</b>
<b>21</b>	<b>Impôts</b>	<b>23'925.86</b>	<b>1'616'222.28</b>	<b>27'000.00</b>	<b>1'240'200.00</b>	<b>21'902.02</b>	<b>1'562'885.11</b>
21.318	Frais de perception des impôts, escomptes	14'005.62		15'000.00		13'738.97	
21.3191	Impôts et taxes - défalctions	3'417.97		10'000.00		2'845.55	
21.3290	Intérêts versés aux contribuables	502.27		2'000.00		1'317.50	
21.3809	Attribution à d'autres fonds de réserve	6'000.00				4'000.00	
21.4001	Impôt sur le revenu		1'087'644.56		950'000.00		1'043'714.47
21.4002	Impôt sur la fortune		242'745.99		150'000.00		332'757.80
21.4003	Impôt à la source		34'295.31		15'000.00		26'056.06
21.4004	Impôt sur la dépense (anc. spécial étranger)		50'381.00		20'000.00		2'463.15-
21.4011	Impôt sur le bénéfice net des personnes morales		4'368.70		3'000.00		2'935.45
21.4012	Impôt sur le capital des personnes morales		5'933.10		3'200.00		3'329.75
21.4013	Impôt compl sur immeubles des pers morales		6'538.15		6'000.00		7'065.80
21.4020	Impôt foncier		117'784.25		78'000.00		93'841.55
21.4040	Droits de mutation		22'836.00		5'000.00		14'069.00
21.4050	Impôt sur les successions et donations		86.00		1'000.00		6'564.40
21.4061	Impôt sur les chiens		4'875.00		5'000.00		4'950.00
21.4090	Impôt récupérés après défalctions		14'240.10				1'063.29
21.4221	Revenus cptes courants - intérêts de retard		10'965.86		3'000.00		10'929.69
21.4362	Remboursement de frais		933.11				781.75
21.4411	Part à l'impôt sur les gains immobiliers		10'880.35		1'000.00		17'289.25
21.451	Participations et remboursement du canton		1'714.80				
<b>22</b>	<b>Service financier</b>	<b>504'620.80</b>	<b>283'881.17</b>	<b>413'714.00</b>	<b>202'275.00</b>	<b>478'364.70</b>	<b>133'862.19</b>
22.318	Honoraires et prestations de services - frais bancaires	1'023.30		1'000.00		1'092.20	
22.352	Alimentation fonds de péréquation	307'099.00		307'098.00		376'279.00	
22.3520	Contribution au Fonds de péréquation année antérieure	90'980.00				49.00	
22.3901	Imputations internes de frais de personnel	2'902.50		3'000.00		3'127.50	
22.3909	Imputations internes diverses (dépenses thématiques)	102'616.00		102'616.00		97'817.00	
22.422	Revenu des capitaux du patrimoine financier		33'651.27		11'500.00		12'431.69
	- dont CHF 21 428.57 de dividende de Télélavaux SA						
22.441	Part à la taxe s/véhicules à moteur - taxe sur CO2		362.90				423.50
22.452	Retour du Fonds de péréquation		88'159.00		88'159.00		39'239.00
22.4521	Dépenses thématiques		102'616.00		102'616.00		81'768.00
22.4909	Imputations internes diverses (dépenses thématiques)		59'092.00				

**Comptes par ordre administratif**

Rubrique	Titre	Comptes 2019		Budget 2019		Comptes 2018	
		charges	revenus	charges	revenus	charges	revenus
<b>3</b>	<b>DOMAINES ET BATIMENTS</b>	<b>327'672.95</b>	<b>358'590.80</b>	<b>333'830.00</b>	<b>359'430.00</b>	<b>298'629.85</b>	<b>370'023.50</b>
<b>31</b>	<b>Terrain</b>		<b>930.00</b>		<b>930.00</b>		<b>930.00</b>
31.423	Loyers divers		930.00		930.00		930.00
<b>32</b>	<b>Forêts</b>	<b>23'934.90</b>	<b>13'056.95</b>	<b>29'350.00</b>	<b>15'000.00</b>	<b>24'416.60</b>	<b>22'787.95</b>
32.314	Entretien des forêts	7'306.90		8'500.00		11'100.65	
32.3141	Entretien chemins forestiers	951.65		1'500.00		2'595.90	
32.3142	Entretien refuge La Vulpillière			1'500.00			
32.3146	Débardage, façonnage	11'957.50		12'800.00		6'634.20	
32.3193	Cotisations à des institutions de droit privé	113.00		250.00			
32.3518	Participation Triage de Lavaux	3'144.60		4'000.00		3'703.35	
32.3901	Imputations internes de frais de personnel	461.25		800.00		382.50	
32.4355	Ventes de bois		12'050.70		14'000.00		20'521.95
32.4518	Participation canton à charges économie publique - subventions mesures sanitaires		1'006.25		1'000.00		2'266.00
<b>33</b>	<b>Vignes</b>	<b>92'727.38</b>	<b>94'401.30</b>	<b>88'800.00</b>	<b>87'000.00</b>	<b>101'595.30</b>	<b>103'355.20</b>
33.3012	Traitement du personnel occasionnel	283.50		500.00		572.80	
33.3121	Achat et consommation d'eau	213.40		600.00		921.45	
33.3123	Achat et consommation d'électricité	236.60		600.00		433.65	
33.313	Produits antiparas.,fumure,etc	2'379.55		4'000.00		3'198.80	
33.3134	Vinification, bouteilles, bouchons,étiq.,etc	15'466.70		15'000.00		22'609.55	
33.314	Reconstitution - Plantations	1'590.00		2'000.00		2'033.80	
33.3142	Réfection murs de vignes et divers					7'100.00	
33.3145	Entretien caves + pressoir	5'478.60		300.00			
33.3146	Entretien des vignes - vignolage	49'569.20		52'000.00		48'209.10	
33.316	Loyer pressoir	3'000.00		3'000.00		3'000.00	
33.317	Animation-promotion	971.65		1'000.00		563.20	
33.318	Honoraires et prestations de services, assurance	4'206.03		5'000.00		5'131.90	
33.319	Variation de stock	5'000.00				3'900.00	
33.3191	Cotisations membres assoc.	1'733.40		1'800.00		1'716.05	
33.3901	Imputations internes de frais de personnel	2'598.75		3'000.00		2'205.00	
33.4351	Vente de vins		51'752.50		42'000.00		50'876.85
33.4353	Vente de raisin		27'928.80		45'000.00		52'174.35
	- raisin vendu à Les Frères Dubois et Domaine Louis Bovard SA, hormis celui pour la cave communale						
33.4354	Ventes d'objets mobiliers usagés et produits de récupération		13'420.00				
	- vente de matériel de cave						

**Comptes par ordre administratif**

Rubrique	Titre	Comptes 2019		Budget 2019		Comptes 2018	
		charges	revenus	charges	revenus	charges	revenus
<b>33</b>	<b>Vignes</b>	<b>92'727.38</b>	<b>94'401.30</b>	<b>88'800.00</b>	<b>87'000.00</b>	<b>101'595.30</b>	<b>103'355.20</b>
33.4356	Facturation de services à des tiers		1'300.00				304.00
	- participation aux frais de transport de la vente de matériel ci-dessus						
<b>35</b>	<b>Bâtiments communaux</b>	<b>211'010.67</b>	<b>250'202.55</b>	<b>215'680.00</b>	<b>256'500.00</b>	<b>172'617.95</b>	<b>242'950.35</b>
<b>351</b>	<b>Bâtiments, patrimoine financ.</b>	<b>114'970.62</b>	<b>218'659.90</b>	<b>145'380.00</b>	<b>233'500.00</b>	<b>106'414.15</b>	<b>212'595.35</b>
351.301	Traitements du personnel			300.00		282.15	
351.312	Electricité et combustibles	2'064.00		4'000.00		1'626.00	
351.3121	Achats et consommation d'eau	7'949.80		5'000.00		7'899.35	
351.313	Achats de fournitures et produits de nettoyage			500.00			
351.314	Entretien des bâtiments	53'161.10		82'000.00		45'146.60	
	- reporté rénovation du pressoir de l'Epicerie et réfection salle de bains						
351.318	Honoraires et prestations de services, assurances	8'011.72		8'500.00		6'870.55	
351.3189	Frais divers - gérance salon-lavoir	600.00		600.00		600.00	
351.3221	Intérêts emprunt Réfection toitures	12'421.50		12'480.00		12'642.00	
351.3303	Amortissement des terrains et bâtiments	27'500.00		27'500.00		27'500.00	
351.3901	Imputations internes de frais de personnel	3'262.50		4'500.00		3'847.50	
351.423	Loyers des bâtiments du patrimoine financier		212'317.00		200'000.00		205'608.85
	- locations de caves et augmentation d'un loyer						
351.435	Recettes machines à laver		2'622.50		2'000.00		3'290.70
351.439	Participation locataires et divers		3'720.40		3'500.00		3'695.80
351.4803	Prélèvements sur les fonds de réserve et de renouvellement				28'000.00		
<b>352</b>	<b>Bâtiments, patrimoine adm.</b>	<b>96'040.05</b>	<b>31'542.65</b>	<b>70'300.00</b>	<b>23'000.00</b>	<b>66'203.80</b>	<b>30'355.00</b>
352.3012	Traitement du personnel occasionnel	241.90		300.00			
352.312	Electricité et combustibles	8'551.20		10'000.00		8'180.60	
352.3121	Achats et consommation d'eau	2'336.70		2'000.00		1'381.55	
352.313	Fournitures div., prod. nett.			300.00			
352.314	Entretien bâtiment Maison Commune et divers	48'576.35		20'000.00		21'876.45	
	- réfection salle communale CHF 8 776.70, réfection appartement employé communal CHF 11 088.25, création de galetas CFH 7 632.55						
352.318	Honoraires et prestations de services, assurances	6'588.75		6'000.00		5'354.80	
352.3185	Honoraires et frais d'expertises			3'000.00			
352.3221	Intérêts emprunt Grange à Palley	9'307.65		9'400.00		9'659.15	
352.3312	Amortissements des bâtiments et constructions	18'300.00		18'300.00		18'300.00	
352.3901	Imputations internes de frais de personnel	2'137.50		1'000.00		1'451.25	
352.427	Loyers des bâtiments du patrimoine administratif		30'760.00		23'000.00		30'355.00

**Comptes par ordre administratif**

Rubrique	Titre	Comptes 2019		Budget 2019		Comptes 2018	
		charges	revenus	charges	revenus	charges	revenus
<b>352</b>	<b>Bâtiments, patrimoine adm.</b>	<b>96'040.05</b>	<b>31'542.65</b>	<b>70'300.00</b>	<b>23'000.00</b>	<b>66'203.80</b>	<b>30'355.00</b>
	- galetas + CHF 545.00 de locations 2019 (nouveau revenu annuel CHF 1 920), salle communale 63 occupations pour CHF 4 445.00 vs 35 occupations en 2018 pour CHF 2 955.00						
352.439	Participation de tiers		782.65				

**Comptes par ordre administratif**

Rubrique	Titre	Comptes 2019		Budget 2019		Comptes 2018	
		charges	revenus	charges	revenus	charges	revenus
<b>4</b>	<b>TRAVAUX</b>	<b>218'614.75</b>	<b>126'650.95</b>	<b>179'230.00</b>	<b>116'295.00</b>	<b>267'882.40</b>	<b>169'729.35</b>
<b>42</b>	<b>Service de l'urbanisme</b>	<b>9'543.35</b>	<b>6'690.50</b>	<b>20'500.00</b>	<b>4'000.00</b>	<b>10'694.00</b>	<b>301.20</b>
42.3102	Frais annonces, avis enquête et divers	1'212.00		2'000.00		1'639.50	
42.3185	Honoraires et frais d'expertises	3'381.80		12'000.00		3'543.35	
42.3526	Commission intercommunale de Lavaux CIL	1'979.55		1'500.00		2'023.65	
42.3901	Imputations internes de frais de personnel	2'970.00		5'000.00		3'487.50	
42.4313	Emoluments administratifs - permis construire, habiter		5'605.35		2'000.00		301.20
42.439	Participation de tiers, permis divers		1'085.15		2'000.00		
<b>43</b>	<b>Routes</b>	<b>86'836.40</b>	<b>55'120.00</b>	<b>63'800.00</b>	<b>55'095.00</b>	<b>117'637.05</b>	<b>50'499.80</b>
43.311	Achat matériel, machines	1'570.15		1'000.00		356.60	
	<i>- achat d'une souffleuse et d'une débrousailluse CHF 1 274.85</i>						
43.312	Achat et consommation d'électricité - éclairage public	10'903.00		12'000.00		10'876.10	
43.3124	Achats et consommation de combustibles	909.55		1'200.00		1'166.55	
43.313	Autres fournitures et marchandises	114.25		500.00		141.05	
43.314	Entretien du réseau routier	21'329.60		35'000.00		35'325.50	
43.3143	Entretien signalisation	145.30		3'500.00		2'413.45	
43.3155	Entretien des véhicules, engins et accessoires	2'623.60		1'500.00		3'919.85	
	<i>- réparation de l'ancien véhicule CHF 2 362.65</i>						
43.3185	Honoraires et frais expertise	266.00		3'500.00			
43.3186	Primes d'assurances de tiers, choses et RC	1'579.85		1'600.00		1'392.65	
43.3321	Amortissements supplémentaires du patrimoine administratif	13'465.00				58'535.30	
43.3901	Imputations internes de frais de personnel	3'982.50		4'000.00		3'510.00	
43.3909	Imputations internes diverses (dépenses thématiques)	29'947.60					
43.452	Part. Rivaz écl. Glérolles		25.00				25.00
43.4909	Imputations internes diverses (dépenses thématiques)		55'095.00		55'095.00		50'474.80
<b>44</b>	<b>Parcs, promenades, cimetière</b>	<b>59'241.10</b>	<b>5'474.45</b>	<b>27'300.00</b>	<b>1'000.00</b>	<b>21'199.25</b>	<b>3'062.50</b>
44.3012	Traitement du personnel occasionnel					135.65	
44.3115	Achats de mobilier, matériel, équipement et accessoires	1'777.45		2'200.00		2'016.10	
44.3145.0	Entretien des parcs et des zones de loisirs	16'753.65		14'000.00		10'506.25	
	<i>- contrôle du peuplier et repavage place CHF 4 713.70</i>						
44.3145.1	Entretien des tombes	736.95		600.00		772.50	
44.3145.2	Décoration florale, aménag.div	5'930.30		5'000.00		5'403.00	
44.3145.3	Entretien cimetière	1'471.15		1'000.00			
44.3145.4	Entretien jardin d'enfants	29'939.10		500.00		947.75	
	<i>- préavis 383 réfection place de jeux de la gare</i>						
44.3145.5	Entretien jardin de la Cure			2'500.00			

**Comptes par ordre administratif**

Rubrique	Titre	Comptes 2019		Budget 2019		Comptes 2018	
		charges	revenus	charges	revenus	charges	revenus
<b>44</b>	<b>Parcs, promenades, cimetière</b>	<b>59'241.10</b>	<b>5'474.45</b>	<b>27'300.00</b>	<b>1'000.00</b>	<b>21'199.25</b>	<b>3'062.50</b>
	<i>- prise électrique triple pas posée</i>						
44.3155	Entretien des véhicules, engins et accessoires			500.00		495.50	
44.3901	Imputations internes de frais de personnel	2'632.50		1'000.00		922.50	
44.4272	Redevances d'utilisation du domaine public et administratif		4'015.00		400.00		2'290.00
44.439	Participation de tiers		722.50				
44.4809	Prélèvements sur autres fonds de réserves		736.95		600.00		772.50
<b>45</b>	<b>Ordures ménagères et décharge</b>	<b>2'167.10</b>	<b>390.00</b>	<b>3'600.00</b>		<b>1'937.05</b>	<b>120.00</b>
45.3115	Achats d'engins et accessoires			200.00			
45.318	Enlèvement et élimin. ordures	1'582.10		3'000.00		1'847.05	
	<i>- report du remplacement du système GastroVert</i>						
45.3181	Incinération déchets carnés			100.00			
45.3901	Imputations internes de frais de personnel	585.00		300.00		90.00	
45.439	Participation de tiers		390.00				120.00
<b>46</b>	<b>Réseaux d'égouts, épuration, eaux claires</b>	<b>57'776.00</b>	<b>57'776.00</b>	<b>55'000.00</b>	<b>55'000.00</b>	<b>114'545.85</b>	<b>114'545.85</b>
46.3144.1	Entretien des canalisations village et chemins de vignes	19'830.10		5'000.00			
46.3144.2	Entretien des canalisations STAP Faverges/Ogoz	3'204.35		20'000.00		4'298.85	
46.3144.3	Entretien des canalisations et STAP					12'244.05	
46.3185	Honoraires et frais d'expertises	8'939.10		10'000.00			
46.3321	Amortissements supplémentaires du patrimoine administratif					55'746.85	
46.3811	Attribution aux financements spéciaux - pour l'épuration	25'307.45		18'500.00		40'906.10	
46.3901	Imputations internes de frais de personnel	495.00		1'500.00		1'350.00	
46.434	Taxe annuelle d'évacuation		57'776.00		55'000.00		58'799.00
46.481	Prélèvement sur les financements spéciaux - réserve						55'746.85
<b>47</b>	<b>Cours d'eau et digues</b>	<b>3'050.80</b>	<b>1'200.00</b>	<b>9'030.00</b>	<b>1'200.00</b>	<b>1'869.20</b>	<b>1'200.00</b>
47.3115.1	Achat d'engins et accessoires			500.00		1'162.65	
47.3147	Entretien cours d'eau, ouvrages de protection, port et bains	2'592.50		8'000.00		440.00	
	<i>- report travaux entretien ruisseaux sur plusieurs années pour regrouper sur un préavis global afin d'obtenir une subvention cantonale</i>						
47.318	Honoraires et prestations de services, assurances	53.30		30.00		41.55	
47.3901	Imputations internes de frais de personnel	405.00		500.00		225.00	
47.4272	Redevance d'utilisation du domaine public		1'200.00		1'200.00		1'200.00

**Comptes par ordre administratif**

Rubrique	Titre	Comptes 2019		Budget 2019		Comptes 2018	
		charges	revenus	charges	revenus	charges	revenus
<b>5</b>	<b>INSTRUCTION PUBLIQUE ET CULTES</b>	<b>279'345.68</b>	<b>43'818.20</b>	<b>232'500.00</b>	<b>39'495.00</b>	<b>203'630.25</b>	<b>41'013.35</b>
<b>51</b>	<b>Enseignement</b>	<b>242'103.68</b>	<b>33'495.00</b>	<b>193'750.00</b>	<b>33'495.00</b>	<b>177'885.80</b>	<b>34'294.40</b>
51.352	Participation à des charges d'enseignement ASCL	168'814.18		148'650.00		133'945.30	
	- augmentation du nombre d'élèves						
51.3521	Participation à des charges de trafic ASCL	50'625.00		44'400.00		43'148.00	
51.365	Contrib. à piscine Chexbres	500.00		500.00		500.00	
51.3901	Imputations internes de frais de personnel	202.50		200.00		292.50	
51.3909	Imputations internes diverses (dépenses thématiques)	21'962.00					
51.4909	Imputations internes diverses (dépenses thématiques)		33'495.00		33'495.00		34'294.40
<b>54</b>	<b>Office d'orientation professionnelle</b>	<b>357.30</b>		<b>400.00</b>		<b>355.00</b>	
54.352	Participation office orientation scolaire	357.30		400.00		355.00	
<b>58</b>	<b>Temples et cultes</b>	<b>36'884.70</b>	<b>10'323.20</b>	<b>38'350.00</b>	<b>6'000.00</b>	<b>25'389.45</b>	<b>6'718.95</b>
58.301	Traitements du personnel	8'631.35		10'000.00		8'744.40	
58.3012	Traitements du personnel occasionnel	100.00		100.00		100.00	
58.3123	Electricité temple et chapelle	4'783.70		5'000.00		5'804.45	
58.3141.1	Entretien horloge, cloches	4'735.25		2'000.00		2'548.95	
	- remplacement du moteur cloche 1 CHF 4 500.50						
58.3141.2	Entretien orgue	791.50		950.00		960.90	
58.3141.3	Entretien bâtiments temple et chapelle	15'609.10		17'500.00		4'941.55	
	- remplacement éclairage extérieur du Temple CHF 12 560.05						
58.3652	Frais paroisses réf langue allemande et catholique	795.05		1'000.00		900.45	
58.36521	Aides, subventions à Centre paroissial	1'000.00		1'000.00		500.00	
58.3901	Imputations internes de frais de personnel	438.75		800.00		888.75	
58.436	Participation mariage et divers		3'900.00		3'000.00		3'300.00
58.439	Participation de tiers		3'244.45				
58.452	Participation Rivaz aux frais de culte		3'178.75		3'000.00		3'418.95



**Comptes par ordre administratif**

Rubrique	Titre	Comptes 2019		Budget 2019		Comptes 2018	
		charges	revenus	charges	revenus	charges	revenus
<b>6</b>	<b>POLICE</b>	<b>127'682.25</b>	<b>29'833.15</b>	<b>123'964.00</b>	<b>9'120.00</b>	<b>121'735.05</b>	<b>19'586.05</b>
<b>60</b>	<b>Administration</b>	<b>86'567.80</b>	<b>9'866.30</b>	<b>88'524.00</b>	<b>7'500.00</b>	<b>100'495.15</b>	<b>17'076.15</b>
60.3185	Honoraires de tiers	10'536.30		10'000.00		18'173.15	
60.351	Participation à charges cantonales de sécurité publique	20'592.00		19'914.00		26'049.00	
60.35210	Participation à APOL	55'012.00		57'110.00		54'878.00	
60.3901	Imputations internes de frais de personnel	427.50		1'500.00		1'395.00	
60.436	Participation de tiers et divers		9'866.30		7'500.00		16'218.15
60.4361	Réforme policière année antérieure						858.00
<b>64</b>	<b>Service des inhumations</b>			<b>100.00</b>		<b>55.00</b>	
64.318	Honoraires et prestations de service			100.00		55.00	
<b>65</b>	<b>Défense contre l'incendie</b>	<b>15'113.10</b>		<b>22'000.00</b>		<b>11'057.95</b>	<b>390.00</b>
65.3144	Entretien des hydrantes	4'508.15		9'000.00		709.05	
65.3521	Participation SDIS intercommunal coeur de Lavaux	10'154.95		12'700.00		10'213.90	
65.3901	Imputations internes de frais de personnel	450.00		300.00		135.00	
65.436	Participations de tiers						390.00
<b>66</b>	<b>Protection civile</b>	<b>26'001.35</b>	<b>19'966.85</b>	<b>13'340.00</b>	<b>1'620.00</b>	<b>10'126.95</b>	<b>2'119.90</b>
66.311	Entretien matériel et locaux abri PC			1'500.00		38.30	
66.3123	Achats et consommation d'électricité abri PC	979.55		1'000.00		939.25	
66.314	Entretien abri PC	13'315.10		500.00		406.65	
	- valeur des travaux reprise par réserve, compte 66.4819						
66.318	Honoraires et prestations de services, tél., assurances	1'213.45		1'000.00		1'042.10	
66.3521	Participation à ORPC Lavaux	9'919.50		9'140.00		7'430.65	
66.3901	Imputations internes de frais de personnel	573.75		200.00		270.00	
66.4271	Loyers des bâtiments du patr adm - abri PCi		2'617.50		1'620.00		2'119.90
66.4819	Prélèvements sur les financements spéciaux		17'349.35				
	- reprise réserve, selon autorisation de la PCi cantonale						

**Comptes par ordre administratif**

Rubrique	Titre	Comptes 2019		Budget 2019		Comptes 2018	
		charges	revenus	charges	revenus	charges	revenus
<b>7</b>	<b>SECURITE SOCIALE</b>	<b>578'538.95</b>	<b>178'091.00</b>	<b>467'156.00</b>	<b>117'413.00</b>	<b>596'027.95</b>	<b>72'697.00</b>
<b>71</b>	<b>Service social</b>	<b>93'132.95</b>		<b>107'650.00</b>		<b>96'598.95</b>	
71.3515	Agence intercommunale AVS	3'814.65		4'800.00		3'464.00	
71.3525.1	Participation unité accueil petite enfance UAPE	12'778.55		14'000.00		11'411.05	
71.3525.2	Crèche intercommunale	27'249.40		34'900.00		32'854.40	
71.365	Contribution à l'AVASAD (ass. vaudoise aide et soins à domicile)	35'788.00		38'000.00		37'412.00	
71.3655.1	Participation RAS régionalisation action sociale (ASV)	1'863.35		1'700.00		1'751.60	
71.3655.2	Participation accueil familial de jour	6'423.80		6'450.00		4'538.40	
71.3655.3	Participation accueil de jour des enfants (LAJE)	1'955.00		2'000.00		1'945.00	
71.3655.4	Frais généraux ARAJEL	1'021.45		1'000.00		842.75	
71.3655.5	Entraide Familiale			300.00		300.00	
71.366.1	Aides individuelles (sac ordure)			2'000.00			
71.3662	Aides individuelles - Abonnement CFF	765.00		1'000.00		606.00	
71.3901	Imputations internes de frais de personnel	1'473.75		1'500.00		1'473.75	
<b>72</b>	<b>Prévoyance sociale cantonale</b>	<b>485'406.00</b>	<b>178'091.00</b>	<b>359'506.00</b>	<b>117'413.00</b>	<b>499'429.00</b>	<b>72'697.00</b>
72.3515.1	Part. à charges cantonales de prévoyance sociale	242'093.00		242'093.00		302'463.00	
72.3515.2	Part. à charges cantonales de prévoyance sociale - année antérieure					105'269.00	
72.3515.3	Part des revenus conjoncturels à la facture sociale	117'413.00		117'413.00		72'697.00	
72.3809	Attribution à fonds de réserve "péréquation"	125'900.00				19'000.00	
72.451	Facture sociale année antérieure		41'717.00				
72.4809	Reprise fonds de réserve "péréquation"		136'374.00		117'413.00		72'697.00

**Comptes par ordre administratif**

Rubrique	Titre	Comptes 2019		Budget 2019		Comptes 2018	
		charges	revenus	charges	revenus	charges	revenus
<b>8</b>	<b>SERVICES INDUSTRIELS</b>	<b>124'550.05</b>	<b>134'004.75</b>	<b>131'500.00</b>	<b>140'000.00</b>	<b>166'811.09</b>	<b>176'617.99</b>
<b>81</b>	<b>Service des eaux</b>	<b>124'325.05</b>	<b>124'325.05</b>	<b>130'000.00</b>	<b>130'000.00</b>	<b>166'406.09</b>	<b>166'406.09</b>
81.3012	Traitements du personnel occasionnel	135.65				152.60	
81.311	Achat matériel	6'505.80		5'000.00		393.87	
	- achats de nouveaux compteur						
81.3121	Achats et consommation d'eau	9'818.39		20'000.00		28'826.34	
81.3123	Achats et consommation d'électricité	3'913.86		6'000.00		3'804.14	
81.314	Entretien du réseau d'eau	13'070.94		10'000.00		6'160.37	
81.318	Laboratoire cantonal, analyses	1'425.96		2'500.00		2'363.92	
81.3182	Frais de téléphones, télécommunications - Télégestion	2'324.04		1'000.00		982.46	
81.3185	Honoraires + frais études	1'119.00					
81.3186	Primes d'assurances de tiers, choses et RC	1'059.95		1'000.00		900.05	
81.322.3	Intérêts des emprunts à moyen et long terme	13'500.00		13'500.00			
81.3329	Amortissements	48'421.22		46'500.00		38'398.09	
81.3813	Attribution fonds de réserve	19'925.24		20'500.00		81'544.25	
81.3901	Imputations internes de frais de personnel	3'105.00		4'000.00		2'880.00	
81.427.3	Location d'objets mobiliers - compteurs d'eau		8'194.35		8'000.00		8'140.70
81.434.1	Taxes unique et complémentaire de raccordement		4'200.00				29'600.00
81.434.2	Taxes périodiques d'utilisation et d'entretien		47'590.70		48'000.00		47'910.70
81.435.1	Taxe de consommation - ventes d'eau		64'340.00		74'000.00		62'856.60
81.481	Prélèvement sur les financements spéciaux - réserve						17'898.09
<b>82</b>	<b>Service électrique</b>	<b>225.00</b>	<b>9'679.70</b>	<b>1'500.00</b>	<b>10'000.00</b>	<b>405.00</b>	<b>10'211.90</b>
82.3143	Entretien de l'éclairage public			1'000.00			
82.3901	Imputations internes de frais de personnel	225.00		500.00		405.00	
82.411	Romande Energie indemnité usage sol		9'679.70		10'000.00		10'211.90

**Comptes par ordre administratif**

---

Rubrique	Titre	Comptes 2019		Budget 2019		Comptes 2018	
		charges	revenus	charges	revenus	charges	revenus
	<i>Total</i>	<b>2'750'996.68</b>	<b>2'842'328.35</b>	<b>2'498'334.00</b>	<b>2'298'824.00</b>	<b>2'705'296.41</b>	<b>2'622'269.04</b>
	<i>Excédent</i>		<b>91'331.67</b>	<b>199'510.00</b>		<b>83'027.37</b>	



# Commune de Saint-Saphorin (Lavaux)



Organisation  
des Nations Unies  
pour l'éducation,  
la science et la culture



• **Lavaux, vignoble en terrasses**  
• inscrit sur la Liste  
• du patrimoine mondial  
• en 2007

## Bilans comparés 2018-2019

**Bilans comparés**

Rubrique	Titre	Comptes 2019		Comptes 2018			
		actifs	passifs	actifs	passifs	actifs	passifs
<b>9</b>	<b>BILAN</b>	<b>7'107'901.00</b>	<b>7'107'901.00</b>	<b>7'050'127.88</b>	<b>7'050'127.88</b>		
<b>91</b>	<b>ACTIF</b>	<b>7'107'901.00</b>		<b>7'050'127.88</b>			
<b>910</b>	<b>DISPONIBILITES</b>	<b>924'179.04</b>		<b>691'446.41</b>			
<b>9100</b>	<b>Caisse</b>	<b>321.35</b>		<b>1'221.75</b>			
9100	Caisse	321.35		1'221.75			
<b>9101</b>	<b>Compte de chèque postaux</b>	<b>567'256.73</b>		<b>474'137.52</b>			
9101	Comptes de chèques postaux	567'256.73		474'137.52			
<b>9102</b>	<b>Banques</b>	<b>356'600.96</b>		<b>216'087.14</b>			
9102	Banque Raiffeisen de Lavaux cpte 900350.02	163'115.64		37'567.80			
9102.2	Banque Cantonale Vaudoise, cpte 192.25.80	20'872.90		14'034.50			
9102.3	Banque Raiffeisen de Lavaux sociétaire 900.350.55	87'068.86		93'852.42			
9102.6	Banque Raiffeisen de Lavaux "réserve épuration" 900.350.23	85'543.56		70'632.42			
<b>911</b>	<b>DEBITEURS ET COMPTES COURANTS</b>	<b>739'182.04</b>		<b>1'065'059.14</b>			
<b>9112</b>	<b>Impôts à encaisser</b>	<b>588'466.91</b>		<b>908'110.64</b>			
9112	Impôts à encaisser	559'605.59		873'854.59			
9112.1	Impôt anticipé à encaisser	28'861.32		34'256.05			
<b>9115</b>	<b>Autres débiteurs</b>	<b>126'425.85</b>		<b>139'175.00</b>			
9115	Débiteurs	54'605.50		76'776.95			
9115.46	Débiteurs épuration	1'400.00		2'061.00			
9115.47	Débiteurs taxe déchets	275.05		281.25			
9115.81	Débiteurs eau	70'145.30		60'055.80			
<b>9119</b>	<b>Autres créances</b>	<b>24'289.28</b>		<b>17'773.50</b>			
9119.10	Impôt anticipé et TVA à récupérer	18'674.08		4'230.68			
9119.2	Stock mazout bât. Marie Chevalley et St-Germandaz	5'615.20		6'353.55			
9119.35	TVA à récupérer service des eaux			925.87			
9119.36	TVA à récupérer service des eaux investissements			6'263.40			
<b>912</b>	<b>PLACEMENTS PATRIMOINE FINANCIER</b>	<b>3'174'626.98</b>		<b>3'322'649.71</b>			

**Bilans comparés**

Rubrique	Titre	Comptes 2019		Comptes 2018			
		actifs	passifs	actifs	passifs	actifs	passifs
<b>9120</b>	<b>Titres et placements</b>	<b>1'390'142.23</b>		<b>1'505'664.96</b>			
9120.1	Titres divers	10'000.00		10'000.00			
9120.141	Banque Raiffeisen cpte 900.350.87 (plac. épargne)	1'015'981.43		1'015'651.34			
9120.3	Banque Raiffeisen cpte 900.350.09 Fonds forestier	20'097.45		20'087.41			
9120.5	Banque Raiffeisen cpte 900.350.08 Fonds immobilier	28'924.47		28'910.01			
9120.8	Banque Raiffeisen cpte 900.350.10 Fds compl aide sociale	5'686.50		5'683.66			
9120.9	Banque Raiffeisen cpte 900.350.13 Fonds Fritz Westphal	112'201.43		227'407.71			
9120.90	Banque Raiffeisen cpte 900.350.47 Fds entretien concess. Haeberli	101'593.41		101'815.12			
9120.901	Banque Raiffeisen cpte 900.350.54 Fds entretien concess. Villard	27'837.43		28'323.49			
9120.97	Banque Raiffeisen cpte 900.350.05 Fonds Scheuchzer	4'206.08		4'203.98			
9120.98	Banque Raiffeisen cpte 900.350.07 Fonds horloge du temple	3'401.22		3'399.52			
9120.99	Banque Raiffeisen cpte 900.350.06 Fonds relevage des orgues	60'212.81		60'182.72			
<b>9123</b>	<b>Terrains et bâtiments du patrimoine financier</b>	<b>1'752'784.75</b>		<b>1'780'284.75</b>			
9123	Immeubles patrimoine financier	1'374'159.50		1'374'159.50			
9123.71	Réfection toitures bâtiments-préavis 334 CHF 550'000	378'625.25		406'125.25			
<b>9129</b>	<b>Autres biens du patrimoine financier</b>	<b>31'700.00</b>		<b>36'700.00</b>			
9129	V i n	31'700.00		36'700.00			
<b>913</b>	<b>ACTIFS TRANSITOIRES</b>	<b>57'107.70</b>		<b>219'043.40</b>			
<b>9139</b>	<b>Actifs transitoires</b>	<b>57'107.70</b>		<b>219'043.40</b>			
9139	Actifs transitoires	57'107.70		219'043.40			
<b>914</b>	<b>PATRIMOINE ADMINISTRATIF</b>	<b>2'212'805.24</b>		<b>1'751'929.22</b>			
<b>9141</b>	<b>Ouvrages de génie civil et d'assain. à amortir</b>	<b>552'461.85</b>		<b>177'526.95</b>			
9141	Ouvrages de génie civil et d'assainissement - routes	149'681.65		61'707.90			
9141.60	Amén et mod trafic Lignièrès, préavis 309 - CHF 28 850 + préavis 342 - CHF 480 000	402'780.20		115'819.05			
<b>9143</b>	<b>Bâtiments et constructions à amortir</b>	<b>476'800.00</b>		<b>495'100.00</b>			
9143.10	Grange à Palley	476'800.00		495'100.00			
<b>9144</b>	<b>Installations des services industriels</b>	<b>1'148'858.44</b>		<b>1'079'302.27</b>			
9144	Réseau d'eau	922'331.99		832'275.82			
9144.7	Aménagement de l'adduction des sources- Préavis no 323 CHF 295'315	226'526.45		247'026.45			
<b>9146</b>	<b>Mobilier, machines et véhicules à amortir</b>	<b>30'000.00</b>					
9146.1	Véhicule	30'000.00					
<b>9149</b>	<b>Autres biens</b>	<b>4'684.95</b>					
9149	Autres biens (révision du PGA)	4'684.95					

**Bilans comparés**

Rubrique	Titre	Comptes 2019		Comptes 2018			
		actifs	passifs	actifs	passifs	actifs	passifs
<b>92</b>	<b>PASSIF</b>		<b>7'107'901.00</b>		<b>7'050'127.88</b>		
<b>920</b>	<b>ENGAGEMENTS COURANTS</b>		<b>6'530.00</b>		<b>5'757.05</b>		
<b>9200</b>	<b>Créanciers</b>				<b>436.00</b>		
9200	Créanciers				436.00		
<b>9209</b>	<b>Autres engagements courants</b>		<b>6'530.00</b>		<b>5'321.05</b>		
9209.3	Divers dépôt clé abri PC		255.00		255.00		
9209.31	Dépôt clé GastroVert		1'170.00		1'020.00		
9209.32	Dépôt - consignation clé buanderie		980.00		900.00		
9209.33	TVA à payer - ACPRS Taxe déchets		1'265.90		425.00		
9209.34	Dépôt carte déchetterie intercommunale		360.00		180.00		
9209.35	TVA due service des eaux		2'499.10		2'541.05		
<b>922</b>	<b>EMPRUNTS MOYEN ET LONG TERME</b>		<b>1'946'250.00</b>		<b>2'003'750.00</b>		
<b>9221</b>	<b>Emprunt par obligation simple</b>		<b>1'946'250.00</b>		<b>2'003'750.00</b>		
9221.6	PostFinance SA, 1,35 %, 20.07.2018-20.07.2033		970'000.00		1'000'000.00		
9221.7	CIP emprunt 301181.1 Grange à Palley 1.9% 2014-31.05.2024		476'000.00		494'500.00		
9221.8	CIP emprunt 301218.1 réfect toitures 2.45 % 2014-30.11.2034		500'250.00		509'250.00		
<b>925</b>	<b>PASSIFS TRANSITOIRES</b>		<b>206'640.76</b>		<b>206'144.65</b>		
<b>9259</b>	<b>Passifs transitoires</b>		<b>206'640.76</b>		<b>206'144.65</b>		
9259	Passifs transitoires		206'640.76		206'144.65		
<b>928</b>	<b>FINANCEMENTS SPECIAUX ET FONDS DE RESERVE</b>		<b>3'839'160.35</b>		<b>3'816'487.96</b>		
<b>9280</b>	<b>Fonds alimentés par des recettes affectées</b>		<b>187'987.05</b>		<b>142'754.36</b>		
9280.01	Fonds de réserve pour réseau d'eau / Recettes affectées		106'921.75		86'996.51		
9280.02	Fonds de réserve épuration / Recettes affectées		81'065.30		55'757.85		



**Bilans comparés**

Rubrique	Titre	Comptes 2019		Comptes 2018			
		actifs	passifs	actifs	passifs	actifs	passifs
<b>9282</b>	<b>Fonds de réserve</b>		<b>3'651'173.30</b>		<b>3'673'733.60</b>		
9282	Provision pour créances d'impôt		162'000.00		156'000.00		
9282.0	Réserve forestière No 350.09		17'882.05		17'882.05		
9282.12	Fonds Egalisation des résultats		80'000.00		80'000.00		
9282.13	Provision facture sociale		259'045.00		269'519.00		
9282.3	Réserve immobilière No 350.08		28'812.65		28'812.65		
9282.5	Réserve Fonds complémentaire à l'aide sociale No 350.10		5'664.55		5'664.55		
9282.6	Fonds Fritz Westphal No 350.13		226'644.95		226'644.95		
9282.71	Fonds rest. Eglise		4'701.00		4'701.00		
9282.72	Fonds entretien abri PC		6'960.00		6'960.00		
9282.8	Réserve compens. place de parc		68'000.00		68'000.00		
9282.82	Fonds Mme Anna Gilliéron		58'691.60		58'691.60		
9282.90	Fonds entretien concession Haeberli No 350.47		100'961.85		101'198.80		
9282.901	Fonds entretien concessions Villard No 350.54		26'726.05		27'226.05		
9282.93	Réserve abri P.C.		13'061.15		30'410.50		
9282.94	Réserve pour travaux futurs		2'524'464.55		2'524'464.55		
9282.97	Fonds relevage des orgues No 350.06		59'980.00		59'980.00		
9282.98	Fonds Scheuchzer No 350.05		4'189.80		4'189.80		
9282.99	Fonds horloge temple No 350.07		3'388.10		3'388.10		
<b>929</b>	<b>CAPITAL</b>		<b>1'109'319.89</b>		<b>1'017'988.22</b>		
<b>9290</b>	<b>Capital</b>		<b>1'109'319.89</b>		<b>1'017'988.22</b>		
9290	Capital		1'109'319.89		1'017'988.22		

**Bilans comparés**

---

Rubrique	Titre	Comptes 2019		Comptes 2018			
		actifs	passifs	actifs	passifs	actifs	passifs
	<i>Total</i>	<b>7'107'901.00</b>	<b>7'107'901.00</b>	<b>7'050'127.88</b>	<b>7'050'127.88</b>		
	<i>Excédent</i>						



# Commune de Saint-Saphorin (Lavaux)



Organisation  
des Nations Unies  
pour l'éducation,  
la science et la culture



• **Lavaux, vignoble en terrasses**  
• inscrit sur la Liste  
• du patrimoine mondial  
• en 2007

## Inventaire du patrimoine administratif et financier



# PARCELLES EN PROPRIETE

NO	LIEU	AFFECTATION	SURFACE	No police ECA	Valeur assurée ECA	ESTIMATION FISCALE	BILAN
4	Vers le Lac	place jardin, vignes	93			900.00	9143
5	Vers le Lac	place jardin	352			-	9143
6	Chemin du Chapon	habitation, place jardin / Chapon 11-13	123	4	2'031'140.00	655'000.00	9123
35	St-Saphorin	bâtiment, place jardin	6			-	9143
46	St-Saphorin	habitation, place jardin / St-Germandaz	522	49	1'522'292.00	950'000.00	9123
52	St-Saphorin	église, place jardin	414	56	4'951'250.00	-	9143
55	Chemin Neuf	habitation, place jardin / Epicerie	132	64	1'303'600.00	250'000.00	9123
58	St-Saphorin	bâtiment / bûcher	30	57	78'792.00	-	9143
68	Vers le Lac	bâtiment, place jardin	65			-	9143
84	Chemin du Collège	bâtiment de l'administration	536	68	2'652'650.00	150'000.00	9143
86	Chemin du Collège	bâtiment de l'administration / local du feu	81	226	183'750.00	-	9143
87	Chemin du Collège	bâtiment agricole, place jardin / Palley	196	69	461'250.00	300'000.00	9143
162	La St-Germandaz	bâtiment public / abri PCi	527	224	1'111'979.00	8'000.00	9143
165	La St-Germandaz	vignes, place jardin	5281			77'000.00	9123
171	La Grand Vigne	vignes, place jardin	4150			60'000.00	9123
210	Dessous les Pierres Neyres	vignes, bâtiment	367			5'100.00	9123
233	Les Faverges	vignes, bâtiment	904			14'000.00	9123
426	Place du Peuplier	habitation, place jardin / Marie Chevalley	68	50	2'655'310.00	310'000.00	9123
464	Lignièrès	bâtiment, place jardin / hangar	19	175	13'021.00	-	9143
466	Lignièrès	église, place jardin	82	180	187'500.00	-	9143
468	Lignièrès	pré champ	918			500.00	9123
472	Lignièrès	place jardin / couvert fontaine publique	76	227	36'771.00	-	9143
494	Dessous Lignièrès	vignes	2230			32'000.00	9123
499	Dessous Lignièrès	bâtiment, pré champ / réservoir	28	229	62'292.00	-	9144
512	Pré à la Blanche	pré champ	947			1'000.00	9123
515	En Cheseaux	bâtiment, forêt, pré champ / réservoir	617	222	581'875.00	-	9144
633	Sur la Fontaine	pré champ	400			-	9143
	Lignièrès En Haut	domaine public / couvert fontaine		228	21'948.00		9143
	Les Faverges	réservoir		220	1'172'813.00		9144
	Bains Reymond - DP 67	cabines de plage		275	52'200.00		9143
4219	Les Planettes, Chardonne	bâtiment, place jardin	771			-	
288	Mont Chervet, Puidoux	forêt	46372			9'600.00	9145
350	La Vulpillière, Puidoux	forêt	3951			1'000.00	9145
433	La Vulpillière, Puidoux	forêt, route / refuge	92475	876	41'667.00	19'000.00	9145
880	Le Bois de l'Haut, Puidoux	forêt	9124			1'900.00	9145
881	Le Bois de l'Haut, Puidoux	forêt	35091			7'100.00	9145
1453	Au Moulinet, Puidoux	bâtiment, forêt / réservoir démol	201			-	9145
3251	DDP Chardonne, A Crenières	source	0				9144
3344	DDP Chardonne, Au Bugnon	source	0				9144
3345	DDP Chardonne, Au Bugnon	source	0				9144
	Ch des Rueyres, Chardonne	local d'exploitation - réservoir		1985	151'200.00	-	9144
						-	
	<b>TOTAUX / SURFACE / ESTIMATION FISCALE</b>		<b>207149</b>		<b>19'273'300.00</b>	<b>2'852'100.00</b>	



# Commune de Saint-Saphorin (Lavaux)



Organisation  
des Nations Unies  
pour l'éducation,  
la science et la culture



• **Lavaux, vignoble en terrasses**  
• inscrit sur la Liste  
• du patrimoine mondial  
• en 2007

## Tableau des investissements



## LISTE DES INVESTISSEMENTS

Etat du 31.12.2019

Compte au bilan	Objet	Durée amortissement	Année de réalisation	Montant initial	Subventions	Reprise de réserves/financement	Participations de tiers	Amortissements annuels cumulés 2003-2019			Solde au 31.12.2018 par préavis	Solde au 31.12.2019 par compte	Amortissement annuel obligatoire
								oblig. 331	330	suppl. 332			
Patrimoine administratif													
9141	Ouvrages gén civ assain - routes pr 369, 379,390	30 ans	2017	168'862.50						58'535.30	110'327.20		
9141	Ouvrages gén civ assain - routes pr 321	30 ans	2017	6'462.00							6'462.00		
9141	Ouvrages gén civ assain - routes pr 380	30 ans	2018	52'892.45	20000.00						32'892.45	149'681.65	
9141.1	Coulisse EC St-Germandaz, préavis 358		2016-2017	46'904.80						46'904.80	-		
9141.1	Mise séparatif ruelle à Gilles, préavis 225		???? - 2007	5'171.90			5'000.00	171.90			-		-
9141.1	Ouvrages gén civ ass - épuration pr 382		2018	55'746.85						55'746.85	-		
9141.3	Rte Chardonne, eau potable, préavis 235		????	1.00				1.00			-		
9141.4	crédit étude parking, préavis 255 et 263		2005-2008	117'337.35			2'200.00	115'137.35			-		
9141.40	Etude Transitec, préavis 326		2014	50'171.95				50'171.95			-		
9141.41	crédit étude parking, préavis 338		2014-2015	68'506.10				68'506.10			-		
9141.5	crédit parking préavis 283		2008-2012	406'676.55			4'129.25	402'547.30			-		
9141.6	Réf mur Pierre-Neyres Ogoz préavis 311		2012-2014	69'684.00				27'510.00		42'174.00	-		
9141.60	Am mod trafic Lignièrès, préavis 309, 9123.8		2012-2015	50'403.30									
9141.60	Am mod trafic Lignièrès, préavis 342	30 ans	2015-2019	363'376.90			11'000.00				402'780.20	402'780.20	en cours
9141.61	Réf Ch de la Poste préavis 320, 9123.80		2013	63'000.00				25'200.00		37'800.00	-		
9141.62	Pl du Peuplier préavis 317, 9123.9		2012-2015	11'107.40				11'107.40			-		
9141.63	Réam pl Peuplier, préavis 341, 9123.91		2014	17'817.05						17'817.05	0.00		bloqué
9143	Immeubles du patrimoine administratif			190'000.00				203'000.00		51'448.85	-		
9143	agrandissement ecopoint préavis 346		2015-2016	64'448.85							-		
9143.10	Grange à Palley	30 ans	2014	550'000.00				73'200.00			476'800.00	476'800.00	18'300.00
9143.3	Construction réservoir Lignièrès			330'000.00				330'000.00			-		
9143.4	Abri PC			244'000.00				244'000.00			-		-
9143.6	Réfection Caveau des Vignerons, préavis 273		2007	96'176.80				96'176.80			-		
9143.7	Réfection Ancien Collège, préavis 287		2010	66'485.25				66'485.25			-		
9143.8	Réfection cloches église, préavis 293		2011	30'245.00				30'245.00			-		
9143.9	Réfection intérieure Temple, préavis 316		2013	65'305.50				32'500.00		32'805.50	-		
9144.0	Réseau d'eau, préavis 347		2016	91'999.00				91'999.00			-		
9144	Réseau d'eau, préavis 348	30 ans	2015	1'008'967.09	60'635.10			26'000.00			922'331.99	922'331.99	26'000.00
9144.2	Recaptage source Rocher, préavis 242 et 258		2004-2006	128'761.55				128'761.55			-		
9144.3	Déviation collecteur En Perche, préavis 286		2009-2010	241'768.80			145'061.25	96'707.55			-		-
9144.4	Etablissement PDDE, préavis 259		2012-2013	22'955.65	1'814.00			21'141.65			-		
9144.5	Elaboration PGEE, préavis 248		2013-2016	56'788.05	30'083.00		9'900.00	6'965.05		9'840.00	-		
9144.6	Entretien ruisseaux, préavis 315		2012	51'851.60	29'036.90			22'814.70			-		
9144.60	Entretien ruisseau Salenche, préavis 328		2014	28'656.00	16'620.50			12'035.50			-		-
9144.7	Adduction des sources, préavis 323	15 ans	2013-2016	314'963.45	6'437.00			82'000.00			226'526.45		20'568.43
9144.7	Réseau d'eau - préavis 373	30 ans	2018	19'819.31						19'819.31	-	226'526.45	
9145.0	Forêt			1.00				1.00			-		
9146.1	Véhicule	8 ans	2019	48'465.00			5'000.00			13'465.00	30'000.00	30'000.00	
9146.2	Véhicule		2013	33'189.00				33'189.00			-		
9149	Autres biens révision du PGA, préavis 381	5 ans	2019	4'684.95							4'684.95	4'684.95	
Total patrimoine administratif				5'243'653.95	164'626.50	-	182'290.50	2'297'575.05		386'356.66	2'212'805.24	2'212'805.24	64'868.43



## LISTE DES INVESTISSEMENTS

Etat du 31.12.2019

Compte au bilan	Objet	Durée amortissement	Année de réalisation	Montant initial	Subventions	Reprise de réserves/financement	Participations de tiers	Amortissements annuels cumulés 2003-2019			Solde au 31.12.2018 par préavis	Solde au 31.12.2019 par compte	Amortissement annuel obligatoire
Patrimoine financier *													
9120.1	Titres et placements			33'710.30				23'710.30			10'000.00	10'000.00	
9123	Immeubles			1'325'500.00						1'325'500.00			
9123	Immeuble - préavis 362		2017	150'239.25				150'239.25		-			
9123	Immeubles - préavis 365		2017	30'665.90				30'665.90		-			
9123	Immeubles - préavis 365		2018	48'659.50				-		48'659.50	1'374'159.50		
9123.1	Vigne Abri PC			1.00				1.00		-			
9123.2	Terrain Lignièrès - parcelle 468			1.00				1.00		-			
9123.5	Rempl conduites Chevalley		2005	98'411.50				98'411.50		-			
9123.6	Réf extérieure La Savoyarde		2007-2008	73'298.15	36'481.00			36'817.15		-			
9123.6	Réf La Savoyarde et Pestalozzi		2005	19'608.10				19'608.10		-			
9123.7	Crédit étude 5 bât, préavis 307		2012-2015	27'622.50				27'622.50		-			
9123.71	réfection toitures préavis 334		2014-2015	533'555.25	17'430.00			137'500.00		378'625.25	378'625.25		
Total patrimoine financier				2'307'562.15	53'911.00			-	500'866.40		1'752'784.75 1'752'784.75	1'762'784.75	
* Amortissement non obligatoire													

\* Amortissement non obligatoire