

2011

RAPPORT DE GESTION



Sommaire

Préavis n° 2/2012 – rapport de gestion 2011	p. 2
Notre organisation / organigramme	p. 3
Editorial de Monsieur Charles Monod, Président du Comité de direction	p. 4
Editorial de Monsieur Eugène Chollet, Commandant de police	p. 5
Conseil intercommunal - législature 2011 - assermentation	p. 6
Assermentation du personnel APOL – 16.02.2011	p. 7
Conseil intercommunal - législature 2011-2016 - assermentation	p. 8
Conseil intercommunal – séances annuelles	p.9
Comité de direction – composition et calendrier des séances	p.10
Comité de direction – résumés des décisions	p.11 - 13
Localisation des postes	p. 13
Ressources humaines, mutations du personnel et promotions	p. 14
Objectifs et axes principaux de prévention	p. 14 - 17
Décompte des heures effectuées sur les communes	p. 18
Décompte des heures d'intervention	p. 19
Police administrative	p. 20 - 21
Office du stationnement	p. 21 - 25
Signalisation et marquage	p. 25
Informatique	p. 26
Internet - « Polycom »	p. 27
Parc automobile – Formation – Soutien psychologique	p.28
Aperçu événementiel	p.29 - 31
Equipement de police	p. 31
Perspectives d'avenir	p. 32
Statistiques générales	p. 32 - 37

PREAVIS n° 02/2012
du Comité de direction
au Conseil intercommunal de l'Association Police Lavaux

Monsieur le Président,
Mesdames et Messieurs,

Conformément aux dispositions :

- de la loi du 28 février 1956 sur les communes (art. 93c) ;
- du règlement du Conseil d'Etat du 14 décembre 1979 sur la comptabilité des communes, modifié le 16 novembre 1984 (art. 34) ;
- du règlement du Conseil intercommunal de l'Association Police Lavaux du 19 mai 2011 (art. 74)

le Comité de direction a l'honneur de vous soumettre le présent rapport sur sa gestion pendant l'exercice 2011.

En conclusion, nous vous prions de bien vouloir prendre la décision suivante :

le Conseil intercommunal de
l'Association Police Lavaux

Vu le rapport du Comité de direction sur sa gestion 2011
Vu le rapport de la Commission de gestion

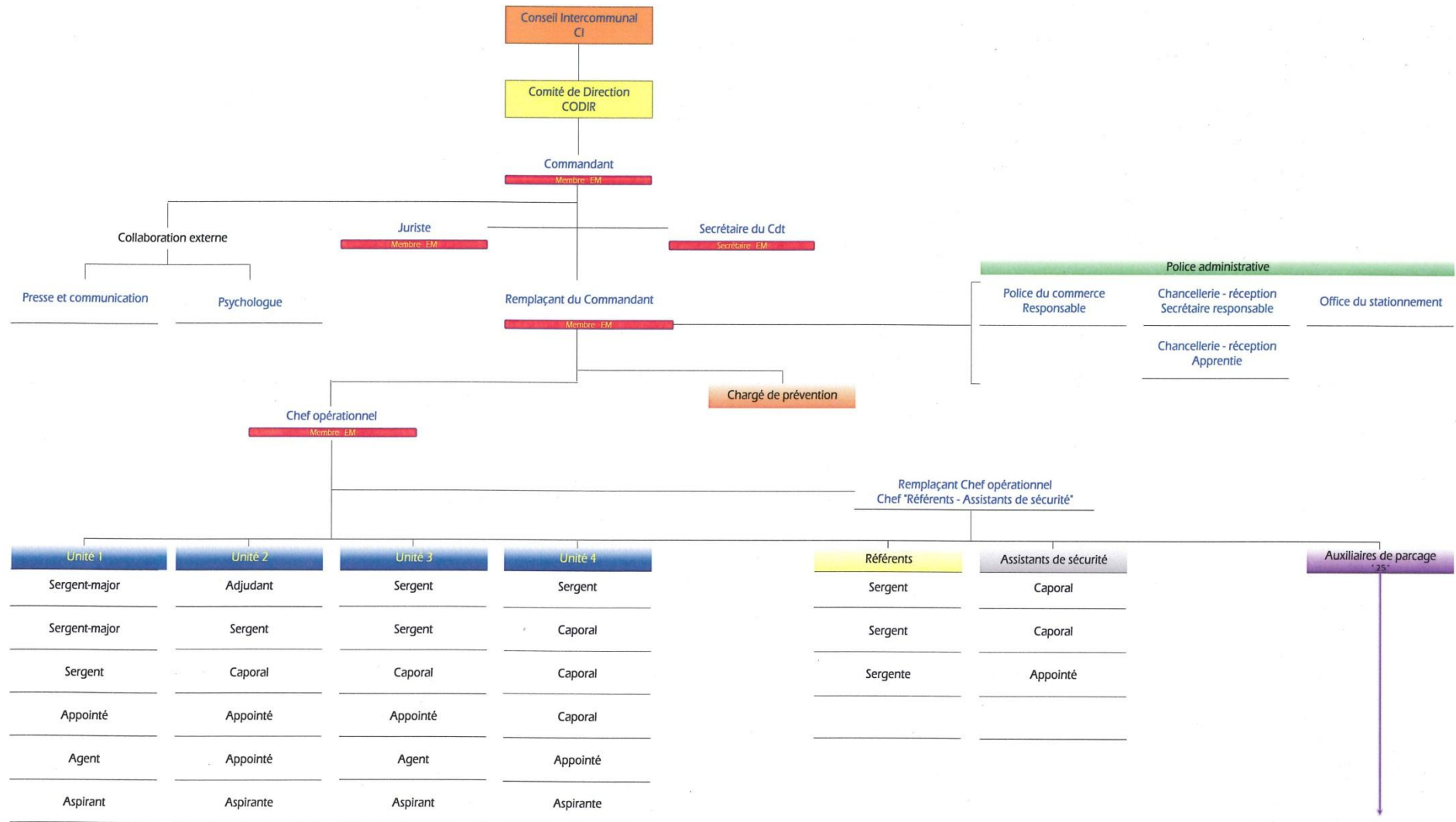
décide

d'approuver la gestion relative à l'exercice 2011 et d'en donner décharge au Comité de direction.

AU NOM DU COMITE DE DIRECTION

<p>Le Président</p>  <p>Ch. MONOD</p>		<p>Le Secrétaire</p>  <p>E. CHOLLET, Cap.</p>
--	--	--

Organigramme



**Editorial de Monsieur Charles Monod,
Président du Comité de direction**

Monsieur le Président,
Mesdames et Messieurs les Conseillers,
Chers concitoyennes et concitoyens,

L'APOL a réalisé son premier exercice en qualité d'association sécuritaire active sur les territoires de cinq communes de l'ancien district de Lavaux, la collaboration avec la commune de Puidoux débutant au 1^{er} janvier 2012.

L'exercice 2011 a généré un investissement important des membres du Comité de direction, du Commandant, de son état-major, mais aussi de l'entier du personnel. En effet, nous avons finalisé de multiples concepts et procédures tandis que les agents, en complément de leurs activités quotidiennes, ont suivi de nombreux cours de formation qui leur permettront d'exécuter les nouvelles tâches dévolues par la loi aux polices communales.

Les objectifs fixés ont été majoritairement atteints. Dans les mois à venir, nous développerons le partenariat avec le citoyen, les commerçants et sociétés locales. A cet effet, nous disposerons d'une ouverture permanente 24/24 du poste principal de Lutry tandis que les postes secondaires seront accessibles dans un horaire qui a été défini avec les Municipalités partenaires.

Chacune et chacun a probablement eu connaissance de la dégradation de la sécurité publique dans notre pays, nos villes et leurs proches banlieues. L'évolution de cette situation, que nous ne pouvons que déplorer, ne dépend pas ou très peu des autorités locales. Par contre, en notre qualité d'élus, le Comité de direction « in corpore » s'engage à prendre toutes les mesures utiles qui lui permettront de maintenir la qualité de vie et de sécurité que nous avons encore aujourd'hui sur nos territoires.

A cet effet, je remercie le Conseil intercommunal pour sa confiance, les collègues du Comité de direction pour leur engagement ainsi que tout le personnel actif au sein de notre association.

Je vous prie d'agréer mes cordiales salutations.

Charles Monod, Président du Comité de direction

**Editorial de Monsieur Eugène Chollet,
Commandant de police**

2011

Mise en place et stabilisation

En préambule, je citerais St-Exupéry :

« Si nous voulons avancer, nous devons lever le pied, nous pencher en avant, accepter ce léger déséquilibre qui nous pousse en avant. Nous marchons. Il en est de même avec le changement. »

Voilà une pensée qui a eu son sens plein durant l'année que nous avons passée tant les défis à relever étaient nombreux. Pour les organes dirigeants de l'association, il y a eu la mise en place des différents bureaux et commissions puis le changement de législature en juin. Cette situation particulière a nécessité une approche de confiance et de respect envers les différentes autorités et le personnel de l'association.

Le personnel, lui aussi, a relevé de nombreux défis. Je pense notamment au retour sur les bancs d'école pour des cours de mise à niveau liés aux nouvelles tâches policières qui nous sont confiées depuis le 1^{er} janvier 2012. Le renforcement de nos effectifs, conjugué avec de nouveaux programmes informatiques, a requis de nombreuses qualités humaines, la volonté, l'esprit d'ouverture à tiers, la disponibilité, le respect et l'écoute. Ces éléments sont, à mon avis, essentiels dans le métier de policier.

De manière plus générale, nous avons amélioré les prestations au profit de la population, réussi à maintenir la même qualité sécuritaire sur toutes les territorialités en mettant en place l'ensemble des processus qui permettent de répondre à tous les critères légaux de la nouvelle loi sur l'organisation policière vaudoise (LOPV).

Il ne s'agit pas de proclamer ici une autosatisfaction, mais la culture du résultat, conjuguée avec la volonté de servir et d'œuvrer de manière professionnelle, nous a permis de remplir le mandat confié ce, bien évidemment, grâce à l'engagement des collaboratrices et collaborateurs, policiers, assistants de sécurité, civils et auxiliaires du stationnement. C'est incontestablement une source de fierté.

Je ne saurais terminer sans relever la qualité des relations que nous entretenons, Commandant en tête, avec les membres du Comité de direction, le Conseil intercommunal, les Municipalités et greffes municipaux qui sont pour nous sources de contentement.

Les défis 2012 seront équivalents et nous nous en réjouissons d'ores et déjà.

Bien à vous et bonne lecture.

Conseil intercommunal

Sous l'autorité de Monsieur Jean-François Croset, Préfet du district Lavaux-Oron, l'assemblée constituante de l'Association Police Lavaux s'est déroulée le 16 février 2011 à Cully, dans la salle des Ruines.



A cette occasion, les membres du Conseil intercommunal ont été assermentés, le bureau constitué, permettant ainsi à l'association de fonctionner conformément au droit.



Législature 2011
1^{er} janvier - 30 juin 2011

Lutry : 10 membres

- Arza Alejandro
- Buche Thierry
- Chappuis Charles
- Kaiser Erich
- Nappi Juliette
- Paschoud Félix
- Paschoud Olivier
- Pilloud Jean-Marc
- Richter Denis
- Weber Claude

Cully : 2 membres

- Denisart Jean-Luc
- Kazemi Yves

Grandvaux : 2 membres

- Bandini Jean-Louis
- Baumann Patrick

Riex : 1 membre

- Bech Raymond

Rivaz : 1 membre

- Chevalley Jean-Claude

Villette : 1 membre

- Crosa Silvio

Epesses : 1 membre

- Dick Christian

Chexbres : 3 membres

- Ecuyer Daniel
- Favre Yvan
- **Kolb Bertrand – Président**

Saint-Saphorin : 1 membre

- Eisenhut Daniel

Puidoux : 3 membres

- Bourlout Daniel
- Chappuis Gérald
- Chevalley Jean-François

Cully
Assermentation du personnel de l'APOL
16 février 2011



La cérémonie de remise de la bannière communale de la police de Lutry et prise de possession de l'étendard de l'Association Police Lavaux s'est déroulée dans la salle des Ruines.

A cette occasion, le personnel actif au sein de l'association a été assermenté par le Président du Comité de direction, Monsieur Lucien Chamorel.



Conseil intercommunal

Législature 1^{er} juillet 2011 - 2016

Lutry : 10 membres

- Buche Thierry
- Chappuis Charles
- Clerc Jean-Michel
- Kaiser Erich
- Paschoud Félix
- Paschoud Olivier
- Pilloud Jean-Marc
- Siegrist Thomas
- Silauri Alessandra
- Weber Claude

Bourg-en-Lavaux : 5 membres

- Baumann Patrick
- Crosa Silvio
- Denisart Jean-Luc
- Esseiva Nathalie
- Fonjallaz Louis

Rivaz : 1 membre

- Chappuis Vincent

Chexbres : 3 membres

- Ecuyer Daniel
- Favre Yvan
- **Kolb Bertrand – Président**

Saint-Saphorin : 1 membre

- Eisenhut Daniel

Puidoux : 3 membres

- Chappuis Gérald
- Chevalley Jean-François
- Paley Pierre-André

*L'assermentation du Conseil intercommunal, législature 2011-2016,
s'est déroulée sous l'autorité de Monsieur le Préfet,
le 7 juillet 2011, au Château de Lutry*



Conseil intercommunal Séances annuelles

Le Conseil intercommunal de l'association s'est réuni les :

- 7 avril 2011
- 19 mai 2011
- 7 juillet 2011
- 8 septembre 2011

Lors de dites séances, il a approuvé les préavis n° :

- 01/2011 Règlement du Conseil intercommunal
- 02/2011 Règlement du Comité de direction
- 03/2011 Statut du personnel
- 04/2011 Budget 2011
- 05/2011 Relatif aux compétences financières du Comité de direction en matière de crédits complémentaires pour la fin de la législature 2006-2011
- 06/2011 Autorisation générale de plaider à accorder au Comité de direction pour la fin de la législature 2006-2011
- 07/2011 Rétributions du Comité de direction pour la fin de la législature 2006-2011
- 08/2011 Autorisation générale de plaider à accorder au Comité de direction pour la législature 2011-2016
- 09/2011 Relatif aux compétences financières du Comité de direction en matière de crédits complémentaires pour la législature 2011-2016
- 10/2011 Rétributions du Comité de direction pour la législature 2011-2016
- 11/2011 Budget 2012

Comité de direction

Législature 2011
1^{er} janvier - 30 juin 2011

Lutry	: Chamorel Lucien, Président
Chexbres	: Rogivue Charles-Louis
Grandvaux	: Friderici Claude
Cully	: Christinat Jacques
Villette	: Gorjat Bernard
Epresses	: Porchet Louis-Philippe
St-Saphorin	: Chanez Carlo
Rivaz	: Monachon Pierre
Riex	: Demierre Jean-Paul
Puidoux	: Favre Jean-Paul
Secrétaire	: Chollet Eugène, cap.



Législature 1^{er} juillet 2011 - 2016



Lutry	: Monod Charles, Président
Bourg-en-Lavaux	: Demierre Jean-Paul, Vice-Président
Chexbres	: Chevalley Jean-François
St-Saphorin	: Chanez Carlo
Rivaz	: Monachon Pierre
Puidoux	: Favre Jean-Paul
Secrétaire	: Chollet Eugène, cap.

Le Comité de direction siège le jeudi en fin de journée au poste de police de Lutry.

Comité de direction Résumés des décisions

Le Comité de direction s'est réuni à vingt-cinq reprises durant cet exercice. Il a, en outre, assuré huit rencontres de représentation aux niveaux cantonal, communal ou régional.

Nous relatons, ci-dessous, les principales décisions du Comité de direction :

Dates	Discussions et décisions
13 janvier 2011	<ul style="list-style-type: none">- Organisation du CODIR- Règlement du Conseil intercommunal- Règlement du Comité de direction- Statut du personnel- Autorisation générale de plaider- Principes des relations CODIR et Commandant- Statuts de l'APOL- Capital de dotation
18 janvier 2011	<ul style="list-style-type: none">- Budget APOL 2011- Délégation de compétences concernant la loi sur les contraventions par les boursiers communaux- Finalisation de la cérémonie de mise en place de l'APOL
27 janvier 2011	<ul style="list-style-type: none">- Calendrier de validation de l'association par l'Etat- Préparation avec Monsieur le Préfet de la cérémonie de mise en place de l'APOL
3 février 2011	<ul style="list-style-type: none">- Discussion anticipatoire sur les tâches optionnelles de l'APOL- Discussion anticipatoire sur certains émoluments- Explications sur contrat de bail à loyer de Lutry et frais d'entretien mis au budget 2011- Reprise du matériel de la police intercommunale par APOL- Mise en place d'un site Internet pour visibilité APOL
17 février 2011	<ul style="list-style-type: none">- Réflexion sur tableau des tâches optionnelles- Définition de la collaboration du Commandant envers les Municipalités partenaires
24 février 2011	<ul style="list-style-type: none">- Aucune décision prise
10 mars 2011	<ul style="list-style-type: none">- Gestion du personnel- Gestion des intervenants externes à l'occasion du Cully Jazz- Gestion du personnel externe pour autres manifestations
17 mars 2011	<ul style="list-style-type: none">- Assermentation de collaborateurs- Adoption de certains cahiers des charges
24 mars 2011	<ul style="list-style-type: none">- Assermentation- Engagement de collaborateurs- Préparation pour Conseil intercommunal du 7 avril 2011

7 avril 2011	<ul style="list-style-type: none"> - Adoption des corrections demandées par le CI - Approbation d'une lettre découlant de la Conférence des directeurs des polices municipales vaudoises - Acquisition d'une voiture pour les référents - Adaptation d'un pourcentage de travail pour le personnel civil - Préparation d'une délégation pour la rencontre avec les représentants de la Cellule de la réforme policière vaudoise
28 avril 2011	<ul style="list-style-type: none"> - Discussion sur le projet « taxes et émoluments » - Réflexion sur la précarité de l'état de santé d'un collaborateur - Modification du mandat du concierge de l'APOL
12 mai 2011	<ul style="list-style-type: none"> - Adoption des correctifs requis par le CI - Analyse des dossiers de candidatures pour les aspirants de police 2012 - Validation d'un formulaire pour annonce des manifestations au plan régional
26 mai 2011	<ul style="list-style-type: none"> - Discussion sur tâches optionnelles commune de Chexbres - Débriefing de la rencontre du Commandant avec le Commandant de la gendarmerie pour l'occupation du poste de Chexbres - Approbation des cahiers des charges - Définition d'un calendrier pour fin de législature
9 juin 2011	<ul style="list-style-type: none"> - Débriefing de la rencontre technique avec les représentants de la Cellule de la réforme policière vaudoise - Acquisition d'un scooter pour les assistants de sécurité - Engagement de collaborateurs - Discussion sur le site Internet
16 juin 2011	<ul style="list-style-type: none"> - Définition des modalités découlant du changement de législature Conseil intercommunal et Comité de direction - Validation des cahiers des charges - Discussion sur problématique fourrière à véhicules
30 juin 2011	<ul style="list-style-type: none"> - Engagement d'une juriste - Traitement d'une requête des policiers pour inconvénients de service - Préexamen du budget APOL - Préexamen du plan des investissements
7 juillet 2011	<ul style="list-style-type: none"> - Discussion sur site Internet - Examen de préavis divers - Examen de candidatures
14 juillet 2011	<ul style="list-style-type: none"> - Discussion sur budget APOL 2012 - Adoption du préavis budgétaire
25 août 2011	<ul style="list-style-type: none"> - Engagement de collaborateurs
8 septembre 2011	<ul style="list-style-type: none"> - Mutation de personnel - Remplacement d'un véhicule banalisé - Discussion sur « Pocama » - Licenciement d'une collaboratrice
6 octobre 2011	<ul style="list-style-type: none"> - Détermination pour émoluments sur manifestations - Discussion et présentation « Pocama » - Campagne de recrutement - Offre pour site Internet – développement

- | | |
|-------------------------------|---|
| 20 octobre 2011 | <ul style="list-style-type: none"> - Discussion sur logo « APOL » - Débriefing de la rencontre avec la Cellule de la réforme policière vaudoise - Examen du contrat de bail à loyer de Chexbres - Examen et validation de la fiche des qualifications pour le personnel |
| 10 novembre 2011 | <ul style="list-style-type: none"> - Adoption définitive des tâches optionnelles - Rachat du mobilier du poste de Chexbres - Engagement d'une psychologue – tarif horaires - Engagement d'un officier de police - Acceptation de mise en œuvre d'un nouveau central téléphonique pour APOL |
| 1 ^{er} décembre 2011 | <ul style="list-style-type: none"> - Etat de situation du personnel - Examen des requêtes d'extension des locaux au poste A de Lutry - Validation de l'organigramme 2012 - Validation de la Commission du personnel - Adaptation du temps de travail de certaines collaboratrices - Fixation d'une date d'inauguration « portes ouvertes » à Chexbres |

Localisation des postes

Nous disposons d'un poste principal à Lutry ouvert 24/24 ainsi que d'un poste secondaire à Chexbres desservi en journée par les personnels actifs sur le secteur Est. L'APOL a également à disposition un bureau de police sur la territorialité de Bourg-en-Lavaux desservi en fonction des nécessités.

Poste A de Lutry



Poste B de Chexbres



Poste C de Cully



Ressources humaines Mutations du personnel et promotions

La gestion des ressources humaines est assurée par le Comité de direction, le Commandant de police et le responsable du personnel de la commune de Lutry conformément à un protocole définissant la répartition des activités.

Durant ces douze derniers mois, nous avons recensé trois départs de policiers. Deux ont cessé leurs activités professionnelles pour rejoindre le secteur privé et une agente a rejoint une autre entité. De plus, une collaboratrice de la police administrative a mis un terme à son activité professionnelle.

En 2011, nous avons procédé à sept engagements dont six policiers et une collaboratrice à l'Office du stationnement. Ces renforts nous permettront de répondre aux exigences de la nouvelle loi sur l'organisation policière vaudoise – LOPV - ainsi qu'à l'adaptation du « staff » civil.

A dater du 1^{er} janvier 2011, le Comité de direction a reconnu les promotions qui avaient été décidées par la Police intercommunale de Lutry, à savoir celles de deux appointés promus caporaux et d'un caporal promu au grade de sergent.

Objectifs et axes principaux de prévention

Dans nos activités quotidiennes, nos collaborateurs exercent moult actions diverses et variées de prévention. Cependant, celles-ci sont subdivisées en quatre axes majeurs :

- la prévention routière
- l'instruction routière en milieu scolaire
- le bureau de prévention des accidents
- l'information ciblée destinée aux citoyens

Actions et campagnes de prévention routière 2011

Le chargé de prévention a, durant l'année 2011, procédé au renouvellement des affiches préventives figurant aux endroits stratégiques sur certains grands axes de circulation et dans les environnements des bâtiments scolaires.





En forme pour conduire - Intelligence à bord ? – Une vitesse adaptée vous protège (Slow down) – Ayez vos enfants à l'œil (Campagne Water Safety) - Rentrée scolaire (Merci de t'arrêter pour moi) – Prévention contre les cambriolages - Lumière visibilité – Dégager démarrer

Equipements – afficheurs de vitesse

Notre organisation dispose d'équipements techniques, mobiles et fixes en matière de prévention et relevés des vitesses pratiquées par les automobilistes, notamment un afficheur mobile, un compteur de charges de trafic particulièrement discret qui permet de prendre connaissance du volume de trafic, des vitesses pratiquées par les usagers, de la différenciation entre véhicules lourds et véhicules légers, etc. (cet équipement spécifique est régulièrement utilisé pour des analyses quant à d'éventuelles améliorations des zones accidentogènes, de l'implantation de zones 30, des modifications des régimes de vitesse autorisée, de réponses individuelles ou collectives à des citoyens.



La commune de Lutry a, quant à elle, décidé de positionner, sur deux artères collectrices du bourg de Lutry, un afficheur permanent sensibilisant les conducteurs à la vitesse à laquelle ils entrent en zone 30. Les éléments en notre possession semblent démontrer l'utilité de ce type d'équipement particulièrement apprécié par les riverains mais également par les usagers de la route.



Presse

Le préposé au BPA (Bureau de Prévention des Accidents) a affiché aux piliers publics communaux et inséré dans la presse communale certains conseils de prévention dont :

- Campagne vitesse adaptée
- Prévention contre les cambriolages
- Dégager démarrer
- Ayez vos enfants à l'œil (Water Safety)



Au quotidien, les agents et les assistants de sécurité assurent une visibilité à proximité des établissements scolaires, traversées piétonnières, garderies, etc...

Campagne de prévention - décompte des heures par commune

	Police-secours	Référents	Totaux
Lutry	693:30	0:00	693:30
Chexbres	48:45	10:00	58:45
Puidoux			0:00
Rivaz	3:45	1:00	4:45
St-Saphorin	7:30	4:30	12:00
Bourgen-Lavaux	61:30	53:45	115:15
Cully	17:45	32:30	50:15
Epesses	1:15	1:15	2:30
Grandvaux	40:30	19:00	59:30
Riex	1:30		1:30
Villette	0:30	1:00	1:30
TOTAUX	815:00	69:15	884:15



Soucieux de maintenir la qualité sécuritaire des administrés, nous avons conduit plusieurs actions particulières de sensibilisation auprès des citoyens, sur les sites des commerces d'importance ou gares :



Lutry

- Gare (5 fois)
- Gare de la Conversion (5 fois)
- Bossières (1 fois)
- Fête des Vendanges
- Centre commercial des Moulins (4 fois)
- Station service (2 fois)

Bourg-en-Lavaux

- Gare de Cully (2 fois)
- Gare de Grandvaux (1 fois)
- Cully Jazz



Chexbres

- Gare (4 fois)
- Centre Coop (2 fois)
- Piscine (1 fois)

Décompte des heures effectuées sur les communes

		Lutry	Chexbres	Bourg-en-Lavaux					Total B-E-L	Puidoux	Rivaz	St-Saphorin	Totaux	Total par mois
				Cully	Grandvaux	Villette	Riex	Epresses						
Janvier	PS	2388:00	91:30	70:45	132:30	12:00	4:15	3:00	222:30	0:00	9:15	14:15	2725:30	2943:30
	Référents		73:30	53:15	65:45	6:15	5:00	1:45	132:00	1:00	5:15	6:15	218:00	
Février	PS	2088:15	71:15	157:30	87:45	24:15	2:15	7:45	279:30	4:30	6:00	57:30	2507:00	2776:00
	Référents		77:15	96:15	59:45	6:15	4:15	5:30	172:00	1:15	5:15	13:15	269:00	
Mars	PS	2314:00	88:15	433:45	99:00	13:15	2:15	1:30	549:45	2:15	8:30	8:30	2971:15	3253:15
	Référents		80:45	105:15	61:15	6:30	4:45	4:00	181:45	1:30	4:45	13:15	282:00	
Avril	PS	1863:45	90:30	238:15	55:15	12:15	0:00	27:30	333:15	0:30	7:00	8:45	2303:45	2563:45
	Référents		94:15	71:45	55:30	7:00	4:15	10:30	149:00	1:00	4:15	11:30	260:00	
Mai	PS	2603:45	63:00	61:45	85:30	14:00	5:15	18:00	184:30	0:15	17:00	12:45	2881:15	3219:00
	Référents		93:45	115:45	81:30	7:30	5:30	15:15	225:30	1:15	3:30	13:45	337:45	
Juin	PS	2167:00	81:00	48:00	69:45	29:45	5:30	15:45	168:45	15:45	16:30	25:30	2474:30	2750:45
	Référents		77:45	78:15	71:15	7:45	7:45	9:45	174:45	3:45	4:30	15:30	276:15	
Juillet	PS	1912:45	73:30	86:15	63:30	4:45	1:45	7:15	163:30	0:00	14:15	24:00	2188:00	2491:30
	Référents		101:45	91:30	52:15	8:45	8:15	11:30	172:15	3:30	4:45	21:15	303:30	
Août	PS	2000:15	95:30	91:30	45:30	6:15	13:30	25:15	182:00	1:00	4:00	16:30	2299:15	2585:00
	Référents		100:15	80:30	51:30	7:45	7:00	7:30	154:15	4:15	4:15	22:45	285:45	
Septembre	PS	2557:30	112:15	60:30	63:45	3:30	7:45	4:15	139:45	4:00	4:30	7:15	2825:15	3087:00
	Référents		97:45	66:15	56:45	6:30	6:00	6:15	141:45	3:15	3:30	15:30	261:45	
Octobre	PS	2345:00	110:45	71:00	57:15	20:45	3:30	16:30	169:00	9:00	5:45	13:15	2652:45	2894:30
	Référents		90:15	69:15	41:45	6:45	5:15	6:15	129:15	4:30	4:15	13:30	241:45	
Novembre	PS	2658:15	82:15	65:00	56:45	15:15	3:15	1:30	141:45	10:00	5:15	12:30	2910:00	3140:45
	Référents		85:15	67:15	43:30	6:15	4:45	4:00	125:45	4:45	2:15	12:45	230:45	
Décembre	PS	2300:00	98:00	83:30	79:00	7:15	2:00	1:00	172:45	20:30	10:30	6:30	2608:15	2801:00
	Référents		73:15	51:45	34:15	6:45	3:15	3:15	99:15	6:00	2:30	11:45	192:45	
TOTAUX	PS		1057:45	1467:45	895:30	163:15	51:15	129:15		67:45	108:30	207:15		
	Référents		1045:45	947:00	675:00	84:00	66:00	85:30		36:00	49:00	171:00		
		27198:30	2103:30	2414:45	1570:30	247:15	117:15	214:45		103:45	157:30	378:15		
TOTAUX									PS	2707:00	TOTAUX			31346:45
									Référents	1857:30				3159:15
									Total B-E-L	4564:30	Total ensemble des communes			34506:00

Décompte des heures d'interventions

		Lutry	Chexbres	Bourg-en-Lavaux						Puidoux	Rivaz	St-Saphorin	Interventions
				Cully	Grandvaux	Villette	Riex	Epesses	Total B-E-L				
Janvier	PS	92:45	8:00	5:15	8:00	8:30	2:30	2:00	26:15	0:00	2:00	0:00	129:00
	Référents		2:00	0:00	0:00	0:00	0:00	0:00	0:00	0:00	0:00	0:00	2:00
Février	PS	112:30	4:45	15:00	3:15	8:45	0:00	4:30	31:30	3:30	0:00	16:30	168:45
	Référents		0:00	0:00	0:00	0:00	0:00	0:00	0:00	0:00	0:00	0:00	0:00
Mars	PS	130:45	5:00	29:30	7:30	4:00	0:45	0:00	41:45	0:00	0:00	1:30	179:00
	Référents		0:45	1:45	2:00	0:00	0:00	0:00	3:45	0:00	0:00	0:00	4:30
Avril	PS	117:00	13:45	35:15	1:30	1:30	0:00	6:00	44:15	0:00	5:00	0:30	180:30
	Référents		1:30	0:45	1:15	0:00	0:45	1:30	4:15	0:00	0:00	0:00	5:45
Mai	PS	193:30	6:45	10:30	10:45	5:00	1:00	0:00	27:15	0:00	3:15	0:00	230:45
	Référents		0:00	3:00	0:15	1:45	0:00	0:00	5:00	0:00	0:00	0:00	5:00
Juin	PS	173:45	9:00	4:15	7:00	17:15	1:00	2:00	31:30	0:00	2:30	0:45	217:30
	Référents		0:45	1:15	0:00	0:00	0:00	0:00	1:15	0:00	0:00	0:00	2:00
Juillet	PS	192:30	12:30	15:00	18:30	0:30	0:00	1:30	35:30	0:00	3:30	4:00	248:00
	Référents		0:00	0:00	0:00	0:00	0:00	0:00	0:00	0:00	0:00	0:00	0:00
Août	PS	128:15	8:15	14:30	8:30	0:00	0:15	7:30	30:45	0:00	0:00	0:00	167:15
	Référents		1:00	0:15	0:00	0:00	0:00	0:00	0:15	0:00	0:00	0:00	1:15
Septembre	PS	143:15	46:45	28:00	11:30	0:00	4:15	1:00	44:45	0:00	4:00	0:00	238:45
	Référents		0:00	3:00	2:30	0:00	0:15	0:00	5:45	0:00	0:00	0:00	5:45
Octobre	PS	143:00	11:30	4:00	3:00	14:30	0:00	10:00	31:30	0:00	2:30	1:00	189:30
	Référents		0:00	0:00	0:00	0:00	0:00	0:00	0:00	0:00	0:00	0:00	0:00
Novembre	PS	153:30	9:30	3:00	6:00	2:00	0:30	0:00	11:30	1:00	0:00	0:00	175:30
	Référents		0:00	0:30	0:00	0:00	0:00	0:00	0:00	0:30	0:00	0:00	0:30
Décembre	PS	131:30	10:30	25:30	28:00	4:30	0:00	0:00	58:00	1:30	9:30	0:00	211:00
	Référents		0:30	0:00	0:00	0:00	0:00	0:00	0:00	0:00	0:00	0:00	0:30
TOTAUX	PS		146:15	189:45	113:30	66:30	10:15	34:30		6:00	32:15	24:15	
	Référents		6:30	10:30	6:00	1:45	1:00	1:30		0:00	0:00	0:00	
			1712:15	152:45	200:15	119:30	68:15	11:15	36:00	6:00	32:15	24:15	

Police administrative

Le personnel de notre association, par l'intermédiaire de Madame Buache, (taux d'activité 60 %), assistante de direction en charge de la police administrative, gère, sous mandat des autorités cantonales, des spécificités ci-après :

- Contrôle dans les établissements publics
- Délivrance de permis temporaires pour la vente de boissons alcooliques à consommer sur place
- Délivrance d'autorisations lotos
- Délivrance d'autorisations tombolas
- Délivrance d'autorisations collectes
- Délivrance d'autorisations ventes d'or
- Délivrance d'autorisations pour commerces itinérants
- Délivrance d'autorisations pour manifestations, marchés, brocantes
- Délivrance d'autorisations pour appareils automatiques à prépaiement
- Délivrance des patentes de ventes de tabac
- Contrôles des prix
- Contrôles provenance des marchandises dans les commerces
- Délivrance d'autorisation pour poses de banderoles publicitaires
- Préparation de dossiers pour délivrances licences établissements publics
- Rédaction de courriers municipaux pour autorisations manifestations
- Inscriptions au registre communal des entreprises
- Gestion globale du calendrier des manifestations sur les communes partenaires.

Durant cet exercice, notre association a participé activement à la mise en place du portail cantonal des manifestations « Pocama » nécessaire à l'obtention de toutes autorisations d'usage accru du domaine public dans le cadre de manifestations d'importance. Cette nouvelle norme a engendré de nombreuses inquiétudes des citoyens actifs dans les diverses sociétés locales quant à la lourdeur du système. Par ailleurs, des interventions ont été déposées via l'UCV – Union des communes vaudoises – auprès des services étatiques. Dans ce cadre, nous avons rencontré, durant le second semestre, de nombreux membres de sociétés et organisé des présentations publiques.

De plus, compte tenu des éléments développés plus avant, nous avons créé un partenariat avec les propriétaires de locaux à louer à tiers dont l'activité engendre des débordements en matière de stationnement sur le domaine public.

Permissions de café - Bulletins d'hôtel - Manifestations contrôlées - Affichage

	Permissions de café	Bulletins d'hôtel	Manifestations contrôlées	Affichage
Lutry	21	8'805	409	93
Chexbres	33	11'838	35	
Puidoux				
Rivaz		1'163	7	
St-Saphorin			12	
Bourg-en-Lavaux	0	1'255	143	0
Cully			68	
Epesses			10	
Grandvaux		1'255	50	
Rieux			8	
Villette			7	
TOTAUX	54	23'061	606	93

Autorisations pour manifestations

	Permis temporaires	Tombolas	Lotos
Lutry	41	8	7
Chexbres		4	1
Puidoux			
Rivaz		1	
St-Saphorin			
Bourg-en-Lavaux	0	0	0
<i>Cully</i>			
<i>Epresses</i>			
<i>Grandvaux</i>			
<i>Riex</i>			
<i>Villette</i>			
TOTAUX	41	13	8

Le Comité de direction a porté une réflexion en fin d'année quant au développement possible avec les communes partenaires en matière de police administrative et gestion des manifestations.

Office du stationnement

Le personnel de l'office du stationnement est subdivisé en deux secteurs d'activité distincts.

Les assistants de sécurité publique (ex-assistants de police) ont pour missions :

- Contrôler le respect des règles de stationnement sur le domaine public
- Contrôler le respect du stationnement sur les différents parkings communaux
- Assurer la maintenance des appareils à prépaiement
- Récolter la monnaie
- Renforcer le personnel policier lors d'événements particuliers
- Gérer la signalisation mobile inhérente aux manifestations
- Assurer des travaux de maintenance sur la signalisation horizontale et verticale.

Le personnel administratif gère le suivi :

- ⇒ Des contraventions
- ⇒ Des défenses publiques
- ⇒ Des infractions au règlement communal dont notamment :
 - identifications des conducteurs en infraction
 - rappels après le délai de 30 jours
 - remboursement des contraventions payées en sus
 - correspondance diverse (maintiens et annulations d'amendes – demandes de renseignements)
 - rédactions d'ordonnances pénales
 - sommations
 - derniers avertissements
 - arrangements de paiement
 - réquisitions de poursuite
 - mainlevées définitives
 - conversions des amendes en peines privatives de liberté
 - convocations à des commissions de police
 - rédactions de sentences
 - transmissions des recours auprès du Tribunal d'arrondissement de l'Est vaudois.

L'attractivité de notre magnifique région, conjuguée avec la carence de places de parc officielles ou de parkings de délestage sur certaines communes partenaires, nécessite la mise en œuvre de mesures particulières en matière de gestion des circulations et du stationnement.

Pour exécuter ce mandat spécifique, nous avons formé une vingtaine d'auxiliaires - personnel civil – actifs à la demande, qui gèrent la circulation et le stationnement sur des chaussées fermées à la circulation de transit ou dont le gabarit de circulation est restreint.

Engagement des auxiliaires pour les manifestations

	SCP	Auxiliaires de parcage	PCi	SDIS	Sécuritas
Lutry		32:30	390:45		
Chexbres				30:00	
Puidoux					
Rivaz		3:00			
St-Saphorin	36:30	8:45		4:00	18:00
Bourg-en-Lavaux	956:30	407:15	2061:00	0:00	241:00
Cully	956:30	36:45	2061:00		241:00
Epesses		18:30			
Grandvaux		322:15			
Riex		29:45			
Villette					
TOTAUX	993:00	451:30	2451:45	34:00	259:00



AUTORISATION DE PARCAGE TEMPORAIRE
VALABLE UNIQUEMENT SUR LES ZONES PAYANTES ET À TEMPS LIMITÉ

Bourg-en-Lavaux Chesbres Lutry Puidoux Rivaz Saint-Saphorin

Grattez les emplacements (commune - année - mois - jour - période)

Année	2011	2012	2013	2014
Mois	JAN	FEV	MAR	AVR
Mois	MAI	JUIN	JUIL	AOU
Mois	SEP	OCT	NOV	DEC
Jour	1 2 3 4 5 6 7 8	9 10 11 12 13 14 15 16	17 18 19 20 21 22 23 24	25 26 27 28 29 30 31
Période	6h00-19h00			

USAGE UNIQUE
OFFICE DU STATIONNEMENT
Réception ouverte du lundi au vendredi, de 7h30 à 17h30
Tél. 021 791 11 21 contact@apol.ch www.apol.ch

0427

Cartes à gratter :

Durant cet exercice, en accord avec les Municipalités partenaires, notre association a mis en place un dispositif de cartes à gratter sur les différentes zones payantes des parkings communaux.

Cette nouveauté est attractive pour les entreprises ayant à faire un usage accru du domaine public, les organisateurs de congrès, de dégustations et d'assemblées diverses.



AUTORISATION DE PARCAGE TEMPORAIRE
VALABLE UNIQUEMENT SUR LES ZONES PAYANTES ET À TEMPS LIMITÉ

Bourg-en-Lavaux Chesbres Lutry Puidoux Rivaz Saint-Saphorin

Grattez les emplacements (commune - année - mois - jour - période)

Année	2011	2012	2013	2014
Mois	JAN	FEV	MAR	AVR
Mois	MAI	JUIN	JUIL	AOU
Mois	SEP	OCT	NOV	DEC
Jour	1 2 3 4 5 6 7 8	9 10 11 12 13 14 15 16	17 18 19 20 21 22 23 24	25 26 27 28 29 30 31
Période	6h00-12h00		12h00-19h00	

USAGE UNIQUE
OFFICE DU STATIONNEMENT
Réception ouverte du lundi au vendredi, de 7h30 à 17h30
Tél. 021 791 11 21 contact@apol.ch www.apol.ch

0081

« all Park » :

La commune de Lutry, via l'Office du stationnement, reconnaît depuis plusieurs années le dispositif « all park ». Cet équipement de paiement de stationnement, reconnu dans plusieurs dizaines de villes de Suisse romande, permet de s'acquitter électroniquement de la taxe afférente au parcage. L'utilisateur paie uniquement le temps effectif, sans utilisation de monnaie. En outre, à l'interne, nous y trouvons un avantage certain quant à une diminution des mouvements de monnaie.

Le Comité de direction conduira une étude durant l'année 2012 afin de proposer ce service aux communes disposant de surfaces de parkings payants.



Le ticket de stationnement électronique!

Simplifiez vous la vie et stationnez malin!

Simple
Confortable
Economique
Rapide...

...sans sortir de votre voiture!



Novapark Montreux SA - Av. de la Gare 44 - 1670 Montreux

Avertissements donnés

	Fichets délivrés
Lutry	435
Chexbres	113
Puidoux	0
Rivaz	8
St-Saphorin	42
Bourg-en-Lavaux	195
Cully	95
Epesses	48
Grandvaux	25
Riex	15
Villette	12
TOTAUX	793

Amendes d'ordre délivrées

	Parcage	Circulation	Totaux
Lutry	3'712	224	3'936
Chexbres	464	30	494
Puidoux	0	0	0
Rivaz	67	0	67
St-Saphorin	197	0	197
Bourg-en-Lavaux	1'669	49	1'718
Cully	1'352	15	1'367
Epesses	87	1	88
Grandvaux	126	26	152
Riex	46	0	46
Villette	58	7	65
TOTAUX	6'109	303	6'412

Sentences municipales

	Dénonciations en commission de police "AO"			Dénonciations en commission de police "RP"		
	Nombre	Montant encaissé	Frais	Nombre	Montant encaissé	Frais
Lutry	208	9'980.00	8'120.00	43.00	8'240.00	3'000.00
Chexbres	12	340.00	280.00	4.00	1'980.00	320.00
Puidoux						
Rivaz	3	40.00	60.00			
St-Saphorin	5	80.00	40.00			
Bourg-en-Lavaux	68	2'820.00	2'440.00	9.00	1'980.00	520.00
Cully	54	2'000.00	1'860.00	2.00	850.00	80.00
Epesses		40.00	40.00	4.00	400.00	140.00
Grandvaux	6	300.00	120.00		440.00	160.00
Riex	1	280.00	180.00	1.00	130.00	40.00
Villette	7	200.00	240.00	2.00	160.00	100.00
TOTAUX	296	13'260.00	10'940.00	56.00	12'200.00	3'840.00

Sentences municipales - Office d'exécution des peines

	Conversions en heures d'intérêt général	Transmissions des dossiers à l'Office d'exécution des peines	Recours traités en commission de police
Lutry	4	59	52
Chexbres		10	
Puidoux			
Rivaz			
St-Saphorin			
Bourg-en-Lavaux	0	12	10
Cully		7	3
Epesses		1	2
Grandvaux			5
Riex		1	
Villette		3	
TOTAUX	4	81	62

Défenses publiques

	Dénonciations provenant de privés		
	Nombre	Montant encaissé	Frais
Lutry	160	11'660.00	4'260.00
Chexbres	13	1'000.00	400.00
Puidoux			
Rivaz			
St-Saphorin			
Bourg-en-Lavaux	24	2'290.00	800.00
Cully	12	1'010.00	360.00
Epesses			
Grandvaux	12	1'280.00	440.00
Rieux			
Villette			
TOTAUX	197	14'950.00	5'460.00

Correspondance Commission de police

	Commission de police "AO"	Commission de police "RP"	Commission de police "DP"
Lutry	745	45	221
Chexbres	63	28	21
Puidoux			
Rivaz	9		
St-Saphorin	4		
Bourg-en-Lavaux	228	20	35
Cully	168	6	9
Epesses	10	7	
Grandvaux	18	5	26
Rieux			
Villette	32	2	
TOTAUX	1'049	93	277

Signalisation et marquage



En 2011, les assistants de sécurité ont effectué 1'055 heures de travaux dans le cadre de remplacements de signalisation verticale – remplacement de panneaux usagers – remplacement de signalétique à la suite d'accidents et mise aux normes de la signalisation d'obligation et d'interdiction entrées en vigueur au 1^{er} janvier 2012.

Ce même personnel, parfois accompagné par des ouvriers des voiries des différentes localités, a apposé 950 kg de peinture. La majorité de ces interventions se rapporte à des correctifs des zones de parcage, renouvellement de marquage à la suite de travaux de chantier ou travaux d'entretien courant.



Durant cet exercice, nous avons procédé à la légalisation de 38 signaux d'obligation et d'interdiction, modification ou suppression de zones de stationnement. Nos deux collaborateurs spécialisés ont, en outre, préparé 52 plans de signalisations de chantiers afférents à la fermeture de chaussées, mises en place de feux de signalisation temporaires, circulation directionnelle, fouilles, empiètements sur chaussée.

Informatique

Durant le second semestre 2011, nous avons anticipé la mise en œuvre de la Loi sur l'organisation policière vaudoise (LOPV) en acquérant un certain nombre d'équipements ou programmes informatiques permettant à nos personnels d'exécuter leurs nouvelles missions à dater du 1^{er} janvier 2012.



Il a ainsi été acquis :

- 7 PC
- 2 imprimantes
- 2 écrans pour affichage de campagne de prévention
- 2 « Ipads » pour service de piquet
- 2 appareils photographiques pour constats d'accident
- 1 central téléphonique
- 1 dispositif d'enregistrement des conversations téléphoniques
- Sinap (base de données de personnes)
- Jep (journal événements)
- Graphite (gestion des réquisitions et rapports)



Internet

Nous avons développé, avec le concours d'une entreprise spécialisée, un site Internet afin d'accroître la visibilité de notre association, ce qui nous permettra, au terme de sa finalisation, de disposer d'un outil promotionnel, d'informations diverses – campagnes de prévention, campagnes de recrutement – informations sur chantiers – informations sur les problèmes d'incivilité et liens avec d'autres sites en rapport avec notre activité.



Nous finaliserons, durant le 1^{er} trimestre prochain, un dispositif Intranet garantissant un échange d'informations entre les Municipalités partenaires et greffes municipaux.

« Polycom »

Nous avons adapté nos équipements de communication radio en fonction de l'adaptation de nos effectifs. En plus, nous avons équipé deux de nos véhicules d'intervention d'équipements fixes.

A terme, nous devons finaliser un certain nombre d'équipements sur les postes de Lutry et Chexbres.



Parc automobile



Nous avons acquis, durant ces derniers mois, une Honda Jazz destinée à la proximité et au partenariat (chargé de prévention – 2013, référents îlotiers et assistants de sécurité). Nous avons également procédé à l'achat d'un scooter pour ces mêmes collaborateurs.

En effet, à dater du 1^{er} janvier 2012, les assistants de sécurité publique ont l'interdiction de conduire des véhicules de police (nouvelle loi sur l'organisation policière vaudoise – LOPV).

Formation

Durant l'année 2011, nos collaborateurs ont suivi les cours de mise à niveau dans le cadre de la technique de tir, moyens de défense et techniques d'intervention. En outre, dans le cadre de l'entrée en vigueur, au 1^{er} janvier 2012, de la nouvelle loi sur l'organisation policière vaudoise, ils ont été soumis à des cours traitant des nouveaux programmes informatiques, de l'enregistrement des plaintes, constats d'accident, ébriété et conduites sous l'influence de produits illicites. Ces formations ont représenté **1135 heures**.

Notre apprentie civile a fréquenté des cours standards de formation professionnelle.

Soutien psychologique

Le personnel en uniforme est appelé à intervenir dans tous types de situation et est parfois confronté à la gestion d'événements difficiles pouvant générer une approche psychologique pénible pour lui-même.

En outre, nous pourrions être amenés à gérer des interventions de grande ampleur – déraillements de trains – explosions dans un bâtiment – violences en entreprises - etc., pour lesquels il serait nécessaire d'offrir au citoyen confronté à ce genre d'événements un soutien psychologique particulier.

En regard de cet énoncé, nous avons développé un partenariat avec nos collègues de la Police de l'Ouest lausannois. Ainsi, l'APOL dispose, contre rétributions horaires, d'une psychologue diplômée apte à intervenir dans les situations décrites.

Aperçu événementiel

- | | | |
|-------------------|-----------|---|
| ▪ 5 février 2011 | Lutry | Intervention pour violences domestiques. |
| ▪ 7 février 2011 | Lutry | Intervention sur requête d'un médecin pour hospitalisation forcée dans un établissement spécialisé. |
| ▪ 10 février 2011 | Lutry | Arrestation en flagrant délit d'un cambrioleur dans un restaurant. |
| ▪ 19 février 2011 | Epresses | Demande d'intervention pour des enfants jouant sur les voies CFF – jeunes interpellés et remis à leurs parents. |
| ▪ 22 février 2011 | Lutry | Interpellation de ressortissants roumains pour cambriolages. |
| ▪ 26 février 2011 | Lutry | Interpellation d'un automobiliste ayant tiré des coups de feu en ville de Lausanne. |
| ▪ 14 mars 2011 | Lutry | Intervention à la suite d'un incendie intentionnel de containers |
| ▪ 15 mars 2011 | Lutry | Interpellation de trois individus provenant de l'Est en possession d'une centaine de lunettes de soleil, cartouches de cigarettes, montres, etc. |
| ▪ 16 mars 2011 | Villette | Interpellation de deux adolescents ayant commis 13 tags. |
| ▪ 27 mars 2011 | Cully | Cully Jazz – interpellation d'une dizaine de jeunes ayant déclenché une bagarre. |
| ▪ 2 avril 2011 | Cully | Identification de jeunes ayant commis du vandalisme sur du mobilier urbain. |
| ▪ 11 avril 2011 | Lutry | Intervention dans un immeuble où un enfant marche sur le toit ; interpellation de la mère en état d'ivresse. |
| ▪ 23 avril 2011 | Lutry | Intervention à l'endroit de mendiants au centre commercial. |
| ▪ 30 avril 2011 | Grandvaux | Intervention pour des vaches qui divaguent dans un hameau. |
| ▪ 7 mai 2011 | Villette | Intervention pour des nuisances sonores à la plage. |
| ▪ 15 mai 2011 | Cully | Intervention dans un parking public envers une dame âgée ayant chuté et se trouvant dans l'impossibilité de se relever. |
| ▪ 16 mai 2011 | Grandvaux | Interpellation d'un véhicule dont le conducteur s'est soustrait à un contrôle de police – découverte, à l'intérieur, d'armes blanches et de produits stupéfiants. |
| ▪ 28 mai 2011 | Lutry | Intervention en périphérie d'une soirée où 50 jeunes commettent des dégâts et consomment des produits illicites. |

- 3 juin 2011

La Conversion

Intervention à la suite d'une plainte à l'endroit d'une personne sourde et muette faisant du porte à porte ; en réalité, aucune affectation physique. L'enquête a démontré que la personne faisait des repérages pour cambriolages.
- 8 juin 2011

Lutry

Recherche d'une personne ayant des idées funestes ; retrouvée sur les voies CFF en direction de Vevey.
- 16 juin 2011

Chexbres

Intervention à caractère social pour une dame âgée ayant chuté à son domicile.
- 5 juillet 2011

Lutry

Interpellation et identification d'une jeune fille de 15 ans proche d'un coma éthylique - confiée aux ambulanciers et information aux parents.
- 15 juillet 2011

Cully

Intervention dans un convoi CFF victime d'une panne technique avec déclenchement d'une bagarre dans une des voitures – interpellation des protagonistes.
- 22 juillet 2011

La Croix s/Lutry

Interpellation en flagrant délit de trois personnes s'étant introduites dans une villa.
- 23 juillet 2011

Chexbres

Intervention auprès d'une citoyenne séparée de son mari, qui n'avait pas ramené les enfants conformément aux mesures pré provisionnelles. Le papa est arrivé quelques minutes après les agents.
- 25 juillet 2011

Cully

Un médecin devant se rendre chez un patient ayant des idées funestes demande l'accompagnement des agents, le patient disposant d'armes à la maison.
- 19 août 2011

Epesses

Une habitante demande l'intervention de la police, son voisin tuant des oiseaux au moyen d'un fusil de chasse.
- 24 août 2011

Treytorrents

Collaboration inter-police, interception d'un véhicule à plaques étrangères ayant forcé un barrage en ville de Vevey.
- 25 août 2011

Lutry

Intervention pour un incendie dans un immeuble. Huit personnes relogées.
- 3 septembre 2011

Chexbres

Intervention dans un établissement public pour une bagarre.
- 8 septembre 2011

Chexbres

Plusieurs habitants signalent que des individus au comportement interlope font du repérage dans certains quartiers. En fait, il s'agissait de gitans vendant des tapis.
- 16 septembre 2011

Epesses

Intervention au centre du village où le conducteur d'un car est dans l'impossibilité de manœuvrer à la suite d'un rétrécissement de la chaussée ; détournement du trafic aux extrémités de la Corniche et avis à un dépanneur agréé.
- 24 septembre 2011

Lutry

Plusieurs promeneurs se plaignent qu'un couple prend en photo des enfants. Interpellation des personnes, remise à la brigade spécialisée de la police de sûreté.
- 24 septembre 2011

Lutry

Intervention pour plusieurs bagarres à l'occasion de la Fête des Vendanges dont une fois avec une trentaine de jeunes.

- 30 septembre 2011 Villette Intervention à proximité des voies CFF pour une personne allongée ; celle-ci se trouve en état d'ivresse.
- 30 octobre 2011 Lutry Intervention dans un établissement public où le client est parti en omettant de payer son dû.
- 19 novembre 2011 Chexbres Une citoyenne demande l'intervention envers son ami qui a des idées funestes. Après vérification, celui-ci avait décidé de passer la nuit chez une autre amie.
- 16 décembre 2011 Rivaz Intervention sur accident et ivresse.
- 30 décembre 2011 Belmont s/Lsne Collaboration inter-police – arrestation d'un individu recherché et violent.

Equipement de police

Durant cette année, nous avons doté les agents d'équipements découlant de la nouvelle organisation et du matériel nécessaire aux nouvelles missions confiées à dater du 1^{er} janvier 2012 :

- Boucliers de maintien de l'ordre, boucliers de protection, casques de maintien de l'ordre, casques motos, gilets pour Office du stationnement, vestes pour Office du stationnement, nouvelles patelettes APOL, badges au nom de l'entité, étendard au nom de l'entité, remplacement matériel « Unimatos » usagé, ceintures de charge et équipements pour nouveaux collaborateurs, pulls thermiques, bureaux pour nouveau personnel, armoire casiers individuels, herse d'interception véhicules, armes de poing pour nouveaux collaborateurs, pistolets mitrailleurs pour nouveaux véhicules, distributeur de boissons et snacks (location), éthylotests, « drugwip », coffres-forts pour nouveaux postes, armoires vestiaires pour nouveaux collaborateurs, tente promotionnelle et de recrutement, matériel promotionnel pour association.



Perspectives d'avenir

L'Association Police Lavaux est juridiquement en place. Ainsi, le Comité de direction a pu conduire les démarches utiles permettant l'obtention de l'accréditation définitive d'ici au 1^{er} juin 2013.

Dans l'intervalle, nous aurons à adapter nos effectifs pour être en conformité avec les exigences imposées ; nous devons procéder à une mise en place de nouveaux locaux, d'une cellule supplémentaire, de deux locaux d'audition et d'un local de type « Lavi » (loi sur l'aide aux victimes)

Pour répondre à ces exigences cantonales, la Municipalité de Lutry a dénoncé les deux contrats de bail à loyer des appartements situés en-dessus du poste A de Lutry. L'APOL louera ces deux logements à dater du 1^{er} avril, ce qui lui permettra de réorganiser ses espaces du rez-de-chaussée à moindre frais.

Du point de vue opérationnel, les agents termineront les cours de mise à niveau et reprendront le travail de base de la gendarmerie sur les territoires desservis à dater du 1^{er} juin 2012. Ainsi, l'objectif numéro 1 est de garantir la même qualité sécuritaire sur toutes les communes, d'améliorer encore le partenariat et la réelle proximité avec le citoyen.

Finalement, le Comité de direction et l'Etat-major développeront de nouveaux outils de conduite permettant un controlling accru, la mise en place d'un Intranet ainsi que la finalisation du site Internet.

Statistiques générales

Interventions personnes

	Disparues	Retrouvées	Tentatives de suicide
Lutry	11	2	6
Chexbres	2	-	2
Puidoux			
Rivaz			
St-Saphorin			
Bourg-en-Lavaux	5	3	2
<i>Cully</i>	2	1	1
<i>Epesses</i>			
<i>Grandvaux</i>	1	2	1
<i>Riex</i>			
<i>Villette</i>	2		
TOTAUX	18	5	10

Interpellations de personnes

	Identifications de personnes	Personnes signalées	Arrestations	Mises en cellule
Lutry	39	8	41	10
Chexbres	35	4	8	
Puidoux				
Rivaz	1	2	2	
St-Saphorin	9	3	3	
Bourg-en-Lavaux	101	7	17	0
Cully	45	3	9	
Epesses	10	2	2	
Grandvaux	23	1	4	
Rieux	8			
Villette	15	1	2	
TOTAUX	185	24	71	10

Tapage - Alcoolémie

	Tapage			Alcoolémie	
	Etablissements publics	Voie publique	A domicile	Au volant	Sur la voie publique
Lutry	2	20	35	6	9
Chexbres		4	2	3	1
Puidoux					
Rivaz	1				
St-Saphorin					
Bourg-en-Lavaux	6	6	2	4	2
Cully	1	4	1	2	2
Epesses	2				
Grandvaux	1	1	1	2	
Rieux					
Villette	2	1			
TOTAUX	9	30	39	13	12

Interventions animaux

	Litiges	Vagabondages	Disparitions	Morts
Lutry	4	33	2	24
Chexbres	2	1		6
Puidoux				
Rivaz				2
St-Saphorin				
Bourg-en-Lavaux	5	15	0	18
Cully	3	3		6
Epesses	1			
Grandvaux		10		4
Rieux				2
Villette	1	2		6
TOTAUX	11	49	2	50

Délits commis - chiffres de l'APOL et de la Police Cantonale "PCV *"

	Vols simples			Vols à l'étalage	Vols par introduction clandestine	Vols par effraction "Villa"	Vols par effraction "Appartement"	Cambriolages	Tentatives de cambriolages	Vols par effractions "Véhicule"	Vols par effractions "Total"
	APOL	PCV	Totaux	PCV	PCV	PCV	PCV	APOL	APOL	PCV	PCV
Lutry	56	36	92	15	15	23	48	20	11	31	93
Chexbres	7	9	16	7	4	1	7			2	14
Puidoux			0								
Rivaz	1	1	2							6	
St-Saphorin	1	1	2				1			2	4
Bourg-en-Lavaux	20	19	39	0	8	14	5	9	3	18	30
Cully	9	14	23		1	3	5	3	1	6	17
Epesses	1	2	3		1	1		1	1	2	1
Grandvaux	6	2	8		6	9		5		7	10
Rieux			0							1	
Villette	4	1	5			1			1	2	2
TOTAUX	85	66	151	22	27	38	61	29	14	59	141

* PCV : affaires traitées par la Police Cantonale

Evénements survenus - chiffres de l'APOL et de la Police Cantonale "PCV *"

	Agressions avec arme	Dommages à la propriété			Incendies	Lésions corporelles	Voies de fait			Suicides			Affaires de drogue	Travail au noir	Affaires de mœurs	Autres	Total (y.c. délits non listés)
	PCV	APOL	PCV	Totaux	PCV	PCV	APOL	PCV	Totaux	APOL	PCV	Totaux	APOL	APOL	APOL	APOL	PCV
Lutry	1	62	59	121	1	4	9	7	16	1	1	2	13	9	5	5	410
Chexbres		10	17	27	1		5		5	1	1	2	6	3	1		89
Puidoux				0					0			0					
Rivaz		3	3	6					0			0	1				21
St-Saphorin			1	1					0		1	1					15
Bourg-en-Lavaux	0	33	43	76	0	2	19	4	23	0	2	2	6	9	8	0	200
Cully		18	24	42		1	15	2	17			0	4	4			96
Epesses		4	6	10					0			0			7		17
Grandvaux		8	10	18		1	3	2	5		1	1		5			68
Rieux			1	1			1		1		1	1					7
Villette		3	2	5					0			0	2		1		12
TOTAUX	1	108	123	231	2	6	33	11	44	2	5	7	26	21	14	5	735

* PCV : affaires traitées par la Police Cantonale

Rapports établis

	Municipalité	Ministère public			Préfecture	Juge de Paix	Police cantonale	Règlement de police	Administratif	Office des poursuites	SPOP	
		Plaintes		Autres								
		Vols simples	Dommages à la propriété									
Lutry	23	76	50	22	67	3	225	36	509	107	18	
Chexbres	4	2	12	5	9	2	21	5	434	28	1	
Puidoux												
Rivaz	1	2	1	1	1		9		52	5	1	
St-Saphorin		1			4		2		94	1	1	
Bourg-en-Lavaux	13	26	32	12	23	4	84	22	1'040	39	11	
	Cully	6	14	19	7	5	46	10	437	23	6	
	Epesses			4	1		1	4	9	88		
	Grandvaux	7	9	8	2	14	2	24	1	401	13	5
	Riex				1			3		54		
	Villette		3	1	1	4	1	7	2	60	3	
TOTAUX	41	107	95	40	104	9	341	63	2'129	180	32	

3'141

3'141

	Correspondance						Divers			
	Commandant	CODIR	Police administrative	Office du stationnement	Objets trouvés	Municipalité de Lutry	OS-OP-NS	Directives internes	PV de décisions du CODIR	PV décisionnels
APOL	526	115	177	17	200		28	45	25	
Lutry	396	37	1'539	349		1'371	76	18		
Chexbres	50	5	65	24			35	19		33
Puidoux										
Rivaz	3		8	4			5			
St-Saphorin	36	3	21	13			16	15		13
Bourg-en-Lavaux	179	4	269	113	0		118	90		108
B-E-L	43		57	28			34			13
Cully	68	1	57	58			21	31		27
Epesses	13		23	6			12	15		15
Grandvaux	46	1	113	13			37	25		31
Rieux	5		12	4			7	8		2
Villette	4	2	7	4			7	11		20
TOTAUX	1'190	164	2'079	520	200	1'371	278	187	25	154

6'168

Véhicules et plaques d'immatriculation volés - trouvés - chiffres de l'APOL et de la Police Cantonale "PCV **

	Vols de véhicules autos				Vols de motos		Vols de cycles et cyclomoteurs				Plaques	
	APOL		PCV	Totaux	APOL		APOL		PCV	Totaux	APOL	
	Volées	Trouvées			Volées	Trouvées	Volés	Trouvés			Volées	Trouvées
Lutry	1	3		1	3	2	11	6	14	25	8	19
Chexbres				0		2		1	1	1		
Puidoux				0						0		
Rivaz				0				1	1	1	2	3
St-Saphorin				0			1		1	2		
Bourg-en-Lavaux	1	1	0	1	1	2	8		8	16	4	8
Cully				0		2	3	3	4	7	2	2
Epesses				0					1	1		1
Grandvaux	1	1		1	1		3		3	6	2	2
Riex				0			1			1		1
Villette				0			1			1		2
TOTAUX	2	4	0	2	4	6	20	8	25	45	14	30

* PCV : affaires traitées par la Police Cantonale

Interventions

	Diverses	Accidents	avec d'autres services de secours			
			Sanitaire	Feu	Inondation	Alarmes sauvetage
Lutry	378	76	5	19		3
Chexbres	66	9	3	1		
Puidoux						
Rivaz	11	5				
St-Saphorin	6	1	1	2		
Bourg-en-Lavaux	137	38	3	3	0	0
Cully	64	16	2	2		
Epesses	8	8				
Grandvaux	47	10	1			
Riex	4			1		
Villette	14	4				
TOTAUX	598	129	12	25	-	3

Notifications diverses et réception

	Cdts de payer	Objets trouvés	Objets restitués	Appels téléphoniques	Personnes reçues au guichet
Lutry	816	206	71	9'887	7'209
Chexbres	187	30	2	216	56
Puidoux					
Rivaz	22	5		28	15
St-Saphorin	49			44	10
Bourg-en-Lavaux	496	47	8	583	304
Cully	195	36	5	295	191
Epesses	45	3		53	9
Grandvaux	161	4	1	187	81
Riex	32	1		16	5
Villette	63	3	2	32	18
TOTAUX	1'570	288	81	10'758	7'594

Parkings

		Montant	Relevés	Temps effectué
Lutry	Possession	CHF 146'629.50	37	18:30
	La Combe	CHF 52'344.20	25	8:00
	Quai Vaudaire	CHF 42'677.80	25	8:00
	Corsy	CHF 5'488.60	4	1:20
	Savuit	CHF 5'709.00	4	1:20
	La Croix	CHF 3'302.00	2	0:40
Chexbres		CHF 15'685.90	6	6:00
Cully		CHF 39'020.30	12	6:00
TOTAUX		CHF 310'857.30	115	49:50



Merci de votre attention ainsi que de votre confiance.

Bonne suite à vous